

Silvia Cipriano, Stefania Mazzocchin

PRODUZIONE E CIRCOLAZIONE DEI LATERIZI NEL VENETO TRA I SECOLO A.C. E II SECOLO D.C.: AUTOSUFFICIENZA E RAPPORTI CON L'AREA AQUILEIESE

LA RICERCA SUI MARCHI LATERIZI NEL VENETO*

Il quadro complessivo dei bolli laterizi romani dell'area veneta, che in questa sede si tenta di delineare, ha lo scopo di indagare le dinamiche produttive e commerciali che incidono sulle presenze di alcuni marchi in precise zone, di valutarne la consistenza e di confrontare le produzioni locali con i prodotti importati, determinando se e in quale misura l'approvvigionamento del materiale laterizio sia stato dipendente dalle produzioni aquileiesi o da quelle di altre aree.

Lo studio di questa classe di materiale nel Veneto è ostacolato da alcune difficoltà, prime tra tutte la dispersione dei dati e la mancanza di una raccolta e di un'edizione sistematica dei laterizi bollati¹. A fronte, infatti, di alcune ricerche condotte da Ezio Buchi tra la fine degli anni '60 e gli anni '80², si sono aggiunti in seguito solo pochi lavori specifici limitati ad alcune zone, come quello di Franca Ronconi su Borgoricco³, di Enrico Zerbinati sul Polesine⁴ e di Maurizio Buora su

* Ringraziamo il prof. Giuseppe Cuscito e il comitato organizzatore della Settimana di Studi Aquileiesi per averci invitato a partecipare e per averci ospitato. Siamo grate ai professori Gino Bandelli e Claudio Zaccaria per averci sollecitato a trattare questo argomento.

¹ È stato effettuato in questa occasione il censimento dei dati editi, ma siamo consapevoli di aver sicuramente trascurato qualche bollo, proprio a causa della dispersione della bibliografia specifica e non. Sono stati inoltre presi in considerazione alcuni bolli inediti, relativi in particolare alle aree di Borgoricco (PD), Altino (VE), Asolo (TV), Vicenza; ringraziamo per la concessione della pubblicazione di questi bolli laterizi le dott.sse Bonomi, Larese, Rigoni e Tirelli della Soprintendenza per i Beni Archeologici del Veneto.

² Si vedano le pubblicazioni sulla produzione laterizia del veronese e del Trentino (BUCHI 1967 e BUCHI 1979) e quella più generale sull'economia del Veneto romano (BUCHI 1987).

³ RONCONI 1984.

⁴ ZERBINATI 1986.

Concordia Sagittaria ⁵. Un passo avanti è rappresentato dal volume *I laterizi di età romana nell'area nordadriatica*, edito a cura di Claudio Zaccaria nel 1993, in cui vengono prese in considerazione, per quanto riguarda il Veneto, le zone di Adria e del Polesine da Enrico Zerbinati ⁶ e di Oderzo da Bruno Callegher ⁷. Una fonte preziosa per il territorio sono poi i quattro volumi della *Carta Archeologica del Veneto*, editi tra il 1988 e il 1994 ⁸, pur con il grande limite, per quanto riguarda lo studio dei bolli laterizi, di non fornirne spesso la trascrizione puntuale, così come il numero preciso di attestazioni ⁹. Assai preziosi si sono rivelati infine alcuni vecchi studi sulle raccolte museali, spesso rimasti inediti ¹⁰. La documentazione in nostro possesso è quindi spesso difforme: accanto ad aree studiate in maniera approfondita, vi sono zone che sono state indagate solo in parte o addirittura per nulla; accanto a pubblicazioni nelle quali la registrazione dei dati epigrafici è precisa, ve ne sono altre nelle quali essa è solamente indicativa. Infine bisogna sottolineare la costante difficoltà di datazione dei laterizi bollati, provenienti da raccolte private o museali, spesso privi di dati di rinvenimento, oppure recuperati da arature o da raccolte di superficie e dunque non contestualizzabili stratigraficamente.

Incerte rimangono in molti casi anche le quantificazioni numeriche dei marchi e delle loro varianti, ma possiamo stimare di aver preso in considerazione 2368 bolli, considerando questo dato calcolato per difetto ¹¹.

Si propone di seguito una panoramica dei marchi laterizi censiti per il Veneto, riconducendoli al territorio antico nel quale sono stati rinvenuti e, in particolare, ai *municipia* cui essi afferivano ¹²; sfuggono

⁵ BUORA 1983.

⁶ ZERBINATI 1993a, ripreso e completato dal *corpus* dei bolli laterizi del Polesine (ZERBINATI 1993b).

⁷ CALLEGHER 1993.

⁸ CAV I-IV.

⁹ In questi casi abbiamo optato per indicare comunque il dato di attestazione nelle tabelle, pur senza trascriverlo puntualmente e riportandone genericamente la quantità indicata nella CAV (alcuni, vari, numerosi ecc.).

¹⁰ TORTELLI 1978-79; RONCONI 1982-83; BOTTARO 1986-87.

¹¹ Non vengono conteggiati in questo numero i bolli di quantità non definita esattamente: rimangono dunque esclusi molti dei marchi registrati dalla CAV. Non sempre inoltre sono stati considerati i laterizi con bollo frammentario non chiaramente riconducibile a produzioni specifiche e note.

¹² Il territorio afferente al *municipium* di *Patavium* è presentato secondo una suddivisione in aree geografiche (quella settentrionale, la meridionale, quelle a sud-est e a nord-est) in parte coincidenti con gli agri centuriati, che meglio permette di apprezzare le localizzazioni delle diverse produzioni.

ad una precisa attribuzione territoriale alcuni laterizi bollati che facevano parte di vecchie collezioni, spesso depositate nei musei delle città principali e delle quali si è perduta, nel tempo, l'indicazione di provenienza: in questi casi si è scelto di indicare genericamente il territorio di origine e, nel caso di alcuni marchi conservati presso il Museo Civico di Padova privi di dati di provenienza, è stato costituito un raggruppamento specifico.

(S.C., S.M.)

TERRITORIO DI VERONA

L'agro veronese è contraddistinto da attestazioni puntiformi di diverse officine laterizie, in cui si possono riconoscere sia produzioni locali, sia importazioni dalle aree vicine ¹³ (tab. 1). Nella zona delle Valli Grandi Veronesi sono stati rinvenuti sia strutture di fornaci, sia scarti di fabbricazione riconducibili alla produzione laterizia ¹⁴: in quest'area sono da collocare con tutta probabilità le manifatture di *L. Mun(atius?) Primus* e di *Q. Orestes* ¹⁵, mentre nella zona compresa tra le odierne Salizzole e Isola della Scala si trovavano forse le modeste *figlinae* di *Hesp(erus?) P. Pasto(ris servus?)* e di *C. At(tius?) Gav(ius/anus?)*. Nell'area di Fagnano-Erbè è stata infine ipotizzata la presenza di un impianto fornacale che doveva servire diversi piccoli produttori, quali *C. A(- - -) N(- - -)*, *C. At(- - -) Bar(- - -)*, *L. F(- - -) C(- - -)*, *Ti Mi(- - -) Map(- - -)*, *Nyc(- - -) Abs(- - -)*, *P. Valerius Naso* ¹⁶.

Tra i prodotti importati, tutti limitati a poche unità, si contano quelli bollati *T. Delli* provenienti dal territorio vicentino, dai *Laeponii*, da *Sabina Quinta* moglie di *Mustius Augurinus* e dalle *figlinae Cameriana* e *Cartoriana* dall'area patavina, dalla *figlina Servilia* forse dell'agro adriese ¹⁷, oltre che dalla *Pansiana* dalla zona deltizia ¹⁸. Si

¹³ Per un totale di 134 attestazioni certe.

¹⁴ BUCHI 1987, pp. 143-144; BUCHI 1991, pp. 499-500; BUSANA 2002, p. 56.

¹⁵ BUCHI 1979, pp. 144-145; BUSANA 2002, pp. 304-309, 363-366.

¹⁶ BUCHI 1979, pp. 146-148. L'Autore propone di collocare a Erbè, dove è attestato un esemplare bollato, anche la produzione di *Vecilia Liber(alis?)*, a proposito della quale si veda anche *infra*, l'agro adriese.

¹⁷ Per le diverse ipotesi di collocazione dell'officina si rimanda *infra* all'agro adriese e a quello a sud di Padova.

¹⁸ Si tratta di 15 esemplari circa, uno dei quali assegnabile ad Augusto, 6 a Tiberio e 8 a Claudio. Sulla *figlina* imperiale della *Pansiana* si vedano RIGHINI, BIORDI, PELLICIONI GOLINELLI 1993, pp. 41-56; ZERBINATI 1993a, pp. 94-96.

Tab. 1. Le attestazioni di laterizi bollati nel territorio di Verona.

quantità	bollo	scioglimento	supporto	luogo	bibliografia
1	CAC III	<i>C. A(---) C(---) [annis?] III</i>	tegola	Sorgà (VR)	Buchi 1979, p. 149; CAV II, f. 63, n. 6
1	C.A.N.A.II	<i>C. A(---) N(---) a(nnis?) II</i>	tegola	Erbè (VR)	Buchi 1979, p. 150
2	C.A.N.A.III	<i>C. A(---) N(---) a(nnis?) III</i>	tegola	Erbè (VR)	Buchi 1979, p. 150
2	C.A.N.A.V	<i>C. A(---) N(---) a(nnis?) V</i>	tegola	Erbè (VR)	Buchi 1979, p. 150
2	AF.BVR	<i>Af(---) Bur(---)</i>	mattoni e tegola	Rivoli Veronese (VR); Brentino-Belluno (VR), Belluno Veronese	Buchi 1979, p. 150; CAV II, f. 35, n. 18.4; CAV II, f. 48, n. 53
1 + alcuni	ALETI.ROMANI	<i>Aleti Romani</i>	tegola e mattoni	Castagnaro (VR)	Buchi 1979, p. 151; CAV II, f. 63, n. 291.2.1
1	APRILIS	<i>Aprilis</i>	tegola	Ostiglia (MN)	Buchi 1979, p. 151
2	C.AT.BAR	<i>C(ai) At(ti?) Bar(---)</i>	tegola	Erbè (VR)	Buchi 1979, p. 151; CAV II, f. 63, n. 4
3	C.AT.GAV	<i>C. At(ti?) Gav(---)</i>	tegola	Isola della Scala (VR), Caselle - Fondo Ceren	Buchi 1979, p. 152; CAV II, f. 63, n. 49
?	BARGILLI?	<i>Bargilli?</i>	mattoni	Lazise - Cimitero (VR)	CAV II, f. 48, n. 35
1	C.BIL PRIVAT	<i>C. Bil(---) Privat(---)</i>	tegola	Brentino-Belluno (VR), Servasa	Buchi 1979, p. 152; CAV II, f. 48, n. 72
1	P C PROBI	<i>P. C(---) Probi</i>	tegola	Verona, S. Cosimo	Buchi 1979, p. 161
1	CAMERI	<i>Cameri[ana (tegula)]</i>	tegola	Verona, collezione Verità	Buchi 1979, p. 152
2	CARTORIAN	<i>Cartorian(a tegula)</i>	tegola	Verona, collezione Gazzola e collezione Verità	Buchi 1979, p. 153
1	C.CAS[---?]	<i>C. Cas[---?]</i>	tegola	Castelmassa (RO)	Zerbinati 1993b, n. 75.1
5	Q.CLODI AMBROSI	<i>Q. Clodi Ambrosi</i>	tegola	agro veronese	Buchi 1979, p. 153
1	C.COR.POL	<i>C. Cor(neli?) Pol(lionis?)</i>	tegola	Castelnovo Bariano (RO)	Zerbinati 1993b, n. 78.1
1	CRITL.C.RVT	<i>Criti(ae?) C. Rut(ili servi?)</i>	tegola	Verona, via Chiodo	Buchi 1979, p. 154
1	T.DELLI	<i>T. Delli</i>	tegola	agro veronese	Buchi 1979, p. 155
1	EPIDIORVM C.M	<i>Epidiorum C. M.</i>	tegola	agro veronese	Buchi 1979, p. 155
1	ETRVSCI	<i>Etrusci</i>	tegola	Lazise (VR), Fossalta	CAV II, f. 48, n. 203
1	L.F.C	<i>L. F(---) C(---)</i>	tegola	Erbè (VR)	Buchi 1979, p. 156
1	FVSC. INN	<i>Fusc(---) Inn(---)</i>	tegola	agro veronese	Buchi 1979, p. 156
1 + ?	HESP.P.PASTOR	<i>Hesp(eri?) P. Pasto(ris servi?)</i>	tegola	Salizole (VR), I Dossi	Buchi 1979, p. 157; CAV II, f. 63, n. 29.1
3			tegola	Isola della Scala (VR), Caselle - Fondo Ceren	Buchi 1979, p. 157; CAV II, f. 63, n. 49
1	L.IN	<i>L. I(---) N(---)</i>	tegola	agro veronese	Buchi 1979, p. 157
4	IMP ANTO AVG PI	<i>Imp(eratoris) Anto(nini) Aug(usti) Pi(i)</i>	tegola	Melara (RO)	CAV II, f. 63, n. 197; Zerbinati 1993b, nn. 46.5-8
1	LAEPONI	<i>Laeponi</i>	tegola	Verona, collezione Gazzola	Buchi 1979, p. 157
1	M'. LAEPONI	<i>M' Laeponi</i>	tegola	Verona, collezione Alessandri	Buchi 1979, p. 157
1	[---]L.A.A.I	<i>[---]L(---) A(---) A(---) I(---)</i>	tegola	Salizole (VR), Bra	Buchi 1979, p. 168; CAV II, f. 63, n. 24
2	L.MARCI. VIRG	<i>L. Marci Virg(---)</i>	mattoni	agro veronese	Buchi 1979, p. 158
1	T.MI.MAP	<i>Ti. Mi(---) Map(---)?</i>	tegola	Erbè (VR)	Buchi 1979, p. 158
5 + alcuni	L.MVN/PRIMI	<i>L. Mun(ati) Primi</i>	tegola e mattoni	Gazzo Veronese (VR); Tregnago (VR); Sorgà (VR), Bonferraro; Bergantino (RO), Fiorini	Buchi 1979, p. 158; CAV II, f. 63, nn. 12, 161.1, 182.2, 183.1, 184.4, 214
2 + alcuni			tegola e mattoni	Salizole (VR)	Buchi 1979, p. 158; CAV II, f. 63, nn. 25, 29.1
2			?	Casaleone/Sanguinetto (VR), Venera	Buchi 1979, p. 158; CAV II, f. 63, n. 78.2

PRODUZIONE E CIRCOLAZIONE DI LATERIZI NEL VENETO

quantità	bollo	scioglimento	supporto	luogo	bibliografia
7 + alcuni			tegola e mattone	Casaleone (VR)	Buchi 1979, p. 158; CAV II, f. 63, nn. 193.4, 200, 202
3			tegola	Melara (RO)	Buchi 1979, p. 158; CAV II, f. 63, n. 197; Zerbiniati 1993b, nn. 114.2-4
1	NYC.ABS	<i>Nyc(hi?) Abs(entis servi?)</i>	tegola	Erbè (VR)	Buchi 1979, p. 159
15 + ?	Q. ORESTIS	<i>Q. Orestis</i>	tegola	Villabartolomea (VR), Ponte Zanardi; Venezia Nuova; Franzine Nuove; Fabbrica dei Soci	Buchi 1979, p. 160; CAV II, f. 63, nn. 228.1, 234.1, 242.2, 246.1, 246.2
alcuni			laterizio	Legnago (VR), Torretta - Le Storte	CAV II, f. 63, n. 215.2
1	PANSIANA	<i>Pansiana</i>	tegole	Bergantino (RO)	Zerbiniati 1993b, n. 1.23
6	TI.PANSIANA	<i>Ti. Pansiana</i>	tegola	agro veronese; Ostiglia (MN); Gazzo Veronese (VR), Chiesone; Melara (RO)	Buchi 1979, p. 164; CAV II, f. 63, n. 170.1; Zerbiniati 1993b, n. 11.17
3	TI.CLAVDI PANS	<i>Ti. Claudi Pansiana</i>	tegola	Verona, collezione Gazzola	Buchi 1979, p. 165
2			tegola	Cerea (VR), S. Vito -Fondo Roveda	Buchi 1979, p. 165; CAV II, f. 63, n. 77.4
3 + ?			tegola	Salizzone (VR), Bosco - Fondo I Dossi	Buchi 1979, p. 165; CAV II, f. 63, n. 29.1
3	SAB.C.F.QVINTA E.MVST.AVG	<i>Sab(inae) C. f(iliae) Quintae Must(i) Aug(urini uxoris)</i>	tegola	Verona, collezione Verità; agro veronese	Buchi 1979, p. 161
1	Q.SEPTENLRVFI	<i>Q. Septeni Rufi</i>	tegola	Verona, collezione Verità	Buchi 1979, p. 162
1	SERTORIVS	<i>Sertorius</i>	tegola	Verona, collezione C. Lazise	Buchi 1979, p. 162
3	SERVILIA	<i>Servilia(na tegula?)</i>	tegola	Verona, collezione Verità; agro veronese	Buchi 1979, p. 163
2	Q.VALERI NASONIS	<i>Q. Valeri Nasonis</i>	tegola	Erbè (VR); Melara (RO)	Buchi 1979, p. 165; Zerbiniati 1993b, n. 148.1
17 + alcuni	VECILIAI LIBER	<i>Veciliai Liber(alis)</i>	tegola + mattone	Verona, collezioni private; Erbè (VR); Cortalta (VR); Tregnago (VR); Sorgà (VR); Salizzone (VR); Gazzo Veronese (VR); Melara (RO); Casaleone ; Cerea (VR), Bastione S. Michele (VR); Bergantino (RO)	Buchi 1979, p. 166; CAV II, f. 63, nn. 6, 25, 29.1, 88, 176, 182.2, 196.1, 197, 210.2, 213; Zerbiniati 1993b, nn. 149.13, 149.22-24
5 + alcuni			tegola	Villabartolomea (VR) Franzine Nuove, Fabbrica dei Soci, Venezia Nuova, Lozzetta Alta	Buchi 1979, p. 166; CAV II, f. 63, nn. 234.1, 238.2, 242.2, 246.1, 246.2
3 + alcuni			tegola	Legnago (VR), Torretta - Le Storte, Manego della Mola; Castelnovo Bariano (RO)	CAV II, f. 63, nn. 215.2, 220; Zerbiniati 1993b, nn. 149.14-15
1	C.VETT. A	<i>C. Vett(---) A(---)</i>	tegola	Gazzo Veronese (VR)	Buchi 1979, p. 166

registrano poi ben quattro esemplari di bolli imperiali attribuibili ad Antonino Pio, anch'essi provenienti probabilmente dall'area deltizia ¹⁹.

Due marchi provengono da Aquileia, ambedue ampiamente diffusi nell'area adriatica nell'ambito del I secolo d.C.: si tratta di *Q. Clodi Ambrosi*, di cui si conservano ben 5 esemplari e di una tegola bollata *Epidiorum C. M.* ²⁰.

¹⁹ Sui bolli laterizi imperiali si veda la sintesi in RIGHINI, BIORDI, PELLICIONI GOLINELLI 1993, pp. 57-62. Sulle presenze nell'area polesana: ZERBINATI 1993b, p. 236.

²⁰ GOMEZEL 1996, p. 83.

La cronologia dei bolli attestati nel territorio di Verona è compresa prevalentemente tra il I secolo a.C. e la metà del I secolo d.C., ma sono attestati anche marchi più tardi, riconducibili al II secolo d.C.²¹.

TERRITORIO DI ESTE

Il fabbisogno di materiale fittile da costruzione dell'antico agro atestino (tab. 2) veniva soddisfatto per metà dalla grande manifattura imperiale della *Pansiana*²², con una netta prevalenza di bolli riferibili ad Augusto, cui seguono, nell'ordine, quelli di Claudio, di Tiberio, di Nerone e da ultimo quelli attribuibili a Caligola. La parte restante delle attestazioni di laterizi bollati di quest'area è rappresentata da uno o due esemplari provenienti da diverse officine, come quella di *Aletius Romanus*, *Ancharius*, *M. Apicius Tiro*, *L. Avalius Q[- - -]*, *Avillia Paeta*, *Coma*, *Q. Curius C. f.*, *M'. Laeponius*, *Modestus*, *L. Mun(atius) Primus*, *Q. Orestes*, *L. Petr(- - -) C. Rutilius Pudens*, *C. S(- - -) Fes(- - -)*, *M' Satrius*, *Q. Sauf(- - -)*, *L. Servilius*, *Sevius Euhodus*, *M'. Sevius Z(- - -)* e *Vecilia Liber(alis?)*²³. Sono testimoniati anche laterizi con marchi di *figlinae*, come la *Cartoriana* e la *Servilia*. In tutti i casi sembrerebbe trattarsi di bolli riconducibili agli agri confinanti, i territori che facevano capo a *Patavium*, *Atria* e *Verona*, fatta eccezione per le quattro attestazioni del marchio *Evaristi*, identificato qui in almeno tre diverse varianti, ampiamente diffuso nell'alto Adriatico nel I secolo d.C. e per il quale viene dubitativamente proposta un'origine aquileiese²⁴.

Dall'analisi dei bolli editi non è possibile evidenziare dunque la presenza di nessuna produzione laterizia specifica localizzabile nell'agro atestino, benché proprio in questa zona sia da identificare, ad esempio, un *praedium* dei *Critonii*, che bollarono tegole e mattoni diffusi prevalentemente nell'area termale euganea e in quella polesana²⁵; ricordiamo inoltre che a Megliadino San Fidenzio, nel territorio atestino, è stata rinvenuta una fornace, che è stato ipotizzato fosse destinata alla cottura di laterizi²⁶.

²¹ Sulla cronologia rimane tuttora valido quanto detto in BUCHI 1979, pp.140-143.

²² Sul totale di 124 laterizi, 65 appartengono alla *figlina Pansiana*.

²³ Unica eccezione per quanto riguarda il numero di esemplari, ben 15, concentrati nell'area confinante con l'agro adriese, dove si propone di collocare la sede della manifattura (cfr. *infra*).

²⁴ GOMEZEL 1996, p. 83.

²⁵ CIL V, 2547. Sui *Critonii* si veda la sintesi in CIPRIANO, MAZZOCCHIN 2003, pp. 38-39.

²⁶ BALISTA, BUSON, MARCHESAN, VIDALE 1980.

PRODUZIONE E CIRCOLAZIONE DI LATERIZI NEL VENETO

Tab. 2. Le attestazioni di laterizi bollati nel territorio di Este.

quantità	bollo	scioglimento	supporto	luogo	bibliografia
1	ALETL.ROMANI	<i>Aleti Romani</i>	tegola	Monselice (PD) -Fragose	CAV, III, f. 64, n. 223 = Bottaro 1986- 87, n. 1
2	ANCHARI	<i>Anchari</i>	mattoni e tegola	Villanova del Ghebbo (RO); S. Martino di Venezze (RO)	CAV, III, f. 64, n. 344; Zerbiniati 1993b, n. 50.6
1	M. APIC. TIRON	<i>M. Apic(i) Tiron(is)</i>	tegola	Villanova del Ghebbo (RO)	CAV, III, f. 64, n. 344
1	L.AVALI.Q[-]	<i>L. Avali Q[-]</i>	tegola	Costa di Rovigo (RO)	Zerbiniati 1993bb, n. 61.1
2	AVILLIAE/PAETAE	<i>Avilliae Paetae</i>	tegola	S. Martino di Venezze (RO)	CAV, III, f. 64, n. 451; Zerbiniati 1993b, nn. 66.5-6
1	CARTONIAN	<i>Cartorian(a tegula)</i>	tegola	Monselice (PD)	CAV, III, f. 64, n. 215
1	COMAE	<i>Comae</i>	mattoni	S. Martino di Venezze (RO)	Zerbiniati 1993b, n. 76.2
1	Q.CVRI.C.F	<i>Q. Curi C.f(ili)</i>	tegola	S. Martino di Venezze (RO)	Zerbiniati 1993b, n.83.1
3?	EVARISTI	<i>Evaristi</i>	tegola	Este (PD) - Schiavonia; agro atestino; Solesino (PD); Montagnana (PD) - via Canton	CAV, III, f. 64, nn. 39, 183, 232; Bottaro 1986-87, n. 4
alcuni	EVVARISTI	<i>Evvaristi</i>	tegola	Cologna Veneta (VR) Baldaria - Chiesa Parrocchiale	CAV, II, f. 63, n. 123.2
1	[E]VVARIST	<i>[E]vvarist(l)</i>	tegola	Badia Polesine (RO) - La Buora	CAV, III, f. 64, n. 281.1
2	CN. FAVSTI	<i>Cn. Fausti</i>	tegola	Montagnana (PD) - via Canton; agro atestino	CAV, III, f. 64, n. 39; Bottaro 1986-87, n. 3a
2	M'.LAEPONI	<i>M'. Laeponi</i>	mattoni	S. Martino di Venezze (RO)	Zerbiniati 1993b, nn. 103.5-6
1	MODESTI	<i>Modesti</i>	tegola	Monselice (PD)	CAV, III, f. 64, n. 215
1	L.MVN.PRI	<i>L. Mun(ati) Pri(mi)</i>	tegola	Villanova del Ghebbo (RO)	CAV, III, f. 64, n. 342
1	L.MVN /PRIMI	<i>L. Mun(ati) Primi</i>	tegola	Badia Polesine (RO)	Zerbiniati 1993b, n. 114.1
3	Q.ORESTIS	<i>Q. Orestis</i>	tegola e mattoni	Canda(RO) - Ca' Giovannelli; territorio di Monselice (PD); Este (PD) - fondo "Nazari"	CAV, III, f. 64, n. 285; Bottaro 1986-87, nn. 9a-b
16 + alcuni	PANSIANA	<i>Pansiana</i>	tegola	Trecenta (RO); agro atestino; Badia Polesine (RO); Saletto (PD) - Dossi; S. Elena (PD) - Bosco; Monselice (PD); Villanova del Ghebbo (RO); Costa di Rovigo (RO); Granze (PD); Stanghella (PD)	Bottaro 1986-87, nn. 10 a-e, 12a, 12l, 12n; CAV, III, f. 64, nn. 86, 181, 215, 292, 343, 380, 389, 397; Zerbiniati 1993b, nn. 1.22, 1.39, 1.183
25			tegola	S. Martino di Venezze (RO)	CAV, III, f. 64, nn. 447, 450; Zerbiniati 1993b, nn. 1.147-166, 2.23-24, 3.13-14, 6.4
alcuni			tegola	Cologna Veneta (VR), Baldaria - Chiesa Parrocchiale	CAV II, f. 63, n.123.2
6	TIPANSIANA	<i>Ti(berii) Pansiana</i>	tegola	Poiana Maggiore (VI); Casale di Scodosia (PD) - via Pegorina; agro atestino; Ponso (PD) - Granza; S. Martino di Venezze (RO)	Bottaro 1986- 87, n. 13a; CAV, III, f. 64, nn. 14, 47, 169; Zerbiniati 1993b, nn. 12.3, 18.1
2	C.CAE.PANSIANA lituus	<i>C. Cae(saris) Pansiana</i>	tegola	Lendinara (RO); agro atestino	CAV, III, f. 64, n. 325; Bottaro 1986-87, n. 11
1	C.CAE.PANSIANA doppio lituus	<i>C. Cae(saris) Pansiana</i>	tegola	agro atestino	Tortelli 1978-79, n. 44
1	C.CAESAR.PANS	<i>C. Caesar(is) Pans(iana)</i>	tegola	S. Martino di Venezze (RO)	Zerbiniati 1993b, n. 19.7
9	TI. CLAVDI PANS	<i>Ti(berii) Claud(i) Pansiana)</i>	tegola	agro atestino; Canda (RO) - I cuori; S. Martino di Venezze (RO); Boara Pisani (PD)	Bottaro 1986-87, nn. 14b-c; CAV, III, f. 64, nn. 286, 399, 443, 450-451 ; Zerbiniati 1993b, nn. 23.1-2, 23.18-20

Tab. 2. Le attestazioni di laterizi bollati nel territorio di Este.

quantità	bollo	scioglimento	supporto	luogo	bibliografia
4	NER CLAVD PANSIAN o CLAVDI PANSIANA	<i>Ner(onis) Claud(i) Pansian(a) o Claudi Pansiana</i>	tegola	S. Martino di Venezze (RO); agro atestino	Bottaro 1986- 87, nn. 16a-b; CAV, III, f. 64, n. 443; Zerbinati 1993b, nn.
1	NERONIS.CLA. PAN	<i>Neronis Cla(udi) Pan(siana)</i>	tegola	S. Martino di Venezze (RO)	Zerbinati 1993b, n. 34.99
1	L. PETR	<i>L. Petr(oni?)</i>	tegola	agro atestino	Buchi 1993, p. 112 = Bottaro 1986- 87, n.7
1	C.RVILLPVD	<i>C. Rutili Pud(entis?)</i>	tegola	S. Martino di Venezze (RO)	Zerbinati 1993b, n. 121.5
1	C.S.FES	<i>C.S(---) Fes(---)</i>	tegola	S. Martino di Venezze (RO)	Zerbinati 1993b, n. 124.3
1	M'. SATRIVS	<i>M'. Satrius</i>	tegola	S. Martino di Venezze (RO)	CAV, III, f. 64, n. 451
2	Q.SAF[---]	<i>Q. Sauff(---)?</i>	?	S. Martino di Venezze (RO)	Zerbinati 1993b, nn. 131.3-4
1	L.SERVILI	<i>L. Servili</i>	tegola	S. Martino di Venezze (RO)	Zerbinati 1993b, n. 132.1
5	SERVILIA	<i>Servilia(na tegula?)</i>	tegola	agro atestino; S. Martino di Venezze (RO); Monselice (PD)	Bottaro 1986- 87, n. 19; CAV, III, f. 64, n. 215; Zerbinati 1993b, nn. 134.22-24
2?	SEVIEVHODI	<i>Sevi Euhodi</i>	tegola	Monselice (PD); agro atestino	CAV, III, f. 64, n. 215 ; Bottaro 1986- 87, n. 20
3	M'. SEVI Z.	<i>M. Sevi Z(---)</i>	mattone	Costa di Rovigo (RO)	CAV, III, f. 64, n. 380; Zerbinati 1993b, nn. 138.1-3
1	M SIC	<i>M. Sic(---)</i>	tegola	Este (PD) - fondo "Nazari"	Bottaro 1986- 87, n. 8
3	VECILIAI LIBER	<i>Veciliai Liber(alis)</i>	tegola	Saletto(PD) - Dossi; Badia Polesine (RO)	CAV, III, f. 64, nn. 86, 281.1; Zerbinati 1993b, nn. 149.11-12
3			tegola	Lendinara (RO)	CAV, III, f. 64, nn. 317, 320, 326; Zerbinati 1993b, nn. 149.19-21
6			tegola	Villanova del Ghebbo (RO)	CAV, III, f. 64, nn. 342, 344; Zerbinati 1993b, nn. 149.32-36
3			tegola	Costa di Rovigo (RO)	CAV, III, f. 64, n. 380; Zerbinati 1993b, nn. 149.16-18
1	PVETAL	<i>P.Vet(---) Al(---)</i>	tegola	Este (PD) - fondo "Nazari"	Bottaro 1986-87, n. 17
1	CSESTEL	<i>C. Sestel(?)</i>	tegola	Monselice (PD)	CAV, III, f. 64, n. 211

TERRITORIO DI ADRIA

Quest'area è caratterizzata da un lato dalla presenza di numerosi marchi riconducibili a piccole officine private, alcune delle quali da localizzare nel territorio²⁷, e dall'altra da una quantità considerevole di bolli della *figlina* imperiale della *Pansiana*²⁸, tra i quali prevalgono quelli attribuibili all'imperatore Augusto, seguiti da quelli riferibili a

²⁷ ZERBINATI 1993a, pp. 118-120.

²⁸ Sul totale di 812 laterizi, 469 appartengono alla *figlina Pansiana*.

Nerone e da quelli di Tiberio, Claudio, Caligola e Vespasiano, testimoniati solo da pochi esemplari ²⁹ (tab. 3).

Tra le produzioni locali vi sono innanzitutto i laterizi della *gens Apicia*, bollati in modi diversi, ad attestare il coinvolgimento di più membri della famiglia, se non anche una continuità di produzione attraverso più generazioni. La manifattura si trovava probabilmente ai confini con l'agro atestino, nella zona di S. Bellino, dove si registra una elevata quantità di attestazioni. La *gens Apicia*, nota anche dai bolli su anfore Dressel 6B di produzione nord-italica ³⁰, è documentata dall'epigrafia lapidaria ad Adria, a Este e da un'iscrizione funeraria trovata a Ravenna, appartenente ad un *M. Apicius Tiro* ³¹, appartenente alla tribù di Adria, la *Camilia*, *pontifex* e *patronus municipi Ravennatium* ³².

Nell'area compresa tra Adria, Ceregnano, Crespino e Gavello si registra la massima densità di tegole bollate da *Cn. Faustus*, di cui sono attestate almeno due varianti di bollo ³³. Ipotizziamo che proprio in questa fascia territoriale sia da ricercare la sede dell'officina, i cui prodotti raggiungono Ferrara, Ravenna ³⁴, Aquileia ³⁵ e la Dalmazia.

Il territorio tra Adria e Gavello era forse interessato dalla presenza delle piccole *figlinae* che producevano i laterizi bollati *Arrii*, *Hospes*[- - -], *L. Iuni C*(- - -), mentre più a occidente, nella zona tra Rovigo, Villadose e Ceregnano possiamo ipotizzare che avessero sede le altrettanto modeste manifatture di *Anecletus Q. Iuni Pastor*(*is servus*), di *Avalius*, di *L. Placidus*, di *Proculus* e di *C. Veturius Pris*(*cus?*).

Una notevole concentrazione di rinvenimenti di tegole bollate da *Vecilia Liber*(*alis?*) è documentata nel territorio di Adria e, più precisamente, nell'area tra Arquà Polesine e Polesella. Vari esemplari di laterizi con questo bollo sono attestati anche nell'agro atestino, proprio nella fascia di confine con quest'area dell'agro adriese, e

²⁹ Ad età augustea sono attribuibili 221 esemplari e a quella neroniana 161; molto più modeste sono le cifre dei laterizi di Tiberio (47), Claudio (25) e ancor più quelle di Caligola (10) e Vespasiano (5). Il dato dei laterizi che recano il bollo PANSIANA, nelle diverse varianti, è viziato però dalla presenza nella bibliografia di esemplari che sono bollati dalla *figlina*, ma il cui marchio viene riferito genericamente come "Pansiana".

³⁰ CIPRIANO, MAZZOCCHIN 2000, cc. 161-163.

³¹ Metà dei laterizi attribuibili agli *Apici* rinvenuti nell'agro adriese sono bollati M. APIC TIRON.

³² CIL XI, 19 = ILS, 2664.

³³ Il bollo viene inoltre messo in connessione con quello di *Cn. Cornelius Faustus*, attestato ad Adria (ZERBINATI 1993b, p. 284 con bibliografia precedente).

³⁴ RIGHINI, BIORDI, PELLICIONI GOLINELLI 1993, p. 69, n. 36.

³⁵ GOMEZEL 1996, p. 83.

Tab. 3. Le attestazioni di laterizi bollati nel territorio di Adria.

quantità	bollo	scioglimento	supporto	luogo	bibliografia
6 + vari	ALETI ROMANI	<i>Aleti Romani</i>	tegola	Gavello (RO), Fenile Lavori Nuovi	CAV IV, f. 65, nn. 81, 82.1, 82.2; Zerbiniati 1993b, nn. 48.2-7
3			tegola	Ceregnano (RO); Crespino (RO); Villadose (RO)	Zerbiniati 1993b, nn. 48.1, 48.8, 49.1
3	ANCHARI	<i>Anchari</i>	tegola	Ceregnano (RO)	CAV, III, f. 64, n. 460; Zerbiniati 1993b, nn. 50.2-4
1			tegola	Villadose (RO), Pantiera	CAV, III, f. 64, n. 457; Zerbiniati 1993b, n. 50.7
1			tegola	Rovigo	Zerbiniati 1993b, n. 50.5
2	ANECLETVS/Q IVNI PASTOR	<i>Anecletus/Q. Iuni Pastor(is servus)</i>	tegola	Rovigo, Mardimago; Villadose (RO)	CAV, III, f. 64, n. 438; Zerbiniati 1993b, nn. 51.1-2
2	P.ANTEI OPTATI	<i>P. Antei Optati</i>	tegola	Fiesso Umbertiano (RO), S. Donato	Zerbiniati 1993b, nn. 52.1-2
14	APIC	<i>Apic(i)</i>	mattone e tegola	S. Bellino (RO)	CAV, III, f. 64, n. 315; Zerbiniati 1993b, nn. 53.1-14
1			tegola	Villamarzana (RO)	Zerbiniati 1993b, n. 53.15
4	APIC.APICIOR.S.F.T	<i>Apic(ius?) Apicio(um) s(ervus) f(ecit?) t(egulam?)</i>	tegola	S. Bellino (RO)	Zerbiniati 1993b, nn. 54.1-4
18	M. APIC. TIRON	<i>M. Apic(i) Tiron(is)</i>	tegola e mattone	S. Bellino (RO)	CAV, III, f. 64, n. 311, 315; Zerbiniati 1993b, nn. 55.2-19
1			?	Fiesso Umbertiano (RO), S. Donato	CAV, III, f. 76, n. 26
5	M.A.T	<i>M. A(pici?) T(ironis?)</i>	mattone	S. Bellino (RO)	Zerbiniati 1993b, nn. 56.1-5
1	APTI	<i>Apti?</i>	?	Adria (RO)	Zerbiniati 1993b, n. 57.1
1	ARF[---]	<i>Arp[---]</i>	?	Adria (RO)	Zerbiniati 1993b, n. 58.1
2	ARRII	<i>Arii</i>	tegola	Adria (RO)	Zerbiniati 1993b, nn. 59.1-2
1	AVALLA.LI[---]	<i>Avali A. Li[---]?</i>	?	Crespino (RO)	Zerbiniati 1993b, n. 60.1
3	Q.AVALIVS Q[-].	<i>Q. Avalius Q[-]</i>	tegola	Rovigo	Zerbiniati 1993b, nn.62.1-3
1			tegola	Villadose (RO)	Zerbiniati 1993b, n.62.4
1	CN. AVIL	<i>Cn. Avil(i)</i>	tegola	Guarda Veneta (RO)	Zerbiniati 1993b, n.63.1
1	AVILIA MF/PAETA	<i>Avilia M' f(ilia) Paeta</i>	tegola	Villadose (RO)	Zerbiniati 1993b, n.64.1
8	A.M.F.P	<i>A(vilia) M' f(ilia) P(aeta)</i>	tegola	Villadose (RO)	Zerbiniati 1993b, nn.65.1-8
2	AVILLIAE/PAETAE	<i>Avilliae Paetae</i>	tegola	Ceregnano (RO)	Zerbiniati 1993b, nn.66.1-2
1			tegola	Gavello (RO)	Zerbiniati 1993b, n.66.3
1			tegola	Guarda Veneta (RO)	Zerbiniati 1993b, n.66.4
4			tegola	Villadose (RO)	Zerbiniati 1993b, nn.66.7-11
2	SE.BL.A.MAT	<i>Se(---) Bl(---) A(---) Mat(---)</i>	mattone	Adria (RO)	Zerbiniati 1993b, nn.66.1-2
4	L.BLANDI o BLAND	<i>L. Blandi o Bland(i)</i>	tegola	Rovigo, Cà Bregonzi	CAV, III, f. 64, n. 433; Zerbiniati 1993b, nn.68; 69.1-3
2	C.C[---]	<i>C. C[---]</i>	tegola	S. Bellino (RO)	Zerbiniati 1993b, nn. 70.1-2
2	Q.CP	<i>Q. C(---) P(---)</i>	tegola	Gavello (RO), tenuta Dossi; Ceregnano (RO)	CAV IV, f. 65, n. 82.1; Zerbiniati 1993b, nn. 71.1-2
5	C.M'.CAME	<i>C.M' Came(riorum?)</i>	tegola	Ceregnano (RO)	Zerbiniati 1993b, nn. 72.1-5
2			tegola	Rovigo	Zerbiniati 1993b, nn. 72.6-7
2			tegola	Villadose (RO)	Zerbiniati 1993b, nn. 72.8-9
2	[-?]CARMINI.L.	<i>[-?] Carmini L.</i>	tegola	Rovigo - Ponte Alto, propr. Borella	CAV, III, f. 64, n. 436.2; Zerbiniati 1993b, nn. 73.1-2
1	CARTORIAN	<i>Cartorian(a tegula)</i>	mattone	Loreo (RO)	Zerbiniati 1993b, n. 74.1
1	COMAE	<i>Comae</i>	mattone	Loreo (RO)	Zerbiniati 1993b, n. 76.1
1			tegola	Villadose (RO)	Zerbiniati 1993b, n. 76.3
2	CN.CORNELI FAVSTI	<i>Cn. Corneli Fausti</i>	tegola	Adria (RO)	Zerbiniati 1993b, nn. 77.1-2
3	C.CRITONI	<i>C. Critoni</i>	tegola e mattone	Ceregnano (RO); Rovigo, Villadose (RO)	Zerbiniati 1993b, nn. 79.1-3

PRODUZIONE E CIRCOLAZIONE DI LATERIZI NEL VENETO

quantità	bollo	scioglimento	supporto	luogo	bibliografia
11	C.CRITONI.C	<i>C. Critoni C(---)</i>	tegola e mattone	Crespino (RO), Fenile Campanaro; Ceregnano (RO); Rovigo; Villadose (RO)	CAV, III, f. 64, n. 476; Zerbini 1993b, nn. 80.1-4, 6-8, 10-12
1	C.CRITONI.C.F.	<i>C. Critoni C. f(ili)</i>	tegola	Rovigo	Zerbini 1993b, n. 81.1
1	L.CVL.Q[---?]	<i>L. Cul(---) Q[---?]</i>	?	Crespino (RO)	Zerbini 1993b, n. 82.1
1	ERENNIANI (E rese da due tratti verticali)	<i>Erenniani</i>	?	Adria (RO)	Zerbini 1993b, n. 84.1
1	EVARIST	<i>Evarist(i)</i>	tegola	Loreo (RO)	Zerbini 1993b, n. 85.1
4	EVARISTI	<i>Evaristi</i>	tegola	Rovigo- Belfiore, Fondo Lago	CAV, III, f. 64, n. 424; Zerbini 1993b, nn. 86.1-4
1	EVVARIST	<i>Euvarist(i)?</i>	tegola	Adria (RO)	Zerbini 1993b, n. 87.1
7			tegola	Rovigo	Zerbini 1993b, nn. 87.3-9
1	A.FAESONIA.F	<i>A. Faesoni A. f(ili)</i>	tegola	Villadose (RO)	Zerbini 1993b, n. 88.1
5	FAESONIA	<i>Faesonia</i>	tegola	Adria (RO); Ariano Polesine (RO); Ceregnano (RO); Gavello (RO);	Zerbini 1993b, nn. 89.1-5
1	FAVSTA?	<i>Fausta?</i>	?	Adria (RO)	Zerbini 1993b, n. 90.1
11	CN.FAVSTI	<i>Cn. Fausti</i>	tegola	Gavello (RO)	CAV, III, f. 64, n. 474; CAV IV, f. 65, n. 82.2; Zerbini 1993b, nn. 91.14-24
5			tegola	Crespino (RO), Fenile Campanaro	CAV, III, f. 64, n. 476, 483; Zerbini 1993b, nn. 91.9-13
5			tegola	Adria (RO)	Zerbini 1993b, nn. 91.1-5
3			tegola	Ceregnano (RO)	Zerbini 1993b, nn. 91.6-8
1			tegola	Rovigo	Zerbini 1993b, n. 91.25
4	CNFAVSTI	<i>Cn. Fausti</i>	tegola	Crespino (RO), Banchina; Gavello (RO); Villadose (RO); Adria (RO)	CAV, III, f. 64, n. 482; Zerbini 1993b, nn. 92.1-4
1	T.FRG.SEVE[---]	<i>T. Frig(---) Seve(---)</i>	?	Ceregnano (RO)	Zerbini 1993b, n. 94.1
1	C.L.FVLL	<i>C. L(---) Full(---)</i>	tegola	S. Bellino (RO)	Zerbini 1993b, n. 95.1
1	L.FV[---]	<i>L. Fiv[---]</i>	tegola	S. Bellino (RO)	Zerbini 1993b, n. 96.1
1	HE[SP.PASTO]	<i>He[sp(eri?) P. Pasto(ris servi?)]</i>	?	Fiesse Umbertiano (RO), S. Donato	Zerbini 1993b, n. 97.1
2	HOSPES[---?]	<i>Hospes[---?]</i>	tegola	Gavello (RO), corte Dossi	CAV IV, f. 65, n. 82.2; Zerbini 1993b, nn. 98.1-2
3	HYMNI	<i>Hymni</i>	mattone	Rovigo -Belfiore, Fondo Lago	CAV, III, f. 64, n. 424; Zerbini 1993b, nn. 99.1-3
4	IMP ANTO AVG PI	<i>Imp(eratoris) Anto(nini) Aug(usti) Pi(i)</i>	tegola e mattone	Ariano Polesine (RO)	Zerbini 1993b, nn. 46.1-4
1	IMP COMMODI AVG	<i>Imp(eratoris) Commodi Aug(usti)</i>	tegola	Ariano Polesine (RO)	Zerbini 1993b, n. 47.1
1	INGENVI	<i>Ingemi</i>	?	Adria (RO)	Zerbini 1993b, n.100.1
6	L.IVNI.C	<i>L.Iuni C(---)</i>	mattone	Adria (RO)	Zerbini 1993b, nn. 101.1-6
2			mattone	Gavello (RO)	Zerbini 1993b, nn. 101.7-8
1	LAEPONI	<i>Laeponi</i>	tegola	Villadose (RO)	Zerbini 1993b, n. 102.1
4	M'.LAEPONI	<i>M'. Laeponi</i>	mattone	Rovigo, Cà Bregonzi; Crespino (RO), Fenile Campanaro	CAV, III, f. 64, nn. 433, 476; Zerbini 1993b, nn. 103.1-4
2	Q.M'.LAEPON	<i>Q.M'. Laeponi(orum)</i>	tegola	Rovigo, Sarzano e Mardimago	CAV, III, f. 64, nn. 431, 438; Zerbini 1993b, n. 104.1
2 + vari	Q.LICINI / AMANDI	<i>Q. Licini Amandi</i>	tegola e mattone	Ariano nel Polesino (RO), S. Basilio	CAV IV, f. 77, nn. 9.1, 10; Zerbini 1993b, n. 105.2-3
4			tegola e mattone	Adria (RO); Gaiba(RO); Loreo (RO)	Zerbini 1993b, nn. 105.1, 106.1-2, 107.1
5	M. LVCILI C.F.	<i>M. Lucili C.f(ili)</i>	tegola	Ceregnano (RO); Crespino (RO); Villadose (RO)	Zerbini 1993b, nn. 108.1-5
1	MACEDO	<i>Macedo/onis?</i>	tegola	Guarda Veneta (RO)	Zerbini 1993b, n. 109.1
1	L.MAN.AEPO	<i>L.Man(li) Aepon(is)?</i>	tegola	Rovigo	Zerbini 1993b, n. 110.1
1	MELITO?	<i>Melito?</i>	?	Adria (RO)	Zerbini 1993b, n. 111.1

Tab. 3. Le attestazioni di laterizi bollati nel territorio di Adria.

quantità	bollo	scioglimento	supporto	luogo	bibliografia
1	L.MO[---]	<i>L. Mo[---]</i>	tegola	Adria (RO)	Zerbinati 1993b, n. 112.1
1	L.MVN.PRI	<i>L. Mun (ati) Pri(mi)</i>	tegola	S. Bellino (RO)	CAV, III, f. 64, n. 316; Zerbinati 1993b, n. 113.1
1	Q. ORESTIS	<i>Q. Orestis</i>	tegola	Rovigo, Boaria Campo Ultimo	CAV, III, f. 64, n. 340; ; Zerbinati 1993b, n. 115.2
1	[---?]P.PAS	<i>[---?] P. Pas(---)</i>	tegola	Ceregnano (RO)	Zerbinati 1993b, n. 116.1
28	PANSIANA	<i>Pansiana</i>	tegola e mattone	Adria (RO)	CAV IV, f. 65, n. 55; Zerbinati 1993b, nn. 1.1-18, 3.1-3, 4.1-2, 5.1, 7.1, 8.1, 9.1, 10.1
12			tegola	Ariano Polesine (RO); Arquà Polesine (RO); Fiesso Umbertiano (RO); Guarda Veneta (RO); Loreo (RO); S. Bellino (RO); Villamarzana (RO)	CAV, III, f. 64, n. 373; Zerbinati 1993b, nn. 1.19-21, 1.117-120, 1.146, 2.1, 2.28, 3.5, 9.2
20			tegola	Ceregnano (RO)	Zerbinati 1993b, nn. 1.24-38, 2.2, 3.4, 4.3, 8.2, 10.2
38			tegola e mattone	Crespino (RO)	CAV, III, f. 64, nn. 475, 483; Zerbinati 1993b, nn. 1.40-62, 2.3-12, 4.4-7, 8.3
67			tegola e mattone	Gavello (RO)	CAV, III, f. 64, nn. 470, 474; Zerbinati 1993b, nn. 1.63-116, 2.13-17, 3.6-10, 4.8-9, 6.1
7			tegola	Pontecchio Polesine (RO)	CAV, III, f. 64, n. 490; Zerbinati 1993b, nn. 121-125, 2.18, 3.12
26			tegola	Rovigo	Zerbinati 1993b, nn. 1.126-145, 2.19-22, 6.2-3
23			tegola e ?	Villadose (RO)	CAV, III, F. 64, n. 455; Zerbinati 1993b, nn. 1.167-182, 2.25-27, 3.15, 4.10-11, 10.3
7	TI.PANSIANA	<i>Ti(beri) Pansiana</i>	tegola e ?	Adria (RO)	Zerbinati 1993b, nn. 11.1-2, 12.1, 16.1-3, 17.1
8			tegola	Ariano Polesine (RO); Arquà Polesine (RO); Fiesso Umbertiano (RO); Guarda Veneta (RO); Frassinelle Polesine (RO); Villadose (RO); Pontecchio Polesine (RO)	CAV, III, f. 64, n. 373; CAV, III, f. 76, nn. 28, 34; Zerbinati 1993b, nn. 11.8, 11.18, 11.21, 14.1, 14.8, 15.1, 15.3, 15.10
5			tegola	Ceregnano (RO)	Zerbinati 1993b, nn. 11.3-5, 14.2-3
6			tegola	Crespino (RO)	Zerbinati 1993b, nn. 11.6-7, 14.4-5, 15.2, 16.4
17			tegola e ?	Gavello (RO)	Zerbinati 1993b, nn. 11.9-15, 13.1, 14.6-7, 15.4-9, 16.5

PRODUZIONE E CIRCOLAZIONE DI LATERIZI NEL VENETO

quantità	bollo	scioglimento	supporto	luogo	bibliografia
4			tegola	Rovigo	CAV, III, f. 64, n. 431; Zerbinati 1993b, nn. 11.19-20, 12.2, 16.6
10	C.CAESAR.PANS o PANSI	<i>C. Caesar(is) Pans(iana) o Pansi(ana)</i>	tegola e ?	Adria (RO); Ceregnano (RO); Gavello (RO); Lendinara (RO); Loreo (RO); Rovigo, Villadose (RO)	CAV IV, f. 65, n. 82.2; Zerbinati 1993b, nn. 19.1-6, 8, 20.1-2, 21.1
7	TI.CL.CAES.PANSI	<i>Ti. Cl(audi) Caesar(is) Pansi(ana)</i>	tegola	Adria (RO); Gavello (RO); Rovigo; Villadose (RO)	Zerbinati 1993b, nn. 22.1-7
18	TI. CLAVDI.PANS o PANSI	<i>Ti. Claudi Pans(iana) o Pansi(ana)</i>	tegola e ?	Adria (RO); Ceregnano (RO); Crespino (RO); Gavello (RO);Fiesso Umbertiano (RO); Pontecchio Polesine (RO); Rovigo; Villamarzana (RO)	CAV, III, f. 64, nn. 433, 483; CAV, III, f. 76, n. 32; Zerbinati 1993b, nn. 23.3-12, 23.14, 23.15-17, 23.21, 24.1, 25.1, 26.1
19	NER.CAES.PAN	<i>Ner(onis) Caes(aris) Pans(iana)</i>	tegola e ?	Adria (RO); Ariano Polesine (RO); Frassinelle Polesine (RO);Guarda Veneta (RO); Pontecchio Polesine (RO); Rovigo; Villadose (RO)	CAV, III, f. 76, n. 34; Zerbinati 1993b, nn. 27.1-8, 27.26-28, 27.47
8			tegola e ?	Ceregnano (RO)	CAV, III, f. 64, n. 461; Zerbinati 1993b, nn. 27.9-16
9			tegola e ?	Crespino (RO)	Zerbinati 1993b, nn. 27.17-25
11			tegola	Gavello (RO)	Zerbinati 1993b, nn. 27.29-39
5	NER CLAVD PANSIAN o CLAVDI PANSIANA	<i>Ner(onis) Claud(i) Pansian(a) o Claudi Pansiana</i>	tegola	Ariano Polesine (RO); Gavello (RO); Rovigo; Villadose (RO)	Zerbinati 1993b, n. 28.1-2, 28.4, 29.1-2
4	NER. CLAVDI PANSI	<i>Ner(onis) Claudi Pansi(ana)</i>	tegola	Adria (RO); Gavello (RO)	Zerbinati 1993b, nn.30. 1-2, 31.1-2
4	NERO CL PANS		tegola e ?	Adria (RO); Ceregnano (RO); Crespino (RO)	CAV, III, f. 64, n. 476; Zerbinati 1993b, nn. 32.1-4
6	NERONIS.CL. o CLA. PAN	<i>Neronis Cl(audi) o Cla(udi) Pans(iana)</i>	tegola	Adria (RO)	Zerbinati 1993b, nn. 34.1-6
9			tegola	Castelguglielmo/Fiesso Umbertiano (RO), Pontecchio Polesine (RO); Villadose (RO); Villamarzana (RO)	CAV, III, f. 64, nn. 457, 459; CAV, III, f. 76, n. 25; Zerbinati 1993b, nn. 33.1, 34.84-86, 34.100-104
17			tegola	Ceregnano (RO)	CAV, III, f. 64, n. 463; Zerbinati 1993b, nn. 34.7-23
27			tegola	Crespino (RO)	CAV, III, f. 64, n. 483; Zerbinati 1993b, nn. 34.24-50
20			tegola	Gavello (RO)	Zerbinati 1993b, nn. 34.51-70
10			tegola	Guarda Veneta (RO)	CAV, III, f. 76, n. 40; Zerbinati 1993b, nn. 34.71-80
12			tegola	Rovigo	CAV, III, f. 64, nn. 418, 431; Zerbinati 1993b, nn. 34.87-98

Tab. 3. Le attestazioni di laterizi bollati nel territorio di Adria.

quantità	bollo	scioglimento	supporto	luogo	bibliografia
5	VESP.CAES.PANSTAN	<i>Vesp(asiani) Caes(aris) Pansian(a)</i>	tegola	Adria (RO); Crespino (RO); Gavello (RO)	CAV, III, f. 64, nn. 470, 476; Zerbiniati 1993b, nn. 45.1-5
1	PHILONI[S]	<i>Philoni[s]</i>	?	Adria (RO)	Zerbiniati 1993b, n. 117.1
2	PLACIDI	<i>Placidi</i>	mattone	Rovigo- Belfiore, Fondo	Zerbiniati 1993b, nn. 118.1-2;
1	PROCVLI	<i>Proculi</i>	tegola	Ceregnano (RO)	Zerbiniati 1993b, n. 119.1
1	L.Q.T	<i>L. Q(---) T(---)</i>	tegola	Ceregnano (RO), Lama Polesine	CAV, III, f. 64, n. 465; Zerbiniati 1993b, n. 120.1
4	C.RVTILI.PVD	<i>C. Rutili Pud(entis?)</i>	tegola	Rovigo	Zerbiniati 1993b, nn. 121.1-4
1	Q(?) M'.S[---?]	<i>Q(?) M' Sf[---?]</i>	tegola	Villadose (RO)	Zerbiniati 1993b, n. 122.1
1	C.S.FH	<i>C. S(---) F(---) H(---)</i>	tegola	Rovigo	Zerbiniati 1993b, n. 123.1
3	C.S.FES	<i>C.S(---) Fes(---)</i>	tegola e ?	Gavello (RO); Rovigo; Villadose (RO)	Zerbiniati 1993b, nn. 124.1-2, 4
3	C.S. VAL	<i>C. S(---) Val(---)</i>	tegola e ?	Rovigo - Cà Bregonzi	CAV, III, f. 64, n. 433; Zerbiniati 1993b, n. 126.1-2, n. 127.1
1			tegola	Villadose (RO)	Zerbiniati 1993b, n. 125.1
1	Q. SA[---]	<i>Q. Sa[---]</i>	tegola	Rovigo	CAV, III, f. 64, n. 431; Zerbiniati 1993b, n. 128.1
1	SAB.C.FQVINTAE MVST AVG	<i>Sab(inae) C. ffiliae Quintae Must(i) Aug(urini) xxoris</i>	tegola	Rovigo - Fondo Saltara	Zerbiniati 1993b, n. 129.1, CAV, III, f. 64, n. 418
1	M(?) SATRI	<i>M' Satri</i>	mattone?	Villadose (RO)	Zerbiniati 1993b, n. 130.1
1	Q.SAF[---]	<i>Q. Sauf[---]?</i>	?	Rovigo - Sarzano	CAV, III, f. 64, n. 431; Zerbiniati 1993b, n. 131.2
1			?	Ceregnano (RO)	Zerbiniati 1993b, n. 131.1
1	L.SERVILI	<i>L. Servili</i>	tegola	Ceregnano (RO)	Zerbiniati 1993b, n. 133.1
20	SERVILIA	<i>Servilia(na tegula?)</i>	tegola	Rovigo	CAV, III, f. 64, n. 431, 433, 436.2, 438; Zerbiniati 1993b, nn. 134.2-21
1			tegola	Ceregnano (RO)	Zerbiniati 1993b, n. 134.1
2	SERVILIAE	<i>Serviliae</i>	tegola e ?	Rovigo; Villadose (RO)	Zerbiniati 1993b, nn. 135.1-2
4	M'.SEVILEVHODI	<i>M' Sevi Euhodi</i>	tegola e mattone	Loreo (RO); Rovigo; Villadose (RO)	Zerbiniati 1993b, nn. 137.1-4
3	M'. S.Z	<i>M' S(evi?) Z(---)</i>	mattone	Adria (RO); Fratta Polesine (RO)	CAV, III, f. 64, n. 350; Zerbiniati 1993b, nn. 139.1-3
14	SOLONAS	<i>Solonas</i>	tegola e ?	Adria (RO); Ariano Polesine (RO); Ceregnano (RO); Gavello (RO); Pontecchio Polesine (RO); Rovigo; Villadose (RO); Crespino (RO)	CAV, III, f. 64, n. 476; Zerbiniati 1993b, nn. 140.1-13, 142.1
4	SOLONATE	<i>Solonate(s?)</i>	tegola	Adria (RO); Gavello (RO)	Zerbiniati 1993b, nn. 143.1-4
4	C.TVLLI	<i>C. Tulli</i>	mattone	Arquà Polesine (RO)	CAV, III, f. 64, n. 376; Zerbiniati 1993b, nn. 144.1-4
1			tegola	Ceregnano (RO)	Zerbiniati 1993b, n. 144.5
1			tegola	Rovigo	Zerbiniati 1993b, n. 144.6
1	P.V.TE	<i>P. V. Te(---)</i>	tegola	Loreo (RO)	Zerbiniati 1993b, n. 145.1
3	C.VALER o C.VALERI	<i>C. Valer(i) o C. Valeri</i>	mattone e ?	Adria (RO); Ceregnano (RO)	CAV, III, f. 64, n. 463, n. 467; Zerbiniati 1993b, nn. 146.1-2, 147.1
10	VECILIAI LIBER	<i>Veciliai Liber(alis?)</i>	tegola	Arquà Polesine (RO)	CAV, III, f. 64, nn. 373, 377; Zerbiniati 1993b, nn. 149.1-10
4			tegola	Polesella (RO), La Rocca-Boaria Quadri	CAV, III, f. 76, n. 38; Zerbiniati 1993b, nn. 149.25-28

PRODUZIONE E CIRCOLAZIONE DI LATERIZI NEL VENETO

quantità	bollo	scioglimento	supporto	luogo	bibliografia
2			tegola	Rovigo, Boaria Campo Ultimo	CAV, III, f. 64, n. 340; Zerbini 1993b, n. 149.29
2			tegola	S. Bellino (RO)	CAV, III, f. 64, nn. 313, 316; Zerbini 1993b, n. 149.30
1			tegola	Villamarzana (RO)	Zerbini 1993b, n. 149.31
1	C.VEL	<i>C. Vel(---)</i>	mattoni	Adria (RO)	Zerbini 1993b, n. 150.1
1	C. VET	<i>C. Vet(---)</i>	tegola	Villamarzana (RO)	Zerbini 1993b, n. 151.1
11	C.VETVRI.PRIS	<i>C. Veturi Pris(ci)</i>	tegola	Ceregnano (RO)	Zerbini 1993b, nn. 152.1-11
1	VLTRONI?	<i>Ultroni?</i>	?	Adria (RO)	Zerbini 1993b, n. 153.1

nella zona del basso veronese, tra Gazzo Veronese e Salizzole, oltre che da Ostiglia ³⁶; l'unica menzione epigrafica nella Cisalpina della *gens Vecilia* ³⁷ proviene da S. Apollinare di Rovigo e dunque sembra verosimile collocare la fornace nell'agro adriese, sebbene non si possa escludere, ma appaia invece assai plausibile, l'ipotesi che la *gens* utilizzasse più fornaci da localizzare anche nei territori di Este e Verona ³⁸.

Non è possibile identificare le fornaci che producevano i laterizi bollati *Q. Licini Amandi*, frequenti nell'area tra Adria, Ariano e Loreo, ma diffusi anche nella zona modenese ³⁹, così come quelli marchiati *Servilia*, trovati in grande quantità a Rovigo, ma presenti anche nei territori vicentino, veronese, atestino e patavino, dove, in particolare a Montegrotto, si ipotizza che vi fosse la sede della manifattura della *gens Servilia* ⁴⁰.

Problematica è anche la collocazione topografica della manifattura di *Aletius Romanus*: la maggior concentrazione di attestazioni proviene dall'area tra Gavello, Ceregnano e Crespino, mentre solo rinvenimenti sporadici si contano nella zona di Rimini ⁴¹, a Ferrara ⁴², a Castagnaro, nelle Valli Grandi Veronesi e a Monselice, nell'agro ate-

³⁶ CALZOLARI 1991, pp. 58-60, n. 10 a-d.

³⁷ CIL V, 2455.

³⁸ Per l'ipotesi di localizzazione dell'officina in ambito polesano si veda ZERBINATI 1993b, p. 243.

³⁹ RIGHINI, BIORDI, PELLICIONI GOLINELLI 1993, p. 74, n. 28 con bibliografia.

⁴⁰ Si veda *infra* e CIPRIANO, MAZZOCCHIN 2003, pp. 63-66; BONINI, BUSANA 2004, pp. 123-126. È forse ipotizzabile la presenza di una filiale proprio nella zona di Rovigo, caratterizzata in particolare dalla bollatura di tegole nella forma *Servilia* con cartiglio rettangolare e lettere capitali a rilievo.

⁴¹ RIGHINI, BIORDI, PELLICIONI GOLINELLI 1993, p. 65.

⁴² ZERBINATI 1993b, p. 282 con bibliografia.

stino⁴³; a Padova e a Este vi sono peraltro le uniche testimonianze epigrafiche cisalpine della *gens Aletia*⁴⁴.

Appare difficile ipotizzare una sicura produzione locale anche per quanto riguarda altri due marchi, *C.M'. Came(riorum?)* e *C. Critoni C(- - -)*, testimoniati nella zona tra Rovigo, Villadose, Ceregnano e Crespino. Nel primo caso sono noti bolli della *figlina Cameriana* dal territorio patavino⁴⁵, ma deporrebbe a favore di una produzione adriese delle tegole contraddistinte in particolare dal bollo *C.M'. Came(riorum?)*⁴⁶ l'attestazione della *gens Cameria* nell'epigrafia lapidaria anche ad Adria, oltre che a Padova⁴⁷: potremmo dunque ipotizzare l'esistenza di diverse filiali facenti capo ad un'unica *gens*, caratterizzate peraltro da una forma di bollatura diversa e forse anche da una cronologia differente. Così anche per i laterizi bollati dai *Critonii* si può avanzare l'ipotesi di una fabbricazione dislocata tra il territorio atestino, dove è attestato un *praedium* dei *Critonii*, e quello adriese, con diversi bolli a contraddistinguere le differenti produzioni⁴⁸.

Molto numerose sono le tegole riconducibili ad *Avillia Paeta*⁴⁹, caratterizzate da tre diverse varianti di bolli: non si può escludere che l'imprenditrice, la cui attività viene posta solitamente nell'agro a nord di *Patavium*, possedesse una *figlina* anche nella zona del Polesine compresa tra Villadose e Ceregnano.

Per quanto riguarda le produzioni locali, rimangono tuttora prive di riscontri sui marchi laterizi adriesi le tre matrici di bollo *T. Auf(- - -)* *Tra(- - -)* ritrovate ad Adria⁵⁰, mentre una fornace è stata rinvenuta ad Ariano Polesine⁵¹.

Meno della metà del fabbisogno di laterizi nel territorio che in antico faceva capo ad Adria viene soddisfatto dalle officine private, poiché molto imponente è la quantità di attestazioni della *figlina Pansiana* in quest'area, a conferma dell'ipotesi di identificazione degli impianti

⁴³ Cfr. *supra*.

⁴⁴ *CIL* V, 2892, 2537; BUCHI 1979, p. 151.

⁴⁵ Cfr. *infra*.

⁴⁶ Attestate esclusivamente nell'agro adriese, fatta eccezione per un unico esemplare da Borgoricco. L'ipotesi è vincolata alla corretta integrazione del bollo in *Came(riorum)*.

⁴⁷ Padova: *CIL* V, 2855, *SI*, 601-603; Adria: *CIL* V, 2325-2326; AE 1993, 763.

⁴⁸ In particolare sono molto frequenti nell'agro adriese i laterizi bollati *C. Critoni C. (servi?)*, mentre si conta un numero minore di attestazioni dei bolli *C. Critoni* e *C. Critoni C. f.*, diffusi nel territorio patavino.

⁴⁹ Si veda la sintesi in CIPRIANO, MAZZOCCHIN 2003, p. 33.

⁵⁰ BUCHI 1987, p. 144; ZERBINATI 1993a, p. 120.

⁵¹ BUCHI 1987, p. 144.

produttivi nella zona del delta del Po ⁵². Modesto, anche se comunque significativo, è l'apporto delle officine imperiali di II secolo ⁵³, testimoniate da quattro laterizi attribuibili ad Antonino Pio e da una tegola di Commodo, rinvenuti ad Ariano Polesine. Relativamente limitato, soprattutto se confrontato con i bolli della *Pansiana*, appare anche il contributo della *figlina Solonas*, localizzabile nella *VIII Regio* ⁵⁴.

Molto bassa, all'interno di questo quadro articolato di produzione fittile, è la percentuale di laterizi che giungono da altri territori, tra i quali spiccano in particolare i 13 esemplari in tre varianti del bollo *Evaristi*, per il quale si ipotizza un'origine aquileiese.

Per quanto riguarda la cronologia, accanto ad un perdurare delle piccole realtà produttive dal I secolo a.C. fino al II secolo d.C., l'enorme afflusso dei laterizi imperiali della *Pansiana*, che viene ad occupare la fetta di mercato più ampia, si concentra nell'ambito del I secolo d.C., con due picchi, come abbiamo già visto, attribuibili all'età augustea e a quella neroniana.

TERRITORIO DI ALTINO

Non sembra esservi produzione laterizia nell'agro altinate, che ha restituito un numero molto ridotto di testimonianze ⁵⁵, la maggior parte delle quali sono riferibili a prodotti della *figlina* imperiale della *Pansiana* (tab. 4). È attestata anche una tegola bollata dalla *figlina Solonas* ⁵⁶, mentre le officine private sono rappresentate da pochi esemplari marchiati da *T. R. Diad(- - -)*, la cui origine rimane da verificare, da *Hilarus* e da *T. Coelius* ⁵⁷, giunti dall'agro concordiese. Sono importati probabilmente dal territorio aquileiese una tegola ed un mattone bollati *Evaristi*, databili al I secolo d.C. ed ampiamente diffusi, mentre è piuttosto eccezionale la presenza di due tegole con marchio *Sexti et Acuti* ⁵⁸, fabbricate nell'agro di Aquileia tra I secolo a.C. e I secolo d.C., ma che non sembravano aver varcato fino ad ora l'ambito

⁵² A questo proposito: ZERBINATI 1993b, p. 236.

⁵³ Per le quali si rimanda a quanto già esposto *supra*.

⁵⁴ Per un quadro riassuntivo su questa *figlina* si veda ZERBINATI 1993b, pp. 289-290. L'officina sarebbe stata di pertinenza di un'intera comunità, i *Solonates*, nominati da Plinio nella *Regio VIII* (PLIN. *Nat.* III, 116).

⁵⁵ Si tratta di 25 laterizi bollati.

⁵⁶ Per la quale si rimanda a quanto già detto *supra*.

⁵⁷ Si vedano *infra* l'agro concordiese e quello opitergino.

⁵⁸ Letto in un caso SEXTIFACVTI (*CAV* IV, f. 52, n. 28).

Tab. 4. Le attestazioni di laterizi bollati nel territorio di Altino.

quantità	bollo	scioglimento	supporto	luogo	bibliografia
1	T COELI	<i>T. Coeli</i>	tegola	Roncade (TV), Ca' Tron	inedito
1			tegola	Meolo (VE) Baratto-C. Bergamo	CAV IV, f. 52, n. 41
2	EVARISTI	<i>Evaristi</i>	tegola e mattone	Altino (VE)	inediti
2	HILARVS	<i>Hilarus</i>	tegola	Meolo (VE) Marteggia-Pascolon, Strada Baratto-C. Salgareda	CAV IV, f. 52, nn. 16, 36
1			mattone	Iesolo (VE) Le Mure	CAV IV, f. 52, n. 3.1
3	PANSIANA	<i>Pansiana</i>	tegola e mattone	Altino (VE)	inediti
1			tegola	Meolo (TV) Ponte dei Carri	CAV IV, f. 51, n. 190
1	[PAN]SIAN doppio		tegola	Altino (VE)	inedito
2	TI. PANSIANA	<i>Ti(beri) Pansiana</i>	tegola	Altino (VE)	inediti
2			tegola	Roncade (TV), Ca' Tron	Mazzocchin, Belotti 2005, p. 64
2	[TI]PANSIANA caduceo		tegola	Roncade (TV), Ca' Tron	Mazzocchin, Belotti 2005, p.64
1	C. CAESAR PANS	<i>C. Caesar(is) Pans(iana)</i>	mattone	Altino (VE)	inedito
1	[TI. CLAV]DI PANSI	<i>[Ti(beri Clau]di Pansi(ana)</i>	mattone	Altino (VE)	inedito
1	[NERONIS]CLA PAN	<i>[Neronis] Cla(udi) Pan(siana)</i>	tegola	Altino (VE)	inedito
1	SEXTI ET ACVTI	<i>Sexti et Acuti</i>	tegola	Altino (VE)	inedito
1	SEXTIFACVTI		tegola	Meolo (VE) La Fossetta - Bosco Ancillotto	CAV IV, f. 52, n. 28
1	[SOLO]NAS	<i>Solonas</i>	tegola	Altino (VE)	inedito
1	T.R. DIAD	<i>T. R. Diad(—)</i>	mattone	Altino (VE)	inedito

di diffusione locale ⁵⁹. Proviene dal territorio altinate il punzone fittile *T. Coeli* ⁶⁰, ma l'andamento e la spaziatura delle lettere non sembrerebbero corrispondere a nessuna delle varianti del bollo identificate ⁶¹. Questo dato, cui si somma la scarsità numerica di esemplari così bollati rinvenuti nell'area di Altino, deporrebbe a favore di un utilizzo del punzone per marchiare prodotti diversi dai laterizi.

La posizione costiera di Altino gioca evidentemente un ruolo fondamentale nell'approvvigionamento di laterizi: vi giungono infatti soprattutto prodotti dall'area deltizia, trasportati, con tutta probabilità, attraverso la via endolagunare, nello stesso modo in cui dovevano arrivare anche i laterizi dalla zona aquileiese.

⁵⁹ GOMEZEL 1996, p. 80.

⁶⁰ BUCHI 1987, p. 144.

⁶¹ Per le varianti si vedano: BUORA 1983, p. 215, tav. X, nn. 14, 15, 17, 18; GOMEZEL 1996, p. 36.

TERRITORIO DI ODERZO

Tra le attestazioni di laterizi bollati nel territorio di *Opitergium*⁶² (tab. 5), sono riferibili a produzioni localizzabili nell'agro testimonianze molto limitate, sia nella quantità che nella diffusione. Esse si caratterizzano infatti per essere riferibili a piccole *figlinae*, come quella di *Eud(- - -) Q. Carmini Grani (servus?)*, di *C. S(- - -) Maturus* e di *P. Fundili(us) Lupulus*, non testimoniate altrove⁶³.

Numericamente ben rappresentate sono le tegole bollate da *T. Coelius*⁶⁴, che sono molto frequenti nella zona costiera alto-adriatica; la localizzazione della produzione è stata ipotizzata nell'agro concordiese⁶⁵, nell'area di Casali Cossetta, che confina con l'agro opitergino e, in particolare, con la zona di Chiarano, dove si trova la concentrazione di rinvenimenti. Altri sono i bolli presenti nel territorio di Oderzo fabbricati certamente nell'agro di *Iulia Concordia* o per i quali è supposta tale origine: *T. Atti Paeti Conco(rdiensis)*, *C. Co(- - -) Ve(- - -) Ser(- - -)*, *Q. Grani Prisci*, documentato in due varianti, *Hilarus*, L.L.L.F.M, P.M.CL.F⁶⁶, L.M.LLAV, *C. Musti Silong(- - -)*, *Salvius*, *Ti. Tere(- - -)*⁶⁷. Numerosi sono i laterizi bollati da *L. Minicius Pudens* e da *T. R. Diad(- - -)*, in ambedue i casi ampiamente diffusi sulle coste adriatiche e per i quali rimane problematica l'identificazione dell'area d'origine.

Tra le importazioni si contano solo pochi esemplari della *figlina Pansiana*, mentre vari sono i bolli aquileiesi, tutti di ampia diffusione e databili per la maggior parte al I secolo d.C.⁶⁸: si tratta di due attestazioni di *Q. Clodi Ambrosi*, due di *Evaristi*, una di *L. Epidi Theodori*, una di *L. Karmini*, ed infine una di *C. Petroni Apri* \oslash *Epidian(a)*⁶⁹.

Dal punto di vista cronologico, i laterizi bollati dell'agro opitergino sono databili complessivamente dal I secolo a.C. al II secolo d.C.,

⁶² In totale sono 127 laterizi bollati.

⁶³ Si veda CALLEGHER 1993, pp. 218-221.

⁶⁴ Il gentilizio è attestato nell'epigrafia lapidaria ad Aquileia ed è presente anche ad Oderzo.

⁶⁵ BUORA 1983, pp. 188-189; CALLEGHER 1993, p. 225; GOMEZEL 1996, p. 91. Si veda anche *infra*, l'agro concordiese.

⁶⁶ Letto anche P.M.CH.F. (BUORA 1983, pp. 181-182).

⁶⁷ GOMEZEL 1996, pp. 78-84.

⁶⁸ GOMEZEL 1996, pp. 82-83.

⁶⁹ Su questo bollo, l'unico della Cisalpina in cui il personaggio menzionato viene definito *conductor*, si vedano GOMEZEL 1996, p. 61; ZACCARIA, GOMEZEL 2000, pp. 298-299.

Tab. 5. Le attestazioni di laterizi bollati nel territorio di Oderzo.

quantità	bollo	scioglimento	supporto	luogo	bibliografia
1	ACORAT P. FFXF (S)		tegola	Lorenzaga di Motta di Livenza (TV)	Callegher 1993, p. 220, 1.4
1	T.ATTI PAETI CONCO	<i>T. Atti Paeti Conco(rdiensis)</i>	tegola	Meduna di Livenza (TV)	CAV I, f. 39, n. 61
2			tegola	Chiarano (TV); Oderzo (TV)	Callegher 1993, p. 221, 2.1
3	P.CATI MATONIS	<i>P. Cati Matonis</i>	tegola	Chiarano (TV), Villa Zeno	Callegher 1993, p. 218, 1.1
1	C.C.VES ?	<i>C(aius)C(---)Ve(---)S(er---</i>	?	Chiarano (TV), Prepier	CAV I, f. 39, n. 53.1
vari		<i>C(ai) C(aeli?) Ve(ri?)</i>	?	Eraclea (VE), Cittanova	CAV IV, f. 52, n. 100.3
3	C.CO.VE.SER	<i>C(ai) Co(---) Ve(---) Ser(---</i>	tegola	Oderzo (TV); Meduna di Livenza (TV)	Sandrini 1988, p. 72; Callegher 1993, p. 224, 4.2
6			tegola	Chiarano (TV)	Callegher 1993, p. 224, 4.2
16	T.COELI	<i>T. Coeli</i>	tegola	Chiarano (TV)	Tirelli 1988, p. 59; Callegher 1993, p. 225, 4.3
1			tegola	Oderzo (TV)	Callegher 1993, p. 225, 4.3
2	Q. CLODI AMBROSI	<i>Q(uinti) Clodi Ambrosi</i>	?	Eraclea (VE), Cittanova	CAV IV, f. 52, n. 100.3
1	C.CRITONI C.N.F	<i>C. Critoni Cn. filii</i>	tegola	Ponte di Piave (TV), Busco	CAV I, f. 39, n. 33; Callegher 1993, p. 225, 4.4
1?	[L. EPIDI?] THEODORI	<i>[L(uci) Epidi?] Theodori</i>	?	Eraclea (VE), Cittanova	CAV IV, f. 52, n. 100.3
2	[E]VARISTI	<i>Evaristi</i>	tegola	Chiarano (TV); Motta di Livenza (TV)	Callegher 1993, p. 225, 4.5
3	EVD.Q.CARMINI GRANI	<i>Eud(aemus?) Q. Carmini Grani (servus)</i>	tegola	Chiarano (TV)	Callegher 1993, p. 220, 1.2
1	P. FVNDIL / LVPVLI	<i>P. Fundil(ii) Lupuli</i>	tegola	Oderzo (TV)	CIL V, 8110, 254 = Callegher 1993, p. 221, 1.5
?	Q.G.PRISCI	<i>Q(uinti) G(rani) Prisci</i>	tegola	Cessalto (TV), S. Anastasio	CAV I, f. 39, n. 67.1
1			tegola	Chiarano (TV)	Callegher 1993, p. 222, 3.1
1	Q. GRANI PRISCI	<i>Q. Grani Prisci</i>	tegola	Oderzo (TV)	Callegher 1993, p. 222, 3.1
1			tegola	Ponte di Piave (TV), Busco	Callegher 1993, p. 222, 3.1
5			tegola	Chiarano (TV)	Callegher 1993, p. 222, 3.1
alcuni	HILARVS	<i>Hilarus</i>	?	Ceggia (VE), Fondo Loro	CAV I, f. 39, n. 74
1			mattoni	Oderzo (TV)	Callegher 1993, p. 223, 3.2
3	LAEVONICI CFM	<i>Laevonici C(---)F(---)M(---</i>	tegola	Oderzo e agro	Callegher 1993, p. 223, 3.3
22	L.L.L.F.M.	<i>L.L.L.F.M.</i>	tegola	Oderzo e agro	CIL V, 8110, 255; Sandrini 1988, p. 72; Callegher 1993, p. 223, 3.5
alcuni	L.L.ME	<i>L. L(---) Me(---</i>	tegola	Oderzo (TV), Camino - via Boarie	CAV I, f. 39, n. 14.1 = Callegher 1993, p. 221, 1.6
1	C.L.M. COS	<i>C. L(---) M(---) Cos(---</i>	?	Oderzo (TV)	CIL V, 8110, 264 = Callegher 1993, p. 224, 3.6
1	L.KARMINI	<i>L. Karmini</i>	tegola	Chiarano (TV)	Callegher 1993, p. 225, 4.6
4	P.M.CL.F	<i>P. M(---) Cl(---) F.</i>	?	Chiarano (TV)	Callegher 1993, p. 221, 2.2
1			?	S. Polo di Piave (TV)	Callegher 1993, p. 221, 2.2
2			tegola e ?	Oderzo (TV)	CIL V, 8110, 256 = Callegher 1993, p. 221, 2.2; Cipriano, Pujatti 1996, p. 54
2	L.M.LLAV	<i>L. M. L(---) Lav(---</i>	?	Oderzo (TV); Chiarano (TV)	Callegher 1993, p. 224, 3.7
10	L.MINICI/PVDENTIS	<i>L. Minici Pudentis</i>	tegola	Oderzo; Chiarano, Miganza (?)	Callegher 1993, p. 225, 4.7

PRODUZIONE E CIRCOLAZIONE DI LATERIZI NEL VENETO

quantità	bollo	scioglimento	supporto	luogo	bibliografia
1	C.MVSTI/SILONG	<i>C. Musti Silonc</i>	?	Oderzo (TV)	CIL V, 8110, 258 = Callegher 1993, p. 223, 3.4
vari	PANSIANA	<i>Pansiana</i>	?	Eraclea (VE), Cittanova	CAV IV, f. 52, n. 100.3
1	C.PETRONI AP[RI > EPIDIAN]	<i>C. Petroni Apri (conductoris) Epidian(a)</i>	tegola	agro opitegrino	Callegher 1993, p. 226, 4.8
15	T.R.DIAD	<i>T(iti) R(---) Diad(---i)</i>	tegola	Oderzo e agro; Motta di Livenza (TV), Villanova	CAV I, f. 39, n. 64; Callegher 1993, p. 226, 4.9
1 + ?			tegola	Cessalto (TV)	CAV I, f. 39, nn. 65, 67.1
vari			?	Eraclea (VE), Cittanova	CAV IV, f. 52, n. 100.3
alcuni			?	Ceggia (VE), Fondo Loro	CAV I, f. 39, n. 74
?	[---?] DIAD	<i>[---?]Diad(---)</i>	tegola	Oderzo (TV) Fraine - Tre Piere	CAV I, f. 39, n. 24.1
1	RC		?	Oderzo (TV)	CIL V, 8110, 261
3	SALVIVS	<i>Salvius</i>	tegola e mattone	Oderzo (TV), Miganza	Callegher 1993, p. 224, 38
vari	SAT(R)I ?	<i>Sat(r)i o Sati(r)iae ?</i>	?	Eraclea (VE), Cittanova	CAV IV, f. 52, n. 100.3
1	[SE]BL.A.MAT	<i>Se Bl(---) A(---) Mat(---)</i>	tegola	agro opitegrino	Callegher 1993, p. 224, 4.1
1	C.S. MATVRI	<i>C.S(---) Maturi</i>	tegola	Chiarano (TV)	Callegher 1993, p. 220, 1.3
2			tegola	Museo Civico Opitegrino	Callegher 1993, p. 220, 1.3
1	TER.FVS	<i>Ter(---) Fus(---)</i>	tegola	Oderzo (TV)	Cipriano, Pujatti 1996, p. 54
1	TI[---]TERE[---]	<i>Ti[---]Tere[---]</i>	mattone	Eraclea (VE), Cittanova-tenuta Moizzi	CAV IV, f. 52, n. 99.4

ma è prevalente il numero di esemplari riferibili al I secolo d.C., quando si registra il massimo sviluppo edilizio della città e del suo agro.

(S.C.)

TERRITORIO DI CONCORDIA

Il territorio di Concordia si trova in una posizione particolare, compreso tra gli agri di Oderzo a ovest, di *Iulium Carnicum* a nord, il mare a sud e il territorio di Aquileia a est, definendosi, geograficamente, come la più orientale tra le regioni qui prese in considerazione. Anche dal punto di vista dell'epigrafia sui laterizi ⁷⁰ (tab. 6), si nota una netta differenza con i personaggi che producono e diffondono i loro prodotti negli agri più occidentali, mentre vi è una maggiore somiglianza di attestazioni con l'agro di Oderzo.

Nel territorio concordiese si possono collocare diverse manufatture ⁷¹, come quelle contraddistinte dai numerosi marchi di *T. Aemilius*

⁷⁰ In totale si contano almeno 470 laterizi bollati.

⁷¹ Solo per Morsano al Tagliamento vi è l'indicazione di una villa con annessa una

Tab. 6. Le attestazioni di laterizi bollati nel territorio di Concordia.

quantità	bollo	scioglimento	supporto	luogo	bibliografia
alcuni	A H R N E		tegola	S. Michele al Tagliamento (VE) Malatesta	CAV I, f. 40, n. 1
1	[-]A.M	<i>[-]A.M</i>	tegola	Bagnarola (PN)	Buora 1983, p. 178
4	AE.MAX	<i>Ae(milius) Max(imus)</i>	tegola	S. Vito al Tagliamento (PN)	Buora 1983, p. 177
2	T.A.M o T. AM	<i>T(it) A(---) M(---) o T(it) Am(---)</i>	tegola	Agro concordiese; Fossalta di Portogruaro (VE) Gorgo	Buora 1983, p. 163; CAV I, f. 39, n. 136; <i>Mappa archeologica</i> 2002, n. 48, p. 77
5	T.AEM MAX	<i>T(itus) Aem(ilius) Max(imus)</i>	tegola	Sesto al Reghena (PN); S. Vito al Tagliamento (PN); Montereale Valcellina (PN)	Buora 1983, p. 177
28	T.AE.MA	<i>T(itus) Ae(milius) Ma(ximus)</i>	tegola	S. Vito al Tagliamento (PN); Ragogna (UD); agro concordiese; Zuglio (UD); Montereale Valcellina (PN); Tesis di Vivaro (PN)	Buora 1983, p. 177
7	T.AE.MAX	<i>T(itus) Ae(milius) Max(imus)</i>	tegola	S. Vito al Tagliamento (PN), loc. Gorgaz; Tesis di Vivaro (PN)	Buora 1983, p. 178
17	T.AE.MAXI VE	<i>T(itus) Ae(milius) Maxi(mus) Ve(-)</i>	tegola	S. Vito al Tagliamento (PN); loc. Gorgaz; Pedruia; Museo Udine; Sesto al Reghena (PN)	Buora 1983, p. 177
1	AM	<i>A(---) M(---)</i>	mattoncino	Villa Sile	Buora 1983, p. 178
1	M.ALB.MACR	<i>M(arcus) Alb(---) Macr(---)</i>	tegola	Teglio Veneto (VE)	<i>Mappa archeologica</i> 2002, n. 44, p. 76
alcuni	M.ALB.RVFI	<i>M(arci) Albi Rufi</i>	tegola	Fossalta di Portogruaro (VE) Tomba	<i>Mappa archeologica</i> 2002, n. 58, p. 81
1	Q.ARRI	<i>Q(uinti) Arri</i>	tegola	agro concordiese	Buora 1983, p. 220
11	C.AVC.EPS	<i>C(---) Auc(---) Ep(---) S(---)</i>	tegola	agro concordiese; Levada (VE); La Bonata; Summaga (VE)	Buora 1983, pp. 220-221; CAV I, f. 39, nn. 82.2, 87, 120.3 (5 var.)
3	C.ATILI	<i>C(ai) Atili</i>	tegola	Ragogna (UD)	Buora 1983, pp. 193-194
1	V.A.S	<i>V(---) A(---) S(---)</i>	tegola	////	Buora 1983, p. 163
3	T.ATTI.PAETI CONCO	<i>T(it) Atti Paeti Conco(rdiensis?)</i>	tegola	agro concordiese; Meduna (TV)	Buora 1983, p. 163 (2 var. rettangolari, 1 circolare)
16	SE.BL.A.MAT	<i>Se(xtus) Bl(---) A(---) Mat(---)</i>	tegola	agro concordiese; Tesis di Vivaro (PN); Lestans (PN); Colle	Buora 1983, p. 221
1	SE.BL.A.H.M[---]	<i>Se(xtus) Bl(---) A(---) H(---) M(at)</i>	tegola	Concordia Sagittaria (VE) teatro	Bonomi, Di Filippo Balestrazzi, Munarini, Sandrini, Zanovello 1988, p. 162.
1	[---]BL.EVA[---]	<i>[---]Bl(---) Eva(risti?)</i>	tegola	agro concordiese	Buora 1983, p. 164
1 e altri	M.C.CHRESIMI	<i>M(arci) C(---) Chresimi</i>	tegola	agro concordiese; Fossalta di Portogruaro (VE) Tomba	Buora 1983, p. 209; <i>Mappa archeologica</i> 2002, n. 58, p. 81
2	Q.CLODI.AMBROSI	<i>Q(uinti) Clodi Ambrosi</i>	tegola	agro concordiese	Buora 1983, pp. 222-223
23 e altri	C.CO.VE.SER	<i>C(ai) Co(---) Ve(---) Ser(---)</i>	tegola	agro concordiese; Sesto al Reghena (PN); Casali Cossetti; Fratte (PN); Chions (PN); Marignana (PN); Prodolone (PN); Fossalta di Portogruaro (VE) Tomba	Buora 1983, p. 223; <i>Mappa archeologica</i> 2002, n. 58, p. 81
3 e altri	COELL.TER	<i>Coel(i) L(---) Ter(enti?)</i>	tegola	agro concordiese; Casali Cossetti; Sesto al Reghena (PN)	Buora 1983, pp. 223-224
23	T.COELI	<i>T(it) Coeli</i>	tegola	agro concordiese; Boscat di Taiedo (PN); Cà Valer; Casali Cossetti; Zuiano; Palù di Cinto Caomaggiore (VE); Pravisdomini (PN); Morsano al Tagliamento (PN); Pasiano (PN); Teglio Veneto (VE)	Buora 1983, pp. 224-225; <i>Mappa archeologica</i> 2002, n. 26, p. 69, n. 44, p. 76
1	M.C.P.STATIANA	<i>M(---) C(---) P(---) Statiana</i>	tegola	agro concordiese	Buora 1983, p. 221
2	TCIPH	<i>T(---)C(---)I(---)P(---)H(---)</i>	tegola	agro concordiese	Buora 1983, p. 164
1	[---]CAEPIONIS	<i>[---]Caepionis</i>	tegola	Museo Portogruaro	Buora 1983, p. 164
3	CALVIO	<i>Calvio</i>	tegola	Vallenoncello (PN)	Buora 1983, pp. 194-195
2	TI.CANT.EVP	<i>Ti(berius) Cant(ius) Eup(or?)</i>	tegola	agro concordiese	Buora 1983, p. 164-165 (2 var.)
3	L. CRASSI	<i>L(uci) Crassi(ci?)</i>	tegola	S. Giovanni di Casarsa (PN); S. Vito al Tagliamento (PN); agro concordiese	Buora 1983, pp. 178-179

PRODUZIONE E CIRCOLAZIONE DI LATERIZI NEL VENETO

quantità	bollo	scioglimento	supporto	luogo	bibliografia
2 alcuni	M.COSCONII MP ED L FV S	<i>M(arci) Cosconii M(---) P(---)</i>	tegola mattoncino	agro concordiese, S. Giusto Cintocamaggiore (VE) S. Biagio	Buora 1983, p. 165; CAV I, f. 39, n. 83 CAV I, f. 39, n. 129
alcuni	E R		tegola	S. Michele al Tagliamento (VE) Malatesta	CAV I, f. 40, n. 1
31 e vari	EVARISTI	<i>Evaristi</i>	tegola	agro concordiese; Pedruia; Frassine; S. Michele al Tagliamento (VE); Concordia (VE) teatro; Cinto Caomaggiore (VE) Settimo; Fossalta di Portogruaro (VE) Tomba; Portogruaro (VE) Noiare	Buora 1983, pp. 225-226; Bonomi, Di Filippo Balestrazzi, Munarini, Sandrini, Zanovello 1988, p. 155; CAV I, f. 39, nn. 86.1, 96, 121; CAV IV, f. 53, n. 2; <i>Mapa archeologica</i> 2002, n. 26, p. 69, n. 58, p. 81, n. 94, p. 93
alcuni	EVVARISTI	<i>Evvaristi</i>	tegola	Portogruaro (VE) Marina	<i>Mapa archeologica</i> 2002, n. 143, p. 110
1	A.FAESONI.A.F.	<i>A(---) Faesoni A(---) F(---)</i>	tegola	agro concordiese	Buora 1983, p. 226
1	TL.FIRMI	<i>Ti(beri) Firmi</i>	tegola	Portogruaro (VE)	Buora 1983, p. 198
10	C.FLAVI F	<i>C(ai) Flavi F(---)</i>	tegola	agro concordiese; Levada (VE) Teson; Concordia (VE) teatro	Buora 1983, p. 165 (2 var.); Bonomi, Di Filippo Balestrazzi, Munarini, Sandrini, Zanovello 1988, p. 151; CAV I, f. 39, n. 82.1; <i>Mapa archeologica</i> 2002, n. 144, p. 110
4	F.FLAVI	<i>F(---) Flavi</i>	tegola	Concordia (VE)	Buora 1983, p. 166
3 e altri	Q.GRANI PRISCI	<i>Q(uinti) Grani Prisci</i>	tegola	S. Vito al Tagliamento (PN); Pasiano (PN); Cinto Caomaggiore (VE) Settimo	Buora 1983, p. 209; <i>Mapa archeologica</i> 2002, n. 26, p. 69
3	HILARVS	<i>Hilarus</i>	tegola e mattoncino	Ragogna (UD)	Buora 1983, pp. 196-197
1	M.IVLLI.STALLANI	<i>M(arci) Iul(i) Stallani</i>	tegola	Museo Portogruaro	Buora 1983, pp. 209-210
1	[---]IORIS	<i>[Iun]ioris</i>	tegola	agro concordiese	Buora 1983, p. 166
1	CIC	<i>C(---) I(---) C(---)</i>	tegola	Concordia (VE)	Buora 1983, p. 166
1 e alcuni	L.KARMINI	<i>L(uci) Karmini</i>	tegola	Museo Portogruaro; Annone Veneto (VE), Idrovora S. Osvaldo	Buora 1983, p. 222; <i>Mapa archeologica</i> 2002, n. 7, p. 64
13	TLACCI	<i>T(it)i Lacci</i>	tegola	Concordia (VE) teatro; Gorgaz; Azzano Decimo (PN); agro concordiese	<i>Julia Concordia</i> 1992, p. 67; Buora 1983, pp. 202-203
1	M.LA[---]		mattoncino circolare	Tiezzo (PN)	Buora 1983, p. 234
2	LAEVONIC C.E[-]	<i>Laevonic(i) C(---) E(---)[M(---)]</i>	tegola	Concordia sud (VE); Tiezzo (PN); Le Lieche	Buora 1983, pp. 210-211; CAV I, f. 39, n. 90 (così letto in Buora 1983)
8	L.L.COTTAE	<i>L(---) L(---) Cottae</i>	tegola	S. Vito al Tagliamento (PN); Gorgaz; Settimo (VE); Tesis (PN)	Buora 1983, p. 201
2	C.L.MATVRI	<i>C(---) L(---) Maturi</i>	tegola	Ragogna (UD); Gasparotto	Buora 1983, pp. 200-201 2 var.
1	C.L.M.COS	<i>C(---) L(---) M(---) Cos(---)</i>	tegola	Ragogna (UD)	Buora 1983, p. 198-199
1	C.L.MED	<i>C(---) L(---) Med(---)</i>	tegola	Vallenoncello (PN)	Buora 1983, pp. 199-100
29 e altri	L.L.L.FM	<i>L(---) L(---) L(---) F(---) M(---)</i>	tegola	Torre di Pordenone (PN); Cordenons (PN); agro concordiese; Tesis (PN); Montereale Valcellina (PN); Caorle (VE) Cà Sorian-tenuta Romati	Buora 1983, pp. 192-193, 2 var.; CAV IV, f. 52, n. 122
1	M	<i>M(---)</i>	mattoncino	Villa Sile	Buora 1983, p. 180
5	L. MINICI PVDENTIS	<i>L(uci) Minici Pudentis</i>	tegola	agro concordiese; Torre di Pordenone (PN); Fossalta di Portogruaro (VE) Boscatto	Buora 1983, pp. 226-227; <i>Mapa archeologica</i> 2002, n. 69, p. 85
1	IMAV	<i>I(---) M(---) A(---) V(---)</i>	tegola	agro concordiese	Buora 1983, p. 166
2	L.M.L.LAV	<i>L(---) M(---) L(---) Lau(---)</i>	tegola	agro concordiese; Azzano Decimo (PN)	Buora 1983, p. 211
8	P.M.CH F	<i>P(ubli) M(---) Ch(---) F(---)</i>	tegola	Ragogna (UD); Sesto al Regghena (PN); Chions (PN); Tesis di Vivaro (PN); Torre di Pordenone (PN); Montereale Valcellina (PN)	Buora 1983, p. 181-182 (letto P.M.CL.F in Gomezzi 1996, p. 79)
alcuni	PMPY		tegola	Portogruaro (VE) Marina	<i>Mapa archeologica</i> 2002, n. 143, p. 110
2	P.M.[---]	<i>P(ubli) M(---) [---]</i>	tegola	Chions (PN); Sesto al Regghena (PN)	Buora 1983, p. 180
vari	NIKA		?	Portogruaro (VE) Noiare	<i>Mapa archeologica</i> 2002, n. 94, p. 93
1	C.OPPI VRSINI	<i>C(ai) Oppi Ursini</i>	tegola	agro concordiese	Buora 1983, p. 228

Tab. 6. Le attestazioni di laterizi bollati nel territorio di Concordia.

quantità	bollo	scioglimento	supporto	luogo	bibliografia
vari		<i>Pansiana</i>	tegola	S. Michele al Tagliamento (VE) Pineta Caccia; agro concordiese	CAV IV, f. 53, n. 2; Buora 1983, pp. 219-220 (qui interpretato come [C(laudi?) P]ansiana)
alcuni	TI. PANSIANA	<i>Ti(beri) Pansiana</i>	tegola	Bibione (VE); S. Michele al Tagliamento (VE)	Buora 1983, p. 204; <i>Mappa archeologica</i> 2002, n. 164, p. 116
3	PHILOGENES	<i>Philogenes</i>	tegola	agro concordiese; loc. Teson; Museo di Portogruaro	Buora 1983, p. 167; CAV I, f. 39, n. 82.1; <i>Mappa archeologica</i> 2002, n. 144, p. 110
3	POTENS AVFIDI IN MATON	<i>Potens Aufidi in Maton(iano?)</i>	tegola	agro concordiese; Villanova di Fossalta (VE)	Buora 1983, pp. 211-212
1	PRISCI	<i>Prisci</i>	tegola	agro concordiese	Buora 1983, p. 167
2	PROCILLAE	<i>Procillae</i>	tegola	agro concordiese	Buora 1983, p. 212
1	C.P.F.	<i>C(---) P(---) F(---)</i>	tegola	Tiezzo (PN)	Buora 1983, p. 198
1	L.Q.L.	<i>L(---) Q(---) L(---)</i>	tegola	Mottaron de' Frati (Bibione- VE)	Buora 1983, p. 205
1	L.Q.T.	<i>L(---) Q(---) T(---)</i>	tegola	S. Michele al Tagliamento (VE)	Buora 1983, p. 205; CAV IV, f. 53, n. 2
2	RASSICI AT	<i>Rassici At(---)</i>	tegola	S. Giovanni di Casarsa (PN); Concordia (VE)	Buora 1983, p. 179-180
2	E RA[---]	<i>E(---) Ra(---?)</i>	tegola	agro concordiese; Malafesta	Buora 1983, p. 167
7	T.R.DIAD	<i>T(---) R(---) Diad(---)</i>	tegola	agro concordiese; Pasiano (PN)	Buora 1983, p. 228
7	SALVTVS	<i>Salvius</i>	tegola e suspensura	Vallenoncello (PN)	Buora 1983, pp. 197-198
22 e altri	SATRIAE DIDYMES	<i>Satrae Didymes</i>	tegola e mattone	Museo Portogruaro; Sesto al Reghena (PN); Noiare; Concordia Sagittaria (VE) teatro; Gruaro (VE) Sega	Buora 1983, p. 229; Ronconi 1982-83, n. 45; Bonomi, Di Filippo Balestrazzi, Munarini, Sandrini, Zanovello 1988, p. 153; <i>Julia</i> <i>Concordia</i> 1992, p. 67; Veronese, Zanovello 1992, p. 92; CAV I, f. 39, nn. 121, 132; <i>Mappa</i> <i>archeologica</i> 2002, n. 36, p. 73, n. 94, p. 93
1	M.S.	<i>M(---) S(---)</i>	tegola	Villa Sile	Buora 1983, p. 180
1	MA.S.C	<i>Ma(---) S(---) C(---)</i>	tegola	S. Giovanni di Casarsa (PN)	Buora 1983, p. 180
1	M.S.C	<i>M(---) S(---) C(---)</i>	tegola	Concordia Sagittaria (VE) teatro	Bonomi, Sandrini, Zanovello 1988, p. 186.
10	SPINTHERIS	<i>Spintheris</i>	tegola	Ragogna (UD), agro concordiese; Tesis (PN)	Buora 1983, p. 194
1	C.T.CORNVT	<i>C(ai) T(---) Cornut(i)</i>	tegola	agro concordiese	Buora 1983, p. 212
7 e altri	C.TITI HERMEROTIS	<i>C(ai) Titi Hermerotis</i>	tegola	agro concordiese; Bibione (VE); S. Michele al Tagliamento (VE); Morsano al Tagliamento (PN); Lugugnana (VE); Fossalta di Portogruaro (VE); Tomba; Portogruaro (VE) Vescovado; Portogruaro (VE) Bonifica Viola; Portogruaro (VE) Marina	Buora 1983, pp. 229-230; CAV I, f. 39, nn. 98, 104; CAV IV, f. 53, n. 2; <i>Mappa archeologica</i> 2002, n. 58, p. 81, n. 127, p. 104, n. 131, pp. 105-106, n. 139, p. 109, n. 164, p. 116
15	TENVG. VRSI	<i>Temg(---) Ursi(---)</i>	tegola	S. Vito al Tagliamento (PN); Gorgaz; S. Carlo Prodolone (PN); Tesis (PN); Museo Portogruaro	Buora 1983, p. 183-184
3 e altri	L.TERENTI	<i>L(uci) Terenti</i>	tegola	Bibione (VE); agro concordiese; Cinto Caomaggiore (VE) Settimo	Buora 1983, p. 205; <i>Mappa archeologica</i> 2002, n. 26, p. 69
2	Q.TERENTI FIRMI	<i>Q(uinti) Terenti Firmi</i>	tegola	Tiezzo (PN)	Buora 1983, p. 201
7 e altri	TER. FVS	<i>Ter(enti?) Fus(ci?)</i>	tegola	agro concordiese; S. Vito al Tagliamento (PN); S. Pietro di Versiola (PN); Marignana (PN); Cinto Caomaggiore (VE) San Biagio	Buora 1983, p. 182-183; CAV I, f. 39, n. 131; <i>Mappa archeologica</i> 2002, n. 29, p. 70
1	VTC	<i>V(---) T(---) C(---)</i>	tegola	///	Buora 1983, p. 168
12+1	TVL.CAL	<i>Tul(tii?) Cal(---)</i>	tegola	agro concordiese; Summaga (VE); Teglio Veneto (VE)	Buora 1983, p. 168; CAV I, f. 39, nn. 114.4, 120.1; <i>Mappa archeologica</i> 2002, n. 43, p. 75

PRODUZIONE E CIRCOLAZIONE DI LATERIZI NEL VENETO

quantità	bollo	scioglimento	supporto	luogo	bibliografia
alcuni		<i>Tul(iii)</i>	tegola	Cinto Caomaggiore (VE)	CAV I, f. 39, n. 129
1	VALERIAE/MAGNAE EPIDIAN	<i>Valeriae Magnae Epidian(a)</i>	tegola	agro concordiese	Buora 1983, p. 230
1	PVA	<i>P(ublius) Va(terius?)</i>	tegola	agro concordiese	Buora 1983, p. 169
25	L.VEDI CERIAL	<i>L(uci) Vedi Cerial(is)</i>	tegola	agro concordiese; S. Vito al Tagliamento (PN); Sesto al Reghena (PN); Tesis (PN); Concordia Sagittaria (VE) teatro	Buora 1983, p. 184-185; Bonomi, Di Filippo Balestrazzi, Munarini, Sandrini, Zanovello 1988, p. 161; CAV I, f. 39, n. 136
5	VED. L.F.S	<i>Ved(i) L(---) F(---) S(---)</i>	tegola	Azzano Decimo (PN); agro concordiese	Buora 1983, p. 203
3	P VETA	<i>P(ubli) Vet(uri) A(---)</i>	tegola	Museo Portogruaro	Buora 1983, p. 169
2	P VETVRI	<i>P(ubli) Veturi</i>	tegola	agro concordiese; canale Frassinè	Buora 1983, p. 169; CAV I, f. 39, n. 86.1
11	P.V.TE	<i>P(---) V(---) Te(---)</i>	tegola e mattone	Museo Portogruaro	Buora 1983, pp. 212-213
1	SVA	<i>S(---) V(---) A(---)</i>	tegola	agro concordiese	Buora 1983, p. 168-169
1	[---]C SLFA		tegola	Marignana (PN)	Buora 1983, p. 203
1	[---]JMBER		tegola	Cinto Caomaggiore (VE)	<i>Mapa archeologica</i> 2002, n. 30, p. 71
1	[---]VR RVF		tegola	Pravisdolini (PN)	Buora 1983, p. 203

Maximus, nelle diverse varianti, che si possono collocare nei pressi di Gorgaz, nel comune di S. Vito al Tagliamento ⁷², di *T. Attius Paetus Concordiensis*, dai bolli L.L.L.F.M, P.M.CL.F ⁷³, di *T. Laccius*, di *Spintheris* e di *Q. Terenti Firmi*, che diffondono i loro prodotti localmente nel territorio, tra la fine del I secolo a.C. e il II secolo d.C. ⁷⁴. Sono considerate solo dubitativamente locali le manifatture di *L. Vedius Cerialis*, della quale si contano molte attestazioni, e del *servus Potens* alle dipendenze del padrone *Aufidius* ⁷⁵.

Sono laterizi di produzione locale, ma che si diffondono a medio raggio, quelli con il marchio *Q. Grani Prisci*, C.AVC.EP.S, quelli di *T. Coelius*, assai numerosi nel territorio concordiese ma anche in quello opitergino ⁷⁶, di *L. L. Cotta* e il marchio TENVG.VRSI; è incerto inve-

forne per la produzione di laterizi: DE FRANCESCHINI 1998, pp. 328 e 779. Due fornaci vengono poste a Vallenoncello e a Cordenons, nella media pianura concordiese: BUSANA 2002, p. 57.

⁷² BUORA 1987, p. 40.

⁷³ Il medesimo bollo è letto P.M.CH.F in BUORA 1983, pp. 181-182, tale lettura viene conservata nella tabella.

⁷⁴ GOMEZEL 1996, pp. 78-81.

⁷⁵ GOMEZEL 1996, pp. 78-81.

⁷⁶ Nell'agro di Concordia si contano 23 attestazioni del marchio *T. Coeli* e alcune di *Coel(i) L. Ter(enti?)*, concentrate tra Azzano X e Sesto al Reghena. È possibile ipotizzare una produzione di questo marchio in area concordiese tenuto conto del fatto che in comune di Chions sono stati segnalati scarti di fornace di laterizi con il marchio *T. Coeli*

ce se siano da considerarsi prodotti concordiesi i marchi di *Terentius Fus(cus?)* e P.V.TE⁷⁷. Dei bolli a grande diffusione possono essere considerati del territorio di Concordia forse SE.BL.A.MAT, C.CO.VE.SER⁷⁸ e di *Satriae Didymes*⁷⁹; più problematica è l'identificazione dell'area di origine dei bolli di *L. Minicius Pudens*, T.R.DIAD e TVL.CAL⁸⁰.

Sono attestati in pochi esemplari i marchi *C. L. Maturi* e *Vedi L.F.S.*, che si ipotizzano prodotti nella fornace di S. Ermacora nel comune di Chions, dove sono stati rinvenuti esemplari deformati⁸¹.

Per quanto riguarda i laterizi prodotti al di fuori del territorio di Concordia si rilevano nove diversi marchi aquileiesi, per la maggior parte presenti in pochi esemplari ciascuno, alcuni dei quali come quello di *Procillae* e di *M C P Statiana* a diffusione prettamente locale; quelli di *M. Iulius Stallanus*, di *M. Albi Macri* e *Q. Arrius* definiti a media diffusione, infine i bolli di *M. Albi Rufi*, *Evaristus*, *L. Karminus*, *Q. Clodius Ambrosius*, *C. Titius Hermeros* e *Valeria Magna Epidian* di ampia diffusione⁸². Tra questi ultimi, si segnalano le numerose attestazioni del marchio *Evaristus*, con più di 31 esemplari, e i 7 laterizi bollati da *C. Titius Hermeros*, concentrati in città e lungo il corso del Tagliamento e per i quali si può proporre di localizzare la fornace nell'area del bacino del fiume Stella, e in particolare nella località di Teor, oppure a Titiano, in comune di Precenicco, toponimo prediale che suggerirebbe di identificare in una villa qui rinvenuta la produzione laterizia⁸³.

Oltre ai laterizi di produzione aquileiese, nel territorio di Concordia si conta un esemplare dell'officina *Faesonia* proveniente

(BUORA 1987, pp. 37-38), ma il fatto che i medesimi marchi si rinvergano numerosi anche a Chiarano, nel territorio opitergino, e che a Oderzo si trovi una stele sepolcrale della *gens Coelia* datata al I secolo d.C. (CALLEGHER 1993, p. 225) induce a collocare la produzione in un'area al confine tra i due agri.

⁷⁷ GOMEZEL 1996, pp. 81-82.

⁷⁸ Frammenti di tegole deformate con questo marchio sono segnalati a Casali Cossetti nel comune di Chions: BUORA 1987, p. 38.

⁷⁹ GOMEZEL 1996, pp. 82-84.

⁸⁰ Di quest'ultimo marchio non si conosce l'area di produzione, ma è interessante notare che è stato rinvenuto a Concordia in 13 esemplari, mentre in tutto il Friuli in 18 casi, dato che forse consente un'ipotesi di fabbricazione concordiese. Si veda GOMEZEL 1996, p. 83.

⁸¹ BUORA 1987, p. 38.

⁸² GOMEZEL 1996, pp. 82-84.

⁸³ VITRI, BRESSAN, MAGGI, DELL'AMICO, MARTINELLI, PIGNATELLI, ROTTOLI 2003, pp. 330-331; GOMEZEL 1996, pp. 92-93.

dal riminese ⁸⁴ e alcune tegole della *figlina Pansiana* e con l'indicazione degli imperatori Tiberio e Claudio, di provenienza dall'area del delta ⁸⁵.

Non stupisce di trovare a *Iulia Concordia* una tale varietà di bolli aquileiesi, che seppure limitati a pochi esemplari per ognuno di essi, costituiscono più del 10% del totale dei marchi censiti; questo dato appare giustificato dall'estrema vicinanza con il territorio che faceva capo ad Aquileia e dimostra che la rete di rapporti esistente tra i due centri era vivace ed attiva.

TERRITORI DI ASOLO, TREVISO E BELLUNO

L'indagine sui marchi laterizi degli agri di Asolo e Treviso ⁸⁶ (tab. 7a) può essere condotta unitariamente, poiché nelle due aree si ripresentano frequentemente i medesimi bolli; nell'agro di Belluno invece le testimonianze di laterizi bollati sono assai scarse ⁸⁷ (tab. 7b) e in parte provenienti dal vicino territorio trevigiano, probabilmente per il limitato utilizzo di materiali da costruzione in cotto ⁸⁸.

I marchi più numerosi sono quelli della *figlina* della *gens Messia*, avviata probabilmente alla fine dell'età repubblicana o agli inizi del I secolo a.C. da *Decimus Messius*, attestato a Trevignano e a Treviso, condotta alla massima produzione da *T. Messius Timo(?)* che probabilmente ereditò l'azienda da *Decimus Messius*, il più documentato ad Asolo, Treviso e anche a Belluno, e dal figlio *T. Messius Timo(?)*, *Rup(- - -) Messius Timonis(?) filius)*, i cui prodotti sono noti a Montebelluna ⁸⁹.

Si possono considerare prodotti locali anche le tegole firmate da *C. Fulvius*, presenti a Montebelluna, da *Q.* o *P. Aquilius Proculus* ⁹⁰, che si rinvennero ad Asolo, Riese Pio X e nell'agro di Treviso e da *L. Oppius C. f.*, a Montebelluna e Trevignano ⁹¹.

⁸⁴ CIPRIANO, MAZZOCCHIN 2003, pp. 42-44.

⁸⁵ CIPRIANO, MAZZOCCHIN 2003, pp. 50-52.

⁸⁶ In totale vi sono 44 laterizi bollati nell'agro di Asolo e 39 in quello di Treviso, numeri calcolati per difetto.

⁸⁷ Si contano infatti solo 3 laterizi con marchio di fabbrica.

⁸⁸ BUCHI 1989a, p. 197.

⁸⁹ BUCHI 1989b, p. 270; gli scioglimenti *T. Messius T(imo?)* e *Rup(- - -) Messius T(imonis) filius)* sono proposti in BUCHI 1987, p. 147.

⁹⁰ In *CIL* V, 8110, 251a-d e in BUCHI 1987, p. 147 è riportata la lettura P. AQVIL PROCVL, in BUCHI 1989b, p. 270 Q. AQVIL PROCVL.

⁹¹ La fornace scoperta a Giavera del Montello è una notizia isolata rispetto al nume-

Tab. 7a. Le attestazioni di laterizi bollati nei territori di Asolo e di Treviso.

ASOLO					
quantità	bollo	scioglimento	supporto	luogo	bibliografia
1	T AM[---]	<i>T. Am[---]</i>	tegola	Asolo (TV) Pal. Casonato	inedito
6	P AQVIL PROCVL	<i>P. Aquil(us) Procul(us)</i>	tegola	Asolo (TV); Riese Pio X (TV) Vallà, Cà Mazzon	CIL V, 8110, 251a-c; Ronconi 1982-83, n. 3a-b; CAV I, f. 37, n. 171 (interpretato in Buchi 1989b, p. 270)
3	CARTORIAN	<i>Cartorian(a tegula)</i>	tegola	Asolo (TV); Montebelluna (TV) S. Gaetano, via Maglio	CIL V, 8110, 272c-d; CAV I, f. 38, n. 112
1		<i>Cameriana</i>	tegola	Asolo (TV)	Buchi 1989b, p. 271, nota 734
5	C. FVLVI	<i>C. Fulvi</i>	tegola	agro asolano; Montebelluna (TV)	SI, 1075, 67; Ronconi 1982-83, n. 27
1	ILVENI CVRTI	<i>Ilveni Curti</i>	tegola	Asolo (TV)	SI, 1075, 68=Ronconi 1982-83, n. 18
1		<i>L(ucius) M(---) L(---)</i>	tegola	agro asolano	SI, 1075, 69
1	C.MAESSI	<i>C. Maessi</i>	tegola	Asolo (TV) Pal. Casonato	inedito
vari		<i>D(ecimus) Messius</i>	mattone	Trevignano (TV)	CAV I, f. 38, n. 135
4 e vari	T.MESSIVS.T	<i>T. Messius T(---)</i>	?	Asolo (TV); Asolo (TV) Pal. Casonato; Montebelluna (TV); Altivole (TV) Barco; Trevignano (TV), Falzè di Campagna	CIL V, 8110, 257b-c; Ronconi 1982-83, n. 33; CAV I, f. 38, nn. 98, 135, 136; inedito
9	RVP.MESSI.TF	<i>Rup(---) Messi T(---) f(---)</i>	tegola	Montebelluna (TV); Montebelluna (TV) Guarda	Ronconi 1982-83, n. 34; CAV I, f. 38, n. 110
8	PVBICA	<i>(tegula) publica</i>	tegola	Asolo (TV) Teatro romano; Asolo (TV) Pal. Casonato	Busana 2000, pp. 132-134; inedito
1	QPC	<i>Q(---)P(---)C(---)</i>	?	Asolo (TV)	CIL V, 8110, 260
1	SAB.C.F.QVINTAE MVS AVG	<i>Sab(ina) C(ai)ff(ilia) Quinta Must(ii) Aug(urini) uxor</i>	?	Asolo (TV)	CIL V, 8110, 288f
1	[---]APRILIS		?	Asolo (TV)	CIL V, 8110, 265 (interpretato in Buchi 1989b, p. 270)
1	T.TRV[---]JLO.MAGNI		tegola	Riese Pio X (TV)	CIL V, 8110, 262 = CAV I, f. 37, n. 169.3
TREVISO					
quantità	bollo	scioglimento	supporto	luogo	bibliografia
1	P. AQVIL PROCVL	<i>P(ublius) Aquil(us) Procul(us)</i>	?	agro di Treviso	CIL V, 8110, 251d
vari		<i>gens Arria</i>	tegola	Treviso	Buchi 1989b, p. 271, nota 729
3	Q.ARRI	<i>Q(uinti) Arri</i>	tegola	Treviso	Ronconi 1982-83, n. 5; Bettiol 1990, p. 40
vari		<i>gens Critonia</i>	tegola	Treviso	Buchi 1989b, p. 271, nota 729
2	C.FVLVI	<i>C(ai) Fulvi</i>	tegola	Treviso	Bettiol 1990, p. 39
1	CIVIVI		tegola	Bosco del Montello (TV)	Bettiol 1994, p. 257
1	L.L.L.F.M.		tegola	S. Biagio di Callalta (TV)	Bettiol 1990, p. 47
1	[---]EVONI.CORN	<i>[La]evoni Corn(eli?)</i>	tegola	Breda di Piave (TV)	Bettiol, Pascale 2000, p. 89
1	M		tegola	Breda di Piave (TV)	Bettiol 1990, p. 47
6 e vari	D. MESSI	<i>D(ecimi) Messi</i>	tegola e mattone	Treviso; Selva del Montello (TV); Trevignano (TV)	Ronconi 1982-83, n. 32; CAV I, f. 38, n. 135; Bettiol 1990, pp. 38-39 e p. 47
1	T.M		tegola	Treviso	Bettiol 1990, p. 40
7	T.MESSIVS.T	<i>T(itus) Messius T(---)</i>	tegola	Trevignano (TV) Falzè di Campagna; Treviso	CIL V, 8110, 257d; Ronconi 1982-83, n. 33; Bettiol 1990, p. 39
1	MINI		tegola	Bosco del Montello (TV)	Bettiol 1994, p. 257
2	L. OPPI.C [F]	<i>L(uci) Oppi C(---) F(---)</i>	tegola	Montebelluna (TV); Trevignano (TV) Falzè di Campagna	Ronconi 1982-83, n. 37; CAV I, f. 38, n. 136=CIL V, 8110, 259
2	SAINOI		tegola	Treviso	Bettiol 1990, p. 40
1	C. SATR[---]	<i>C. Satr[ius]</i>	tegola	Treviso	Bettiol 1990, p. 39
vari		<i>gens Satria</i>	tegola	Treviso	Buchi 1989b, p. 271, nota 729
2	T.R.DIAD		tegola	Breda di Piave (TV)	Bettiol, Pascale 2000, p. 51
1	T		tegola	agro di Treviso	Bettiol 1990, p. 42
1	VIFSIA[---]		tegola	Treviso	Bettiol 1990, p. 40
1	[---]Q.VIRN[---]/[---] PELIC[---]		tegola	agro di Treviso	Bettiol 1990, p. 44
1	[---]OPPIVS		tegola	Treviso	Bettiol 1990, p. 39
1	[---]RES VOF		tegola	Treviso	Ronconi 1982-83, n. 54
1	[---]RIIONI		tegola	Treviso	Bettiol 1990, pp. 39-40
1	[---]TENIOR		tegola	agro di Treviso	Bettiol 1990, p. 44

Tab. 7b. Le attestazioni di laterizi bollati nei territori di Belluno.

BELLUNO					
quantità	bollo	scioglimento	supporto	luogo	bibliografia
1	DEXT[-]AI	<i>Dextrai?</i>	tegola	agro bellunese	CIL V, 8110, 253 = Buchi 1989a, p. 197
1	IMP.ANTO.AVG	<i>(ex praedis/figlinis) Imp(eratoris) Anto(nini) Aug(usti)</i>	mattoni da pozzo	agro bellunese	Buchi 1989a, p. 197
1		<i>T. Messius T(imo?)</i>	tegola?	agro bellunese	CIL V, 8110, 257a = Buchi 1989a, p. 197

Piuttosto interessanti sono gli otto esemplari di tegole con il bollo *publica*, sette dei quali rinvenuti nel Teatro romano di Asolo ⁹². Tale marchio, il solo attestato nell'edificio da spettacolo, indica che vennero impiegati laterizi da un'unica officina produttrice (*tegula publica*), per l'edificazione del teatro da parte di una committenza pubblica, l'autorità municipale di *Acelum*, secondo una procedura che si riscontra anche altrove nell'età tardo repubblicana ⁹³.

Provenienti probabilmente dall'agro di Padova sono stati rinvenuti alcuni marchi delle *gentes Arria, Critonia* e *Satria* a Treviso, e un esemplare bollato dalla *figlina Cartoriana* ad Asolo; prodotto nell'agro di Concordia si conta, nell'agro trevigiano, il marchio L.L.LF.M, mentre per i due esemplari del bollo *T.R(- - -) Diad(- - -)* rimane dubbia la collocazione, a testimonianza del fatto che per il fabbisogno edilizio locale era necessario rivolgersi anche a manifatture di territori limitrofi ⁹⁴.

Si segnala, infine, a Belluno, un unico marchio imperiale su un laterizio da colonna, che si riferisce probabilmente all'imperatore Antonino Pio, databile tra il 138 e il 161 d.C. I bolli laterizi imperiali costituiscono una tipologia tipica del territorio ravennate, dove sono particolarmente presenti con più di 200 esemplari ⁹⁵.

(S.M.)

ro reale di impianti laterizi che potrebbe solo in parte rendere ragione della numerosa presenza di laterizi bollati in questi agri: *CAVI*, f. 38, n. 151; BUCHI 1989b, p. 270.

⁹² BUSANA 2000, pp. 132-134.

⁹³ BUSANA 2000, pp. 133-134; MANACORDA 2000, p. 139.

⁹⁴ BUCHI 1989b, p. 271.

⁹⁵ ZERBINATI 1986, pp. 288, 305; BUCHI 1989a, p. 197, nota 178; ZERBINATI 1993a, p. 102; RIGHINI 1998, pp. 56-59.

TERRITORIO A NORD-EST DI PADOVA

Questa fascia dell'agro patavino era interessata in età romana da una centuriazione, i cui assi si sono perfettamente conservati sul terreno fino ad oggi ⁹⁶.

L'area a nord-est di Padova è caratterizzata dalla presenza quasi esclusiva di laterizi prodotti localmente ⁹⁷ (tab. 8), come quelli di *P. Atti(us) Lab(- - -)*, di *C. Safella*, di *C. Satri(us) Up(ilio?)* ⁹⁸ e dei *Laeponii*, che sono attestati dall'epigrafia lapidaria in Cisalpina solo a *Patavium* ⁹⁹ e che dovevano avere una produzione differenziata in diverse officine nel territorio patavino ¹⁰⁰.

Sono presenti poi vari esemplari del bollo *Q. Arri*, che presenta un punzone diverso rispetto ai marchi aquileiesi: i bolli patavini sono impressi infatti entro cartiglio rettangolare con lettere capitali a rilievo, mentre gli esemplari aquileiesi, insieme a quelli istriani, sono privi di cartiglio e presentano lettere capitali incise ¹⁰¹. La *gens Arria* è ben attestata nell'epigrafia lapidaria della Cisalpina ed è frequente a Padova, dove era probabilmente legata da parentela con un'altra nota famiglia della città, la *gens Avillia*, anch'essa coinvolta nella produzione laterizia e che faceva parte dell'*élite* municipale ¹⁰². È possibile che si tratti degli stessi *Arrii* aquileiesi, che potevano gestire una produzione organizzata in diverse *figlinae*, una delle quali è forse localizzabile proprio nell'agro a nord-est di Padova. Poiché i bolli veneti sono collocabili tra la seconda metà del I secolo a.C. e la metà del I d.C., non si può escludere però che la manifattura aquileiese, che è databile invece alla prima metà del I secolo a.C., si sia spostata in un momento successivo nell'agro patavino.

Alcuni laterizi sono bollati dai *Carminii*, ma si tratta del marchio *P. Carmini*, a diffusione prettamente locale ¹⁰³ e per il quale si propone una produzione proprio in quest'area.

⁹⁶ Si veda MENGOTTI 1989.

⁹⁷ Si tratta di un totale di 121 laterizi.

⁹⁸ Per i quali si rimanda a RONCONI 1984 e a CIPRIANO, MAZZOCCHIN 2003, pp. 60-62.

⁹⁹ *CIL* V, 2972, 2994.

¹⁰⁰ Si veda CIPRIANO, MAZZOCCHIN 2003, pp. 44-46. In particolare nell'agro a nord-est di *Patavium* dovevano essere prodotte le tegole bollate LAEPONI, mentre nell'area termale euganea venivano forse fabbricati i mattoni marchiati LAEP.

¹⁰¹ ZACCARIA, GOMEZEL 2000, p. 294.

¹⁰² Il quadro riassuntivo è in CIPRIANO, MAZZOCCHIN 2003, pp. 30-31.

¹⁰³ RONCONI 1984, p. 46. Sulla *gens Carminia* si veda CIPRIANO, MAZZOCCHIN 2003, pp. 36-37 con bibliografia precedente.

Tab. 8. Le attestazioni di laterizi bollati nel territorio a nord-est di Padova.

quantità	bollo	scioglimento	supporto	luogo	bibliografia
1	C. ARRI PR[---]	<i>C. Arri Pr[---]</i>	tegola	Campodarsego (PD) - Campanigalle	Ronconi 1982-83, n.4a; CAV III, f. 50, n. 117
6 + vari	Q. ARRI	<i>Q. Arri</i>	tegola	Borgoricco (PD), fondo Benetti, fondo Zago, fondo Rossi, fondo Marcato	Tortelli 1978-79, n. 1c; Ronconi 1982-83, nn. 5a, 5c; CAV IV, f. 51, n. 22; inediti
2			?	San Giorgio delle Pertiche (PD)-Caselle	CAV III, f. 50, n. 109
alcuni			mattoni	Camposampiero (PD)	CAV III, f. 50, n. 102
16 + vari	PATILAB	<i>P. Atti Lab(---)</i>	tegola	Borgoricco (PD), fondo Zago, fondo Mometto, fondo Nalesso, via Pelosa	Ronconi 1982-83, n. 6; CAV III, f. 50, nn. 112-113; CAV IV, f. 51, nn. 19, 21; inediti
1	C.M'.CAME	<i>C. M'. Came(riorum?)</i>	tegola	Borgoricco (PD), fondo Gallato	Ronconi 1982-83, n. 2 (lettura C.AMV CAME); CAV IV, f. 51, n. 25
2	P.CARMINI	<i>P. Carmini</i>	tegola	S. Andrea di Campodarsego (PD); Borgoricco (PD), fondo Vecchiato	Ronconi 1982-83, n. 12
1			tegola	San Giorgio delle Pertiche (PD)	CAV III, f. 50, n. 108
4			?	San Giorgio delle Pertiche (PD)-Caselle	CAV III, f. 50, n. 109
1	[---]ARMINI	<i>[---]armini</i>	?	Camposampiero (PD), via Corso	CAV III, f. 50, n. 101
1	CARTORIAN	<i>Cartorian(a tegula)</i>	tegola	Campodarsego (PD) - Campanigalle	Ronconi 1982-83, n. 13a; CAV III, f. 50, n. 117
alcuni			?	San Giorgio delle Pertiche (PD)	CAV III, f. 50, n. 108
1	[---]ITONIC.F.	<i>C. Critoni C. f.</i>	mattoni	Borgoricco (PD), fondo Vecchiato	Ronconi 1982-83, n. 15
1	[---]CVRI[---]	<i>[Q.]Curi[C.f.]?</i>	tegola	Borgoricco (PD)	inedito
1	[---]CVRTI	<i>[Ilveni?] Curti</i>	tegola	Camposampiero (PD) - fondo Stocco	Ronconi 1982-83, n. 18a
1	ILVE[---]	<i>Ive[ni Curti]</i>	tegola	Camposampiero (PD) - fondo Stocco	Ronconi 1982-83, n. 18b
1	CVRTI.[---]	<i>Curti?</i>	tegola	Borgoricco (PD), Straelle	CAV IV, f. 51, n. 17; Mengotti, Toniolo 1989, p. 37
alcuni	IMPERATOR AVGVSTVS	<i>Imperator Augustus</i>	mattoni	Borgoricco (PD), S. Michele delle Badesse-Olmo	CAV III, f. 50, n. 114
2	[---]FANIOR?	<i>[---]Fanior(um?)</i>	tegola	Camposampiero (PD) - fondo Stocco	Ronconi 1982-83, n. 25
1	LACI.SV[---]	<i>Laci Su[---]</i>	tegola	Borgoricco (PD), Fiumicello	inedito
25 + vari	LAEPONI	<i>Laeponi(orum)</i>	tegola	Borgoricco (PD), fondo Vecchiato, fondo Zago, fondo Marcato, via Pelosa, fondo Gallato, fondo Rossi, Ronchi-via Gaffarello	Tortelli 1978-79, nn. 18d, 18 f; Ronconi 1982-83, n. 30; CAV IV, f. 51, nn. 18, 19, 21, 22, 25, 30; Cipriano, Mazzocchin 2003, pp. 44-46; inediti
alcuni			mattoni	Camposampiero (PD)	CAV III, f. 50, n. 102
1			tegola	Campodarsego (PD) - Bosco del Vescovo	CAV III, f. 50, n. 115
alcuni			?	Borgoricco (PD), Straelle	CAV IV, f. 51, n. 17
2			?	San Giorgio delle Pertiche (PD)-Caselle	CAV III, f. 50, n. 109
1	M'. LAEPONI	<i>M'. Laeponi</i>	tegola	Vigonza (PD), S. Maria di Peraga	Ronconi 1982-83, n. 30 m
1	LVC	<i>Luc(ili?)</i>	mattoni	Vigonza (PD), Peraga	Tortelli 1978-79, n. 20b; CAV III, f. 50, n. 309
1	[---]LVCILI[---]	<i>[M.]Lucili [C.f.]?</i>	tegola	Borgoricco (PD)	inedito

Tab. 8. Le attestazioni di laterizi bollati nel territorio a nord-est di Padova.

quantità	bollo	scioglimento	supporto	luogo	bibliografia
vari	MARCI	<i>Marci</i>	?	Mirano (VE) Castelliviero di Zianigo	CAV IV, f. 51, n. 42
1	[---]SIVS T	<i>[T.Mes]sius T(imo?)</i>	?	Piombino Dese (PD) - Torreselle	CAV IV, f. 51, n. 11
3	MINVCIAI SEXF (E resa da 2 tratti)	<i>Minuciai Sex(ti) filiae)</i>	tegola	Borgoriccio (PD), fondo Zago, fondo Marcato, fondo Vecchiato	Ronconi 1982-83, n. 35
3 + vari	Q.P.C	<i>Q.P(---) C(---)</i>	tegola	Borgoriccio (PD), fondo Zago, fondo Rossi, fondo Prevedello	Ronconi 1982-83, n. 38; CAV IV, f. 51, n. 26
1	PRE [---]	<i>P. Ref[---]</i>	tegola	Borgoriccio (PD), fondo Zago	Ronconi 1982-83, n. 39
2	SAB.C.F.QVINTAE. MUST.AVG	<i>Sab(iniae) C(ai) F(iliae) Quintae / Mus[ti](i) Aug(urini uxoris)</i>	tegola	Borgoriccio (PD), fondo Zago	Ronconi 1982-83, n. 40; CAV IV, f. 51, n. 21
1			mattone	San Giorgio delle Pertiche (PD)	CAV III, f. 50, n. 108
8 + vari	C.SAFELLAE	<i>C. Safellae</i>	tegola	Borgoriccio (PD), fondo Benetti, fondo Zago, fondo Mometto	Ronconi 1982-83, n. 41; CAV IV, f. 51, nn. 22, 31
1	C SAFE[---]		tegola	Borgoriccio (PD), Straelle	Mengotti, Toniolo 1989, p. 37
21 + vari	C.SATRI.VP	<i>C(ai) Satri Up(ilionis?)</i>	tegola	Borgoriccio (PD), fondo Vecchiato, fondo Zago, fondo ex-Majeti, fondo Benetti, fondo Marcato, via Pelosa, "Il Vignale"	Ronconi 1982-83, n. 42; CAV IV, f. 51, nn. 18-22, 31
1			tegola	Camposampiero (PD) - fondo Stocco	Ronconi 1982-83, n. 42
1			?	Piombino Dese (PD) - Torreselle	CAV IV, f. 51, n. 11
1	TQSATRIF	<i>TQ(uinti) Satri F(ili)</i>	tegola	Borgoriccio (PD), Straelle	Mengotti, Toniolo 1989, p. 38
1	QSAV[---]	<i>Q. Sav[---]</i>	tegola	Borgoriccio (PD), fondo Vecchiato	Ronconi 1982-83, n. 58
1	C.SCANT.THEB	<i>C. Scant(i) Theb(ani?)</i>	mattone	Busa di Vigonza (PD)	Tortelli 1978-79, n. 34c
1	SEVI EVHODI	<i>Sevi Euhodi</i>	tegola	Vigonza (PD), Peraga	Tortelli 1978-79, n. 38; CAV III, f. 50, n. 309

Privo di confronti nella *Venetia et Histria* appare il bollo *Imperator Augustus* che contraddistingueva alcuni mattoni trovati a Borgoriccio e ora dispersi.

Dal punto di vista cronologico, la maggior parte dei bolli si distribuisce tra la seconda metà del I secolo a.C. e la fine del I secolo d.C. Degno di nota è il bollo di *Minucia Sex(ti) filia*, che contraddistingue tre tegole rinvenute a Borgoriccio¹⁰⁴ e quasi certamente qui fabbricate,

¹⁰⁴ Da un recentissimo scavo effettuato a Borgoriccio provengono altre 5 tegole che recano questo bollo.

caratterizzato dall'uscita arcaica del genitivo in "ai", dalla E resa da due tratti verticali, particolari che permettono di inquadrare l'attività della *figlina* in età tardo-repubblicana.

(S.C.)

TERRITORIO A NORD DI PADOVA

L'agro a nord di Padova è fortemente caratterizzato dalla centuriazione che fa riferimento ai centri maggiori di Cittadella e Bassano del Grappa, ma che vede nei siti di Rosà e S. Giorgio di Angarano dei punti di particolare concentrazione di informazioni ¹⁰⁵ (tab. 9).

Uno dei marchi più numerosi nell'area più settentrionale del territorio considerato è quello riferibile a *Manlius Pastor*, rinvenuto a Bassano, Nove, Marostica e Mussolente, che per forma onomastica può essere datato tra l'età tardo repubblicana e la prima metà del I secolo a.C. ¹⁰⁶. Molto numerosi e tutti concentrati a Bassano e a S. Giorgio di Angarano sono i marchi di *Avilia M' f(ilia) Paeta*, una donna coinvolta in prima persona nell'attività produttiva, forse legata da parentela con *Cn. Avilius*, imprenditore laterizio: se è possibile ipotizzare genericamente nell'agro patavino la sede della *figlina* di *Cn. Avilius*, l'officina di *Avilia Paeta*, come forse quella di *Manlius Pastor*, può forse essere localizzata a S. Giorgio di Angarano, entrambe attive tra la tarda età repubblicana e l'inizio dell'Impero ¹⁰⁷.

Il marchio *Blastus P. Mulvi Acili(s servus?)* risulta attestato in particolare tra Bassano, Rosà e Romano d'Ezzelino, dove può essere localizzata l'officina produttrice ¹⁰⁸; più precisamente a Rosà invece (e solo in pochi casi a Borgoricco, Asolo e Classe) si rinvengono parecchi esemplari del marchio Q.P.C, limitato ai *tria nomina* e datato alla metà del I secolo d.C. Si tratta di un personaggio impegnato nell'attività laterizia con sede probabilmente nell'area di Rosà da dove riforniva di preferenza il territorio a nord di Padova ¹⁰⁹.

Tali produzioni, che ragionevolmente possono essere collocate in queste zone, sembrano essere state attivate per il fabbisogno locale,

¹⁰⁵ Da quest'area provengono 79 laterizi bollati, ma la stima è per difetto.

¹⁰⁶ ZACCARIA, GOMEZEL 2000, pp. 293-294.

¹⁰⁷ BUCHI 1987, p. 149; BUSANA 2002, p. 54; BRUNO 2004, p. 140.

¹⁰⁸ MAZZOCCHIN 2004, pp. 159; BRUNO 2004, p. 138.

¹⁰⁹ CIPRIANO, MAZZOCCHIN 2003, pp. 54-55; MAZZOCCHIN 2004, pp. 99-101.

Tab. 9. Le attestazioni di laterizi bollati nel territorio a nord di Padova.

quantità	bollo	scioglimento	supporto	luogo	bibliografia
1	C.A.M	<i>C(---) A(---) M(---)</i>	tegola	agro bassanese	Ronconi 1982-83, n. 1
1	Q.AVALIVS.Q	<i>Q. Avalius Q.[f.]</i>	?	Cittadella (PD) Cà Onorai	CAV I, f. 37, n. 118; Bonomi, D'Inca, Lachin 2007, n. 44, p. 69
3	AVILLIA M' F PAETA	<i>Avillia M'.f Paeta</i>	tegola	Bassano del Grappa (VI)	Ronconi 1982-83, n. 7
6	A.M'.F.P	<i>Avillia M'.f Paeta</i>	tegola	Bassano del Grappa (VI)	Ronconi 1982-83, n. 8 (in 2 casi secondo bollo Q)
2	AVIL.M' F.P[AETA?]	<i>Avillia M'.f Paeta</i>	tegola	Bassano del Grappa (VI)	Ronconi 1982-83, n. 9
numero- sissimi		<i>[---] Paeta</i>	?	Bassano del Grappa (VI) S. Giorgio di Angarano	CAV I, f. 37, n. 96.3
alcuni	L. BLAND[-]	<i>L(uci) Bland[i]</i>	?	Marostica (VI) Marsan	CAV I, f. 37, n. 82.4
6 e alcuni	BLASTI.PMVLVLACLI	<i>Blasti P. Mulvi Agili(s servi)</i>	tegola	Mussolente (VI); Cassola (VI); Rosà (VI) - S. Pietro; Romano d'Ezzelino (VI) Lanzarini	CIL V, 8110, 252; Mazzocchin 2002, p. 83; Ronconi 1982-83, n. 10; Bonomi, D'Inca, Lachin 2007, n. 47, p. 71
vari		<i>Cartorii</i>	mattoni e tegola	Rosà (VI) S. Pietro Fondi Compostella; Cittadella (PD) - Gaianighe; Bassano del Grappa (VI) S. Giorgio di Angarano; Piazzola sul Brenta (PD) Vaccarino -C. Gambin; Piazzola (PD) Vaccarino - proprietà Trieste; Curtarolo (PD)	CAV I, f. 37, n. 112.2; CAV III, f. 50, nn. 94, 75, 76, 78; Bonomi, D'Inca, Lachin 2007, n. 8, p. 50
8	CARTORIAN	<i>(tegula) Cartorian(a)</i>	tegola	Rosà (VI); Rosà (VI)- Brega; Cittadella (PD) via del Folo; Vaccarino (PD); Curtarolo (PD)	Tortelli 1978-79, n. 8c-d; Ronconi 1982-83, n. 13b; Mazzocchin 2004, p. 102; Bonomi, D'Inca, Lachin 2007, n. 84, p. 90
1	C. CRITONI	<i>C. Critoni</i>	mattoni	Vigodarzere (PD) - Saletto	CAV III, f. 50, n. 306.2
1	C. COSEINI	<i>C. Coseini?</i>	tegola	Rosà (VI)- Brega	Mazzocchin 2004, p. 102
2	P. DELLI	<i>P(ubli) Delli</i>	tegola	Rosà (VI)- Brega	Mazzocchin 2004, p. 102
1	ESONIANA	<i>(tegula) Esoniana</i>	tegola	Limena (PD)	Tortelli 1978-79, n. 15 = CAV III, f. 50, n. 305
1		<i>Pansiana</i>	tegola	Piazzola sul Brenta (PD) Vaccarino -C. Gambin	CAV III, f. 50, n. 75
21 e alcuni	MANL PASTOR	<i>Manl(i) Pastor(i)</i>	tegola	agro bassanese; Nove (VI); Mussolente (VI) Casoni	Ronconi 1982-83, n. 31; CAV I, f. 37, nn. 86, 131
numerosissimi		<i>Pastor</i>	tegola	Marostica (VI) Marsan, Colle della Torricella; Bassano del Grappa (VI) S. Giorgio di Angarano; Bassano del Grappa (VI) S. Eusebio - La Corte	CAV I, f. 37, nn. 82.3, 96.2, 96.3; Bonomi, D'Inca, Lachin 2007, n. 4, p. 47.
14	QPC	<i>Q(uinti) P (---) C(---)</i>	tegola	Rosà (VI)- Brega; Limena (PD); Limena (PD) Tavello	Tortelli 1978-79, n. 25a, c; CAV III, f. 50, n. 305; Mazzocchin 2004, p. 102
1	SALONIAN	<i>(tegula) Salonian(a)</i>	tegola	Limena (PD)	Tortelli 1978-79, n. 32a = CAV III, f. 50, n. 305
1	C.SATRLVP	<i>C(ait) Satri Up(iltonis?)</i>	tegola	Limena (PD)	Tortelli 1978-79, n. 33a = CAV III, f. 50,
alcuni		<i>Servilia</i>	?	Bassano del Grappa (VI) Rivoltella; Romano d'Ezzelino (VI) Fellette; Mussolente (VI) Casoni	CAV I, f. 37, nn. 97, 124.2, 124.3, 131
1	SER[---]	<i>Ser[silia?]</i>	tegola	Rosà (VI)- Brega	Mazzocchin 2004, p. 102
1	[---]S.palmetta	<i>[C.S(---),FE]S(---)</i>	tegola	Rosà (VI)- Brega	Mazzocchin 2004, p. 102
1	C[---]	<i>C[---]</i>	tegola	Rosà (VI)- Brega	Mazzocchin 2004, p. 102
1	TIALI[---]	<i>Tiali[---]</i>	tegola	Rosà (VI)- Brega	Mazzocchin 2004, p. 102
1	[---]ANA	<i>[---]ana</i>	tegola	Rosà (VI)- Brega	Mazzocchin 2004, p. 102
1	[---]C.SIS[---]	<i>[---]c.Sis[---]</i>	tegola	Rosà (VI)- Brega	Mazzocchin 2004, p. 102
1	[---]ENRECILL	<i>[---]enrecill(---)</i>	tegola	Rosà (VI)- Brega	Mazzocchin 2004, p. 102
1	[---]FE		tegola	Bassano del Grappa (VI)	Ronconi 1982-83, n. 52
1	[---]RABO	<i>[---]rabo</i>	tegola	Rosà (VI)- Brega	Mazzocchin 2004, p. 102

dato che al di fuori del territorio a nord di Padova questi marchi sono stati rinvenuti solo sporadicamente.

Per quanto riguarda le presenze di marchi prodotti in aree più lontane, si segnalano vari esemplari dall'officina *Cartoriana*, attiva nel I

secolo d.C. e localizzabile nel territorio patavino ¹¹⁰; alcuni attribuibili alla *gens Servilia*, che probabilmente possedeva la manifattura nelle vicinanze di Montegrotto, a sud di Padova ¹¹¹; pochi dall'agro vicentino, bollati dalla *gens Dellia*; infine alcuni di *L. Blandus* rinvenuti a Marostica, presenti anche nel Polesine, ma di incerta localizzazione ¹¹².

Infine risalta dalla tabella che nella località di Rosà, e in particolare in relazione ad un edificio rustico recentemente indagato, si concentra una grande quantità di materiale bollato da un ventaglio molto ampio di marchi diversi, quasi a dimostrare che la produzione locale, quella identificabile dal bollo Q.P.C, non fosse sufficiente all'attività edilizia del momento ¹¹³.

TERRITORIO A SUD EST DI PADOVA

Il territorio a sud della città di *Patavium*, che dall'area dei Colli Euganei si spinge fino ai confini con l'agro di Este e ad est arriva fino ai margini della laguna, può essere diviso, dal punto di vista delle presenze di marchi su laterizi (tab. 10a-b), in due micro regioni: una prima gravitante attorno a Montegrotto, dalla quale proviene la maggioranza dei marchi, e una seconda, più a est, corrispondente all'area della centuriazione a sud di Padova ¹¹⁴, meno ricca di documentazioni epigrafiche su laterizi ¹¹⁵.

Il sito di Montegrotto, ricchissimo di testimonianze archeologiche, mostra di aver stimolato da un lato e assorbito dall'altro la produzione di una enorme quantità di materiale fittile da costruzione, per la fabbricazione di edifici a carattere residenziale, religioso e pubblico ¹¹⁶.

Il marchio rinvenuto in maggiore quantità è quello di *C. Rutilius Pudens*, la cui famiglia sembra originaria di Este, ma che dovette con-

¹¹⁰ Per la presenza dei toponimi Carturo e Cartura si ipotizza che l'officina si trovi a sud di Padova, senza dimenticare che la mole di laterizi bollati dalla *gens Cartoria* e diffusi anche al di fuori del Veneto, induce ad ipotizzare l'esistenza di diverse filiali: CIPRIANO, MAZZOCCHIN 2003, pp. 37-38; per le notizie sul rinvenimento di una fornace si veda CAV III, f. 64, n. 262 e BUSANA 2002, p. 56.

¹¹¹ CIPRIANO, MAZZOCCHIN 2003, p. 64.

¹¹² BUCHI 1987, p. 148; ZERBINATI 1993a, p. 106.

¹¹³ MAZZOCCHIN 2004, p. 102, fig. 47.

¹¹⁴ PESAVENTO MATTIOLI 1989, pp. 92-108.

¹¹⁵ Per Montegrotto si stimano almeno 116 marchi, nel territorio più orientale. I laterizi bollati sono, per difetto, in numero di 32.

¹¹⁶ Per un quadro sulle testimonianze archeologiche su Montegrotto si vedano: *Delle antiche Terme di Montegrotto* 1997 e *Montegrotto Terme – via Neroniana* 2004.

durre un'officina per laterizi localizzabile probabilmente nell'area euganea, data la particolare concentrazione di tegole così bollate impiegate negli edifici pubblici e privati di Montegrotto ¹¹⁷. La presenza dell'onomastica completa induce a datare questi bolli nel I secolo d.C., ma probabilmente la datazione può essere anticipata poiché nel sito di via Neroniana siano state rinvenute due tegole in livelli di età augustea ¹¹⁸.

Sempre in area euganea doveva trovarsi la produzione laterizia della *gens Servilia*, che mostra una certa articolazione interna per la presenza di marchi diversi: sembra specifico dell'area di Montegrotto il bollo di *L. Servilius*, ma si ritrova anche l'indicazione della *figlina Serviliana* ¹¹⁹ e la particolare forma, *Serviliae*, databili tra l'età augustea e il I secolo d.C. ¹²⁰.

Un gruppo consistente di marchi, in particolare su mattoni, appartiene alla *gens Laeponia*, proprietaria di officine laterizie, situate probabilmente a nord est di Padova, che differenzia la produzione con una diversa forma onomastica del bollo: in area euganea prevale la formula abbreviata per *Laeponiorum*, che sembra databile all'età augustea, per il rinvenimento di esemplari così bollati in livelli di quest'epoca ¹²¹.

Sempre di ambito locale possono essere considerati i bolli di *C. Pinnius*, che con punzone circolare o rettangolare marchia tegole concentrate principalmente a Montegrotto ¹²²; così come locale era probabilmente l'officina di *C. Tullius*, che produce tegole e mattoni qui impiegati ¹²³. Sono presenti in numero limitato ma non trascurabile tegole e mattoni con il marchio *Comae*, attestati anche a Corte Cavanella, per i quali è forse possibile ipotizzare una produzione locale e una diffusione fino all'area polesana ¹²⁴. Più genericamente all'area euganea possono essere ascritte le produzioni di *Xystus*, *servus* greco, liberto di

¹¹⁷ CIPRIANO, MAZZOCCHIN 2003, pp. 56-58; BONINI, BUSANA 2004, pp. 126-127.

¹¹⁸ BONINI, BUSANA 2004, p. 127.

¹¹⁹ A proposito della *figlina Serviliana* si veda *supra* l'agro adriese.

¹²⁰ CIPRIANO, MAZZOCCHIN 2003, pp. 63-66; BONINI, BUSANA 2004, pp. 123-126. Il bollo *Serviliae* è stato interpretato come l'indicazione di una donna imprenditrice, collegata alla produzione di *L. Servilius* (BUCHI 1979, p. 163), oppure, sottintendendo il termine *gentis*, viene recentemente proposto di leggere nel marchio il riferimento all'intera famiglia di produttori laterizi (CIPRIANO, MAZZOCCHIN 2003, p. 66; BONINI 2004a).

¹²¹ CIPRIANO, MAZZOCCHIN 2003, pp. 44-46; BONINI, BUSANA 2004, pp. 129-130.

¹²² CIPRIANO, MAZZOCCHIN 2003, pp. 52-53; un unico esemplare è attestato in Friuli, ad Aquileia: GOMEZEL 1996, p. 80.

¹²³ BONINI, BUSANA 2004, pp. 130-131.

¹²⁴ LAZZARO 1981, p. 219, letto *Conae*; *CAV* III, f. 64, n. 204.5; ZERBINATI 1993a, p. 106.

PRODUZIONE E CIRCOLAZIONE DI LATERIZI NEL VENETO

Tab. 10a. Le attestazioni di laterizi bollati nel territorio a sud-est di Padova.

quantità	bollo	scioglimento	supporto	luogo	bibliografia
1	M. AGENI	<i>M(arci) Ageni</i>	tegola	Padova- Pozzoveggiani	CAV III, f. 50, n. 270
1		<i>Ancharius</i>	tegola	Agna (PD)	CAV IV, f. 65, n. 27
1 e vari	[-]VILLIAE/PAETAE	<i>Avilliae/Paetae</i>	tegola	Padova- Pozzoveggiani; Campolongo Maggiore (VE); Cona (VE) Monsole	CAV III, f. 50, n. 270; CAV IV, f. 65, nn. 11, 28
1		<i>Cn(aei) Avil(ii) Commodi</i>	mattone	Vigonovo (VE)	CAV IV, f. 51, n. 207
1		<i>L. Blandus</i>	tegola	Agna (PD)	CAV IV, f. 65, n. 27
1	CLVII		?	Pernumia (PD)	CAV III, f. 64, n. 244.1
1	C.CRITON[---]	<i>C(ai) Critoni C.f.</i>	mattone	Sambruson di Dolo (VE)	Zampieri 2005-06, p. 139
1	T. DELLI		tegola	Ponte s. Nicolò (PD) -Roncaglia, via Piave	CAV III, f. 50, n. 268
1	C. FLAVI	<i>C(ai) Flavi</i>	mattone	Sambruson di Dolo (VE)	Zampieri 2005-06, p. 140
1		<i>C. Iulius Africanus</i>	tegola	Chioggia (VE)	CAV IV, f. 65, n. 36.1
2	L.IVNI.CF	<i>L(uci) Iuni C. f.</i>	tegola	Sambruson di Dolo (VE)	Zampieri 2005-06, p. 141
1		<i>Laep(oni)</i>	mattone	Campagna Lupia (VE) Lova-Idrovora	CAV IV, f. 51, n. 235.2
1	LAEP N (n rovesciata)	<i>Laepniorum</i>	mattone	Campagna Lupia (VE) Lova-Idrovora	CAV IV, f. 51, n. 235.2
2		<i>Manius Laeponius</i>	tegola	Saonara (PD) Villatora-Brentasecca	Tortelli 1978-79, n. 18b; CAV IV, f. 51, n. 209
1	MANL(IVS) PASTOR	<i>Manlius Pastor</i>	mattone	Casalserugo (PD)	CAV III, f. 64, n. 256.2
vari		<i>Pansiana</i>	tegola e mattone	Vigonovo (VE) fondo De Marchi; Vigonovo (VE); Campagna Lupia (VE) Lova-Idrovora; Mira (VE) Dogaletto; Giare di Mira (VE); Sambruson di Dolo (VE); Campagna Lupia (VE) Lova-scolo Vecchio Cornio; Cavarzere (VE) Corte Gestia	Tortelli 1978-79, n. 42b; CAV IV, f. 51, nn. 204.3, 207, 235.2, 279; CAV IV, f. 65, nn. 14, 43; Zampieri 2005-06, p. 141, nn. 1-5
2	TL.P[---]	<i>Ti(beri) P[ansiana]</i>	mattone	Campagna Lupia (VE) Lova-Cornio; Sambruson di Dolo (VE)	CAV IV, f. 51, n. 235.1 qui letto HNAD(?); Zampieri 2005-06, p. 141, n. 6
alcune	C. CAESAR PANS	<i>C(ai) Caesar(is) Pans(iana)</i>	tegola	Cartura (PD) via Arena	CAV III, f. 64, n. 262
alcune		<i>Ti(beri) Claud(i) P(ans(iana))</i>	tegola	Vigonovo (VE) fondo De Marchi; Mira (VE) Moranzani-Bondante di Sotto; Sambruson di Dolo (VE)	CAV IV, f. 51, nn. 204.3; 281; Zampieri 2005-06, p. 141, n. 7
1	NERCLAVD[---]	<i>Ner(omis) Claud(i) [Pansiana]</i>	tegola	Sambruson di Dolo (VE)	Zampieri 2005-06, p. 142, n. 8
1	RUILIA		tegola	Mira (VE) Moranzani-Bondante di Sotto	CAV IV, f. 51, n. 281
vari	C.SCANT.THEB	<i>C(aii) Scani(i) Theb(ani)?</i>	mattone	Cona (VE) Monsole	Tortelli 1978-79, n. 34c; CAV IV, f. 65, n. 28
1	[C.S. F]ES.palmetta		tegola	Villa del Bosco (PD)	Ronconi 1982-83, n. 51
1	SERE[NVS]	<i>Sere[ms]</i>	mattone	Padova- Terranegra	CAV III, f. 50, n. 282
3 e vari		<i>Servilla(na tegula)?</i>	tegola e mattone	Saonara (PD); Ponte s. Nicolò (PD) - Canale Ronciette; Brugine (PD) Campagnola	Tortelli 1978-79, n. 36c; CAV IV, f. 51, n. 211; CAV III, f. 50, n. 266; CAV IV, f. 65, n. 5
1	SERVILIAN	<i>(tegula) Servilian(a)?</i>	mattone	Saonara (PD)	Tortelli 1978-79, n. 36h
vari		<i>Sevius</i>	?	Cona (VE) Monsole	CAV IV, f. 65, n. 28
1	M'.SEVL.Z	<i>M(ani) Sevi Z(---)</i>	mattone	Camin (PD)	Tortelli 1978-79, n. 39a
1	SEVI EVHODI	<i>Sevi Euhodi</i>	tegola	Padova- Pozzoveggiani	CAV III, f. 50, n. 270
1	SO[---]	<i>Solonas/Solonates/Solonian(a)</i>	tegola	Mira (VE) Malcontenta C. Semenzato	CAV IV, f. 51, n. 278.2
1	Z.S MV	<i>Z(o)s(i)m(us)</i>	mattone	Vigonovo (VE)	CAV IV, f. 51, n. 207
1	[---]VAL[---]		tegola	Padova- Pozzoveggiani	CAV III, f. 50, n. 270

P. Poblicius e di *Sabina Quinta* moglie di *Mustius Augurinus*, che diffondono i loro prodotti in particolare a Montegrotto ¹²⁵.

¹²⁵ CIPRIANO, MAZZOCCHIN 2003, pp. 53-54; BONINI, BUSANA 2004, pp. 127-128.

Tab. 10b. Le attestazioni di laterizi bollati nel territorio a sud di Padova.

quantità	bollo	scioglimento	supporto	luogo	bibliografia
1	AGIL[---]	<i>Agil[is]</i>	tegola	Montegrotto (PD)	Lazzaro 1981, p. 218
3?	AVILIAE/PAETAE	<i>Avilliae/Paetae</i>	tegola e mattone	Montegrotto (PD); Montegrotto (PD) scavi Terme Neroniane; Montegrotto Terme (PD) Hotel Vulcania	Lazzaro 1981, p. 221; Bonini, Busana 2004, pp. 131-133; CAV III, f. 64, n. 204.8
1	CN AVILI	<i>Cn(aei) Avili</i>	tegola	Montegrotto Terme (PD)	Grossi 1983-1984, pp. 121-122 = CAV III, F. 64, n. 204.18.4
1	CAEDO	<i>Caedo(?)</i>	?	Montegrotto (PD)	CIL V, 8110, 304; Lazzaro 1981, p. 219
2?	CAEPO	<i>Caepo(?)</i>	tegola	Montegrotto (PD); Montegrotto Terme (PD) Viale della Stazione	CIL V, 8110, 61a; Lazzaro 1981, p. 219; CAV III, f. 64, n. 204.10
vari		<i>(tegula) Cameriana</i>	tegola	Montegrotto Terme (PD) Viale della Stazione; Saccolongo (PD) - Creola; Padova, Voltabrussegana; Creola (PD)	CAV III, f. 64, n. 204.10; CAV III, f. 50, nn. 234, 287; Tortelli 1978-79, n. 6a; Cipriano, Mazzocchin 2003, p. 34
5 e vari	CARTORIAN	<i>Cartorian(a tegula)</i>	tegola e mattone	Montegrotto (PD); Montegrotto (PD) scavi Terme Neroniane; Montegrotto Terme (PD) Chiesa di S. Pietro; Montegrotto Terme (PD) Viale della Stazione	Lazzaro 1981, p. 218; CIL V, 8110, 272g; Bonini 2004b, p. 113; Bonini, Busana 2004, pp. 122-123; CAV III, f. 64, nn. 204.5, 204.10
alcuni	COME	<i>Come</i>	tegola e mattone	Montegrotto Terme (PD) Chiesa di S. Pietro	CAV III, f. 64, n. 204.5
2	CONAE	<i>Conae</i>	tegola	Montegrotto (PD)	Lazzaro 1981, p. 219
vari		<i>C. Critonius</i>	?	Montegrotto Terme (PD) - Colle Bortolone	CAV III, f. 64, n. 204.12
vari	C CRITONI CN	<i>C(ai) Critoni Cn(aei servi)</i>	tegola e mattone	Montegrotto (PD); Montegrotto Terme (PD) Viale della Stazione; Montegrotto Terme (PD)	Lazzaro 1981, p. 219; CIL V, 8110, 74e; Grossi 1983-1984, pp. 122-123; CAV III, f. 64, n. 204.10, 204.18.4
vari	P DELLI	<i>P(ubli) Delli</i>	tegola	Montegrotto (PD)	Lazzaro 1981, p. 219
1	C ESIFESII	<i>C(ai) Esifesii?</i>	?	Montegrotto (PD)	Lazzaro 1981, p. 224; CIL V, 8110, 299a
1	ESON[---]	<i>Eson[iana] (tegula)</i>	tegola	Montegrotto (PD) scavi Terme Neroniane	Bonini 2004b, p. 113
3	C [-]ORAT[---]	<i>C(ai) [H]orat[?] f[...]</i>	mattone da colonna, bessale	Montegrotto (PD); Montegrotto Terme (PD) via Campagna Alta	Lazzaro 1981, p. 221; Grossi 1983-1984, pp. 115-117; CAV III, f. 64, n. 204.15
1	LAEPO	<i>Laepo</i>	mattone	Montegrotto (PD)	Lazzaro 1981, p. 220
2 e vari	LAEPONI	<i>Laeponi</i>	?	Montegrotto (PD); Abano Terme (PD) - piazzale Duomo S. Lorenzo; Montegrotto Terme (PD) Viale della Stazione	Lazzaro 1981, p. 220; CIL V, 8110, 273c; CAV III, f. 50, n. 248.1; CAV III, f. 64, n. 204.10
11	LAEPZ	<i>Laep(o)n(torum?)</i>	mattone	Montegrotto (PD) scavi Terme Neroniane; Abano (PD)	Tortelli 1978-79, n. 18i; Lazzaro 1981, p. 220; SI, 1075, 74; Bonini 2004b, pp. 113-115; Bonini, Busana 2004, pp. 129-130
1	M.LVC[---]/T.CART[---]	<i>M. Luc[ili] C. f./T. Cart[ori] Cilo</i>	tegola	Selvazzano Dentro (PD) - S. Maria di Quarta - Fondo Frasson	CAV III, f. 50, n. 240; Petracchia Lucernoni 1987, pp. 18-21
1	[---]VCILI. C. F / [---]TORI.CILO	<i>[M. L]ucili C(ai)f[ili] / [T. Car]tori Cilo</i>	tegola	Montegrotto Terme (PD)	Grossi 1983-1984, pp. 117-121 = CAV III, F. 64, n. 204.18.4
1	AM[---]	<i>A(uli) M[---]</i>	tegola	Montegrotto (PD) scavi Terme Neroniane	Bonini 2004b, p. 118
1	SM	<i>S(---) M(---)</i>	?	Montegrotto (PD)	Lazzaro 1981, p. 221; CIL V, 8110, 275
1 e vari	MODESTI	<i>Modesti</i>	?	Montegrotto (PD); Montegrotto Terme (PD) - Colle Bortolone	Lazzaro 1981, p. 221; CIL V, 8110, 278a; CAV III, f. 64, n. 204.12
1	MOPSER		?	Saccolongo (PD) - Creola	CAV III, f. 50, n. 234
vari	PANSIANA	<i>Pansiana</i>	tegola e mattone	Montegrotto (PD); Montegrotto Terme (PD) Chiesa di S. Pietro; Montegrotto Terme (PD) Viale della Stazione	Lazzaro 1981, pp. 221-222; CAV III, f. 64, nn. 204.5, 204.10
3	TI PANSIANA	<i>Ti(beri) Pansiana</i>	tegola	Montegrotto (PD); Montegrotto (PD) scavi Terme Neroniane	Lazzaro 1981, p. 222; CIL V, 8110, 13; Bonini, Busana 2004, pp. 133-134
1	[---]AV[-]/PA[---]	<i>[Ti(beri) Cl]auf[di]/Pa[n]siana</i>	tegola	Montegrotto (PD)	Lazzaro 1981, p. 222
vari	C PINNI	<i>C(ai) Pinni</i>	tegola	Montegrotto (PD); Montegrotto Terme (PD) Terme Neroniane;	Lazzaro 1981, p. 221; CIL V, 8110, 281; CAV III, f. 64, nn. 204.14, 204.18.5

PRODUZIONE E CIRCOLAZIONE DI LATERIZI NEL VENETO

quantità	bollo	scioglimento	supporto	luogo	bibliografia
3 e vari	P PUBLICI XYS	<i>P(ubli) Poblci Xys(ri)</i>	tegola	Montegrotto (PD); Montegrotto (PD) scavi Terme Neroniane; Montegrotto Terme (PD) Chiesa di S. Pietro; Montegrotto Terme (PD) Terme Neroniane; Montegrotto Terme (PD) via campagna Alta; S. Pietro Montagnon (PD); Saccolongo (PD) - Creola; Creola (PD)	Tortelli 1978-79, n. 27a; Lazzaro 1981, p. 222; CIL V, 8110, 283a; Bonini 2004b, p. 115; CAV III, f. 64, nn. 204.5, 204.14, 204.15; CAV III, f. 50, n. 234; Tortelli 1978-79, n. 27c-d; Cipriano, Mazzocchin 2003, pp. 53-54
1	P REM COX	<i>P(ubli) Rem(mii) Cox(---)</i>	?	Montegrotto (PD); Abano (PD)	Lazzaro 1981, p. 222; CIL V, 8110, 285
35 e vari	C RVTLI PVD	<i>C(ai) Rutili Pud(entis?)</i>	tegola	Montegrotto (PD); Montegrotto (PD) scavi Terme Neroniane; Montegrotto Terme (PD) Terme Neroniane	Lazzaro 1981, p. 222; Grossi 1983-1984, pp. 123-125; Bonini 2004b, p. 115; Bonini, Busana 2004, pp. 126-127; CAV III f. 64, nn. 204.14, 204.18.4
2 e vari	SAB C F QVINTAE / MVST AVG	<i>Sab(iniae) C(ai) f(iliae) Quintae Must(i) Aug(urini uxoris)</i>	tegola	Montegrotto (PD); Montegrotto (PD) scavi Terme Neroniane; Montegrotto Terme (PD) Viale della Stazione	Lazzaro 1981, p. 222; CIL V, 8110, 288 a-b; Bonini, Busana 2004, pp. 127-128; CAV III, f. 64, n. 204.10
2	QSAF		?	Montegrotto Terme (PD) - Colle Bortolone; Montegrotto Terme (PD) Terme Mioni	CAV III, f. 64, nn. 204.12, 204.13; CIL V, 286
1?		<i>C. Scantius Thebanus</i>	mattoncino	Montegrotto Terme (PD) Hotel Vulcania	CAV III, f. 64, n. 204.8
1	C.SCANT.THEB	<i>C(aii) Scant(i) Theb(ani?)</i>	mattoncino	S. Pietro Montagnon (PD)	Tortelli 1978-79, n. 34a
vari	Q SEPTENI RVFI	<i>Q(uinti) Septeni Rufi</i>	?	Montegrotto (PD); Montegrotto Terme (PD) Viale della Stazione; Montegrotto Terme (PD) - Colle Bortolone; Montegrotto Terme (PD) Terme Mioni	Lazzaro 1981, p. 223; CIL V, 8110, 293 a-c; CAV III, f. 64, nn. 204.10, 204.12, 204.13
vari	QSI[-]	<i>Q(uinti) S[epteni Rufi]</i>	?	Montegrotto (PD)	Lazzaro 1981, p. 223; CIL V, 8110
8 e vari	SERVILIA	<i>Servilia(na tegula?)</i>	tegola e mattoncino	Montegrotto (PD); Abano (PD); Montegrotto (PD) scavi Terme Neroniane; Montegrotto Terme (PD) Chiesa di S. Pietro; Montegrotto Terme (PD) Viale della Stazione; Montegrotto Terme (PD) Terme Neroniane; Montegrotto Terme (PD) via Campagna Alta; Montegrotto Terme (PD), via Matteotti; Veggiano (PD) - S. Maria di Veggiano; Veggiano (PD) - Bacchiglione - Trambacche; Rubano (PD) Sarmeola/Villaguttera; Saccolongo (PD) - Creola; Selvazzano Dentro (PD) - S. Maria di Quarta - Fondo Frasson; Padova, Voltabrussegana; Padova, Bacchiglione dalla confluenza con Brentella; Creola (PD); Selvazzano (PD)	Lazzaro 1981, p. 223; CIL V, 8110, 291c-d; Bonini 2004b, pp. 115-117; Bonini, Busana 2004, pp. 123-126; CAV III, f. 64, nn. 204.5, 204.10, 204.14, 204.15, 204.16; CAV III, f. 50, nn. 218, 227, 232, 234, 240, 287, 288; Tortelli 1978-79, n. 36a-b; Cipriano, Mazzocchin 2003, p. 64
2 e vari	SERVILIAE	<i>Serviliae</i>	tegola	Montegrotto (PD); Montegrotto (PD) scavi Terme Neroniane	Lazzaro 1981, p. 223; CIL V, 8110, 292a; Bonini 2004a; Bonini 2004b, p. 117; Bonini, Busana 2004, pp. 123-126
7	L SERVILI	<i>L(uci) Servili</i>	tegola	Montegrotto (PD) scavi Terme Neroniane	Bonini, Busana 2004, p. 126
1	SEVI EVHODI	<i>Sevi Evhodi</i>	?	Montegrotto (PD) scavi Terme Neroniane	Bonini 2004b, pp. 117-118.
1	SOC	<i>Soc[iorum?]</i>	?	Montegrotto Terme (PD) - Colle Bortolone	CIL V, 8110, 308; CAV III, f. 64, n. 204.12.2
vari	M'SZ		?	Montegrotto Terme (PD) via campagna Alta	CAV III, f. 64, n. 204.15
4 e vari	C TVLLI	<i>C(ai) Tulli</i>	tegola e mattoncino	Montegrotto (PD); Montegrotto (PD) scavi Terme Neroniane; Montegrotto Terme (PD) Terme Neroniane; Montegrotto Terme (PD) via Campagna Alta	Lazzaro 1981, p. 224; Bonini, Busana 2004, pp. 130-132; CAV III, f. 64, nn. 204.14, 204.15

Tab. 10b. Le attestazioni di laterizi bollati nel territorio a sud di Padova.

quantità	bollo	scioglimento	supporto	luogo	bibliografia
vari	C VALERI	<i>C(ai) Valeri</i>	tegola	Montegrotto (PD); Montegrotto Terme (PD) Viale della Stazione; Montegrotto Terme (PD) - Colle Bortolone	Lazzaro 1981, p. 224; CIL V, 8110, 296b-d; CAV III, f. 64, nn. 204.10, 204.12
1	VENUSTI	<i>Venusti</i>	mattoni semicircolari	Montegrotto (PD) scavi Terme Neroniane	Bonini, Busana 2004, p. 131
1	Z[-]S[-]M	Z[o]s[i]m(i?)	mattoni	Montegrotto (PD)	Lazzaro 1981, p. 224
1	[---]NAI	[---]nai	tegola	Montegrotto (PD)	Lazzaro 1981, p. 224
1	[---]VIAE FER0[---]	[---]viae Fero(x?) oppure [Selviae Eroftis]	tegola	Montegrotto (PD)	Lazzaro 1981, p. 224

Accanto a questa variegata produzione locale, di medie o piccole dimensioni, nel territorio a sud est di Padova si rinvenivano anche marchi prodotti in aree vicine, come le tegole e i mattoni bollati dall'officina *Cartoriana*, localizzabile forse a sud della città¹²⁶, dalla *gens Critonia*, attestata nella zona di Monselice e che possedeva un *praedium* a Cinto Euganeo¹²⁷, dalla *gens Dellia*, dell'agro vicentino. In questo intreccio di commerci tra manifatture medio piccole, situate in territori vicini, sembrano inserirsi, seppure in modo limitato, i prodotti della più grande ed articolata *figlina Pansiana*, sia nel bacino termale, sia nel territorio a sud est di Padova. Oltre ai marchi che riportano il solo nome dell'officina, databili all'età augustea, vi sono pochi esemplari con l'indicazione degli imperatori Tiberio e Claudio, che individuano un arco cronologico compreso tra il 14 e il 54 d.C.¹²⁸. L'insieme di questi marchi consente di immaginare che il territorio a sud est di Padova necessitasse di una grande quantità di prodotti laterizi, soprattutto tra l'età augustea e la metà del I secolo d.C., necessità che ebbe l'effetto di stimolare la nascita di varie manifatture di dimensioni medio piccole, delle quali il bacino termale di Montegrotto assorbì i prodotti, ma che ci fosse anche lo spazio, grazie alla notevole attività edilizia, per l'impiego di laterizi da manifatture dei territori limitrofi e dalla *Pansiana*.

Al margine orientale del territorio, a Chioggia, si segnala un unico esemplare del marchio aquileiese di *C. Iulius Africanus*, che nella seconda metà del I secolo d.C. diffondeva su ampia scala i suoi prodotti¹²⁹.

¹²⁶ CIPRIANO, MAZZOCCHIN 2003, pp. 37-38.

¹²⁷ CIPRIANO, MAZZOCCHIN 2003, pp. 38-39. Si veda anche *supra* quanto detto a proposito dell'agro adriese.

¹²⁸ CIPRIANO, MAZZOCCHIN 2003, pp. 50-52.

¹²⁹ GOMEZEL 1996, p. 83.

PADOVA: ATTESTAZIONI DAL TERRITORIO E DALLA CITTÀ

Vengono riuniti in un'unica tabella numerosi marchi ¹³⁰ (tab. 11) dei quali si hanno solamente indicazioni generiche di provenienza dall'agro della città, conservati presso il museo Civico di Padova, o che sono stati ritrovati in scavi urbani, utili soprattutto per completare il quadro d'insieme ¹³¹. Si tratta di marchi già presenti nelle aree settentrionale, orientale e meridionale dell'agro patavino, tra i quali spiccano quelli della famiglia dei *Laeponii* in tre diverse varianti. Le sette attestazioni di *M. Lucilius C. f.* consentono di ipotizzare che questo marchio, non noto altrove, sia prodotto nella zona di Padova; inoltre sono forse riferibili alla medesima produzione i marchi *Luc(ili?)* e *M. Lucili C.f./T. Cartori Cilo* ¹³², tutti legati alla *gens Lucilia*, ben attestata in Cisalpina ad Aquileia ma anche a Padova ¹³³.

La presenza dei marchi di *Cn. Avilius* e di *Avillia Paeta* testimoniano una delle attività della *gens Avillia*, che faceva parte dell'*élite* municipale della città ¹³⁴; in buon numero si segnalano anche i bolli della *gens Servilia*, in tre grafie differenti. Si consolida il numero delle attestazioni di *P. Poblicius*, con il *servus Xystus*, di cui si è già notata la concentrazione a Montegrotto, e con i servi *Nychius* e *Alexander*, resi liberi da *P. Poblicius*, dal quale hanno assunto il *praenomen* e il gentilizio, e con il quale si sono forse legati in società nell'impresa produttiva di laterizi ¹³⁵.

Due sono i bolli riferibili ai *Carminii* provenienti dall'agro di Padova: uno dei due è sicuramente ascrivibile alla produzione bollata *P. Carmini* che si può collocare a nord est della città, mentre per il secondo non è possibile definire esattamente a quale delle varianti note appartenga.

¹³⁰ Si tratta di 90 laterizi bollati.

¹³¹ Punto di partenza è quanto presentato in CIPRIANO, MAZZOCCHIN 2003; tra i laterizi bollati conservati al Museo Civico di Padova sono stati qui estrapolati quelli riconducibili a località del territorio di cui si erano conservati i dati di rinvenimento. Sono stati invece aggiunti in questa occasione i marchi editi relativi agli scavi urbani.

¹³² Altre due attestazioni del medesimo bollo provengono dall'area a sud di Padova. È molto significativo il fatto che il bollo attesti l'associazione tra la *gens Lucilia* e la *gens Cartoria* nella produzione laterizia.

¹³³ CIPRIANO, MAZZOCCHIN 2003, pp. 46-47.

¹³⁴ CIPRIANO, MAZZOCCHIN 2003, pp. 31-33.

¹³⁵ CIPRIANO, MAZZOCCHIN 2003, pp. 53-54.

Tab. 11. Le attestazioni di laterizi bollati nel territorio di Padova e dalla città.

quantità	bollo	scioglimento	supporto	luogo	bibliografia
2	Q.ARRI	<i>Q(uinti) Arri</i>	tegola	agro di Padova	Tortelli 1978-79, n. 1a-b; Cipriano, Mazzocchin 2003, pp. 30-31
1	Q.AVALI	<i>Q(uinti) Avalius Q(uinti) (filius)</i>	tegola	agro di Padova	Tortelli 1978-79, n. 2
4	CNAVIL	<i>Cn(aei) Avili</i>	mattonne	agro di Padova; Padova, via C. Battisti; Padova, piazza Cavour	Tortelli 1978-79, n. 3a-d; Cipriano, Mazzocchin 2003, pp. 31-32
5	AVILLIAE/PAETAE	<i>Avilliae/ Paetae</i>	tegola	agro di Padova; scarico Padova	Tortelli 1978-79, n. 4a-e; Cipriano, Mazzocchin 2003, p. 33
1	[---]ALVENTI[CLE]---	<i>[C(ai) Claventi Cle(---)]</i>	tegola	agro di Padova	Tortelli 1978-79, n. 5; Cipriano, Mazzocchin 2003, pp. 33-34
1	[---]MERIANA palmetta	<i>(tegula) [Ca]meriana</i>	tegola	agro di Padova	Tortelli 1978-79, n. 6b; Cipriano, Mazzocchin 2003, p. 34
1	[---]MINI	<i>[P. Car]mini</i>	tegola	agro di Padova	Tortelli 1978-79, n. 7b; Cipriano, Mazzocchin 2003, pp. 36-37
1	[---]LARMINI	<i>[---]larmini</i>	tegola	agro di Padova	Tortelli 1978-79, n. 7a; Cipriano, Mazzocchin 2003, pp. 36-37
1	COMAE	<i>Comae</i>	mattonne	Padova, via Oberdan	Tuzzato, Toniolo 1991, p. 23
2	CARTORIAN	<i>(tegula) Cartorian(a)</i>	tegola	Padova, cappella Duomo; Padova, via S. Lucia	Tortelli 1978-79, n. 8a, e; Cipriano, Mazzocchin 2003, pp. 37-38
4	CCRITONI C.F	<i>C(ai) Critoni C(ai) f(ili)</i>	mattonne	agro di Padova; Padova, v.le Codalunga; Padova, via Oberdan	Tortelli 1978-79, n. 9a-c; Tuzzato, Toniolo 1991, p. 23; Cipriano, Mazzocchin 2003, pp. 36-39
1	C.CVLCLSTR	<i>C(ai)Culci Stri(---?)</i>	tegola	agro di Padova	Tortelli 1978-79, n. 10; Cipriano, Mazzocchin 2003, p. 39
1	Q.CVRLC.F	<i>Q(uinti) Cur(C(ai) f(ili)</i>	tegola	agro di Padova	Tortelli 1978-79, n. 11; Cipriano, Mazzocchin 2003, pp. 39-40
2	T.DELL[II]	<i>T(iti) Dell[II]</i>	tegola	agro di Padova; scarico Padova	Tortelli 1978-79, n. 12a-b; Cipriano, Mazzocchin 2003, pp. 40-41
1	T.DELL[SEREN][I]	<i>T(iti) Dell[Seren[II]</i>	tegola	Mestrino (PD)	Tortelli 1978-79, n. 12c; Cipriano, Mazzocchin 2003, pp. 40-41
1	CDUCSEC	<i>C(ai) Due(eni) Secundi(?)</i>	tegola	agro di Padova	Tortelli 1978-79, n. 14; Cipriano, Mazzocchin 2003, p. 41
1	[---]ONIANA	<i>[Es]oniana (tegula)</i>	tegola	Padova, via S. Martino e Solferino	Cipriano 2005, p. 151
1	[---]AESONIA A F	<i>[A(ati) F]aesoni A(ati) F(ili)</i>	tegola	agro di Padova	Tortelli 1978-79, n. 16; Cipriano, Mazzocchin 2003, pp. 42-44
1	AHOSAF	<i>A(ati) Hos(ati) A(ati) f(ili)</i>	tegola	agro di Padova	Tortelli 1978-79, n. 17
3	LAEPONI	<i>Laeponi(orum)</i>	tegola	agro di Padova	Tortelli 1978-79, n. 18c, g-h; Cipriano, Mazzocchin 2003, pp. 44-46
2	LAEPZ	<i>Laep(omiorum)</i>	mattonne	Padova, S. Maria Iconia; Padova, via Oberdan	Tortelli 1978-79, n. 18j; Tuzzato, Toniolo 1991, p. 23; Cipriano, Mazzocchin 2003, pp. 44-46
2	M LAEPONI	<i>Mani Laeponi</i>	mattonne	agro di Padova; Padova, dietro Duomo	Tortelli 1978-79, n. 18a, c; Cipriano, Mazzocchin 2003, pp. 44-46
7	M.LVCLIL C.F	<i>M(aei) Lucili C(ai) F(ili)</i>	mattonne	dietro Duomo, Padova; Padova, S. Orsola	Tortelli 1978-79, n. 19a-g; Cipriano, Mazzocchin 2003, pp. 46-47
1	LVC	<i>Luc(ili)</i>	mattonne	agro di Padova	Tortelli 1978-79, n. 20a, e; Cipriano, Mazzocchin 2003, pp. 46-47
1	[---]VCILIC.F[---]ORILCLO	<i>[M. L]ucili C(ai) f(ili) [T. Car]lori Clo</i>	tegola	agro di Padova	Tortelli 1978-79, n. 21; Cipriano, Mazzocchin 2003, pp. 46-47
1	LMANAEO	<i>L(uci) Man(ili) Aepo(nis?)</i>	mattonne	Padova, ponte Molino	Tortelli 1978-79, n. 22; Cipriano, Mazzocchin 2003, pp. 47-48
1	MOTANI	<i>M. Otani(?)</i>	mattonne	Padova, via Brugi	Tortelli 1978-79, n. 23
2	LMVNPRIMI	<i>L(uci) Mun(ati) Primi</i>	tegola	agro di Padova; Padova, via Oberdan	Tortelli 1978-79, n. 24; Tuzzato, Toniolo 1991, p. 23; Cipriano, Mazzocchin 2003, p. 48
1	PANSIANA lituo	<i>(tegula) Pansiana</i>	tegola	agro di Padova	Tortelli 1978-79, n. 42a; Cipriano, Mazzocchin 2003, pp. 50-52
1	TIPANSIANA	<i>Ti(berii) Pansiana</i>	tegola	agro di Padova	Tortelli 1978-79, n. 43; Cipriano, Mazzocchin 2003, pp. 50-52
1	TICLAVDIPANS	<i>Ti(berii) Claudi Pans(ana)</i>	tegola	agro di Padova	Tortelli 1978-79, n. 45; Cipriano, Mazzocchin 2003, pp. 50-52
1	[---]IPINNI-	<i>[C(ai)] Pim[II]</i>	tegola	///	Cipriano, Mazzocchin 2003, pp. 52-53
1	PPOBLICI XYS	<i>P(ublii) Poblici Xys[II]</i>	tegola	agro di Padova	Tortelli 1978-79, n. 27b; Cipriano, Mazzocchin 2003, pp. 53-54
3	PPOB[---]CHI /PPOBL.A[---]	<i>P(ublii) Pob[II] (ici) Ny[chi] P(ublii) Pob[II] (ici) A[lexandri]</i>	tegola	agro di Padova	Tortelli 1978-79, n. 26a-b; Cipriano, Mazzocchin 2003, pp. 53-54
1	QPC	<i>Q(uinti) P(---) C(---)</i>	tegola	Padova, via Oberdan	Tortelli 1978-79, n. 25b; Cipriano, Mazzocchin 2003, pp. 54-55
1	M.RVVF	<i>M(anii) Ruff[II]</i>	mattonne semic.	Padova, Prato della Valle	Tortelli 1978-79, n. 28; Cipriano, Mazzocchin 2003, pp. 55-56
3	C.RVTLIPVD	<i>C(aii) Rutli Pud(enti?)</i>	tegola	Padova, via delle Grazie; Padova	Tortelli 1978-79, n. 29; Cipriano, Mazzocchin 2003, pp. 56-58
1	Q.SA[---]	<i>Q(uinti) Sa[---]</i>	tegola	///	Cipriano, Mazzocchin 2003, p. 59
1	SALONIAN	<i>(tegula) Saloman(a)</i>	tegola	agro di Padova	Tortelli 1978-79, n. 32b; Cipriano, Mazzocchin 2003, pp. 59-60
1	C.SATRLVP	<i>C(aii) Satri Ulpionis(?)</i>	tegola	agro di Padova	Tortelli 1978-79, n. 33b; Cipriano, Mazzocchin 2003, pp. 60-62
1	C.SCANT[---]	<i>C(aii) Scanti [Theb(ani)?]</i>	mattonne	Padova, ponte Molino	Tortelli 1978-79, n. 34a; Cipriano, Mazzocchin 2003, pp. 62-63
4	L. SERVILI	<i>L(uci) Servili</i>	tegola	Padova, teatro Prato della Valle, V. S. Lucia	Tortelli 1978-79, n. 35a-c; Cipriano, Mazzocchin 2003, pp. 63-64
2	SERVILIA	<i>(tegula) Servilla(na?)</i>	tegola	Padova, Chiesanuova; agro di Padova	Tortelli 1978-79, n. 36f-g; Cipriano, Mazzocchin 2003, p. 64
2	[---]VILLIAE	<i>[Ser]villae</i>	tegola	Padova; Padova, Prato della Valle	Tortelli 1978-79, n. 36d-e; Cipriano, Mazzocchin 2003, p. 66
1	SEVIAE EROT	<i>Seviae Erot(ice?)</i>	tegola	agro di Padova	Tortelli 1978-79, n. 37; Cipriano, Mazzocchin 2003, p. 67
1	M. SEVIEVHOD	<i>M(anii) Sevi Evhodii</i>	mattonne	Padova, via S. Martino e Solferino	Cipriano 2005, p. 151
1	M. SEVIV[---]	<i>M(anii) Sevi [Zethi?]</i>	mattonne	agro di Padova	Tortelli 1978-79, n. 39b; Cipriano, Mazzocchin 2003, pp. 67-68
1	M.S.Z	<i>M(anii) Sevi Z[---]</i>	mattonne	Padova, via C. Battisti	Tortelli 1978-79, n. 39e
1	C.S.FES.palmetta	<i>C(aii) S(---) Fes[II]?</i>	tegola	agro di Padova	Tortelli 1978-79, n. 30a; Cipriano, Mazzocchin 2003, pp. 68-69
4	C.S.F palmetta	<i>C(aii) S(---) Fes[II]?</i>	tegola	agro di Padova	Tortelli 1978-79, n. 30a-e; Cipriano, Mazzocchin 2003, pp. 68-69
2	C.S.VALI	<i>C(aii) S(---) Vali[II]?</i>	tegola	agro di Padova	Tortelli 1978-79, n. 31a-b; Cipriano, Mazzocchin 2003, pp. 69-70
1	C.T.HERM[---]TIS	<i>C(aii) Trasi(?) Herm[II]tis</i>	tegola	agro di Padova	Tortelli 1978-79, n. 40; Cipriano, Mazzocchin 2003, pp. 70-73
1	[---]IDIO		tegola	agro di Padova	Tortelli 1978-79, n. 13

TERRITORIO DI VICENZA

I bolli più numerosi rinvenuti nel territorio di Vicenza ¹³⁶ (tab. 12) sono senz'altro quelli della nota *gens Dellia* ¹³⁷, bolli che compaiono in

¹³⁶ Le attestazioni di laterizi bollati sono per difetto 151.

¹³⁷ BUCHI 1987, p. 151; CIPRIANO, MAZZOCCHIN 2003, pp. 40-41.

particolare sulle tegole. È presente il marchio riferibile a *T. Dellius*, quattuorviro del municipio della città e imprenditore nel settore laterizio insieme al figlio *T(itus) Dellius Serenus*. Questa produzione, probabilmente collegabile a quella di *P(ublius) Dellius*, figlio o fratello di *Titus*, e *T(itus) Dellius Tir(- - -)*, forse liberto della *gens Dellia*, è per gran parte concentrata nell'area di Brendola e Montecchio Maggiore, a sud ovest di Vicenza e in parte minore a Montecchio Precalcino, Malo e Isola Vicentina, nell'area a nord della città. La manifattura fondata dal magistrato può essere datata alla metà del I secolo a.C., momento in cui dovette lavorare anche il figlio, che utilizza nel marchio la grafia della lettera E con la doppia barra verticale, segno di antichità. L'officina mostra una certa articolazione nella conduzione e di aver diffuso i suoi prodotti principalmente a *Vicetia* e nel territorio vicentino, ma anche nel territorio di Padova oltre che in città, seppure sporadicamente.

Si concentrano in particolare a est e nord est di Vicenza le testimonianze dei prodotti di *Q. Curius C. f.*, con numerosi esemplari da Costabissara, Isola Vicentina, Santorso e Arzignano, mentre non sembra che escano dall'ambito vicentino, come i mattoni bollati da *L. Civius*, concentrati in particolare in città, di *Manius Calventius* rinvenuti a Isola Vicentina¹³⁸, di *T. Sulpicius* e di *Manius Suttonius*, presenti tra Malo, Brendola, Costabissara e Isola Vicentina e di *M. Terentius C. f.*¹³⁹, presenti in particolare a Brendola, tutti databili per la formula onomastica tra l'età tardo repubblicana e la prima metà del I secolo a.C.¹⁴⁰.

Sembrano invece ascrivibili al I secolo d.C., per la presenza dei *tria nomina*, i marchi di *T. Frem(ius?) Can(didus?)*, rinvenuti in buone quantità a Vicenza città, Santorso e Marano Vicentino, nell'area a nord ovest del territorio, di *Q. Remmius Servandus* a Malo e soprattutto in città e di *L. [Heru]neileius / Graeceinianus* a Vicenza e a Isola Vicentina¹⁴¹.

Le attestazioni del marchio limitato alle iniziali onomastiche Q.F.F, inquadrabile tra I e II secolo d.C., sono rilevate unicamente a Santorso.

Dall'analisi anche degli altri marchi, presenti in quantità inferiori, si può notare come le attestazioni si concentrino in particolare nel-

¹³⁸ Un esemplare si trova a Portogruaro (NSc 1917, p. 237), mentre per *C. Calventius Cle(- - -)* si veda CIPRIANO, MAZZOCCHIN 2003, pp. 33-34.

¹³⁹ Nel territorio concordiese vi sono alcuni esemplari dei bolli *L. Terenti* e *Q. Terenti Firmi*, che non sembrano avere legami con il marchio vicentino e che sembrano essere prodotti il primo in territorio concordiese, il secondo ad Azzano Decimo: BUORA 1983, pp. 205 e 201, GOMEZEL 1996, pp. 34 e 91.

¹⁴⁰ ZACCARIA, GOMEZEL 2000, pp. 293-294.

¹⁴¹ Per l'identificazione di quest'ultimo marchio si veda in part. MAZZOCCHIN c.s.

Tab. 12. Le attestazioni di laterizi bollati nel territorio di Vicenza.

quantità	bollo	scioglimento	supporto	luogo	bibliografia
1	[A]PICI	[A]pici	tegola	Malo (VI) Visan S. Maria Celeste	CAV II, f. 49, n. 122
1	ASERV		tegola	Malo (VI) Visan Villa Fabris	CAV II, f. 49, n. 121
1	C.AVILI.PVD	<i>C(ai) Avili Pud(—)</i>	?	Vicenza	CIL V, 8110, 310
1		<i>C. Avilius Pudens</i>	?	Longare (VI)	CAV III, f. 50, n. 198
3	M'.CALVENTI	<i>M(ani) Calventi</i>	tegola	Vicenza; Isola Vicentina (VI)	CIL V, 8110, 311; Ronconi 1982-83, n. 11
alcuni		<i>M(anus) Calventius</i>	tegola	Isola Vicentina (VI)	CAV II, f. 49, n. 126.2
1		<i>Cameriana (tegula)</i>	?	Sossano (VI) - Chiesa parrocchiale	CAV III, f. 50, n. 159.2
8	LCIVI	<i>L(uci) Civi</i>	mattoni	Vicenza; Costabissara (VI)	inedito; CIL V, 8110, 312; Ronconi 1982-83, n.14
1	P. CORN[—]	<i>P(ubli) Corn(—)</i>	mattoni	Torri di Quartesolo (VI) - Lerino	CAV III, f. 50, n. 54
1	P.CR.I.CRE	<i>P(ubli) Cri(—) Cre(—)</i>	tegola	Schio (VI)	Ronconi 1982-83, n. 16
25 e numerosi	Q CVRI CF	<i>Q(uinti) Cur(i) C(ai) f(ili)</i>	tegola	Costabissara (VI); Santorso (VI); Arzignano (VI); Isola Vicentina (VI); Piovene Rocchette (VI) Castel Manduca - Orto Barbieri; Santorso, Prà Laghetto (VI); Schio (VI) Magrè Castello; Caldogeno (VI); Costabissara (VI) - Motta; Costabissara (VI) - via Mascagni; Altavilla Vicentina (VI) - Casalino	CIL V, 8110, 313; Ronconi 1982-83, n. 17 = CAV II, f. 49, n. 153.2; CAV I, f. 36, nn.13.3, 20.10, 31.1; CAV III, f. 50, nn. 14.2, 20, 25.1, 46; Veronese 2002, p. 132; Vigoni 2005, p. 98
alcuni		<i>Delli</i>	tegola	Montecchio Precalcino (VI) Preara; Breganze (VI) Mirabella; Bolzano Vicentino (VI) - Crosara; Montecchio Precalcino (VI) - Colle Bastia	CAV I, f. 37, nn. 69, 71; CAV III, f. 50, nn. 57, 61.2
vari		<i>P(ublius) Dellius</i>	tegola	Montecchio Maggiore (VI) S. Antonio; Brendola (VI) Soastene -Fosso Gotoro; Brendola (VI) Ca Nova; Brendola (VI) Albera, S.S. 500 lato ovest; Brendola (VI) Pila	CAV II, f. 49, nn. 143, 344, 354, 355, 358
18	P.DELLI.T.F.	<i>P(ubli) Delli T(iti) f(ili)</i>	tegola	Brendola (VI)	Ronconi 1982-83, n. 21
4 e alcuni	T.DELLI	<i>T(iti) Delli</i>	tegola	Vicenza; Brendola (VI); Brendola (VI) Ca Nova; Brendola (VI) Albera, S.S. 500 lato est; Brendola (VI) Pila	CIL V, 8110, 314; Ronconi 1982-83, n. 20; CAV II, f. 49, nn. 354, 356, 358
3	[—]DELLI	[—]Delli	tegola	Brendola (VI)	Ronconi 1982-83, n. 19
4 e vari	T.DIILLI / SIIRIINI	<i>T(iti) Delli Sereni</i>	tegola	Vicenza; Brendola (VI); Brendola (VI) Soastene -Fosso Gotoro; Brendola (VI) Villa Da Porto; Santorso, Prà Laghetto (VI); Malo (VI); Malo (VI) Visan Villa Fabris; Montecchio Maggiore (VI) S. Antonio; Montecchio Maggiore (VI) Via Melaro; Isola Vicentina (VI) - Fossanigo - Cava SilMA; Isola Vicentina (VI) - Bugifave; Dueville (VI) - Reonda; Monticello Conte Otto (VI)	CIL V, 8110, 315; Ronconi 1982-83, n. 22; CAV I, f. 36, n. 20.10; CAV II, f. 49, nn. 116.2, 121, 143, 344, 350; CAV III, f. 50, nn. 5, 7, 17, 55
1	IdIHSYRINI	<i>T(iti) Delli Sereni (?)</i>	?	Vicenza	CIL V, 8110, 332
16 e alcuni	T.DELLITIR	<i>T(iti) Delli Tir(—)</i>	tegola	Vicenza; Brendola (VI); Montebello Vicentino (VI) Ronco Molino; Brendola (VI) Albera, S.S. 500 lato ovest; Brendola (VI) Pila	CIL V, 8110, 316; Ronconi 1982-83, n. 23; CAV II, f. 49, nn. 336, 340, 355, 358
6	Q.F.F.	<i>Q(—) F(—) F(—)</i>	tegola	Santorso (VI); Santorso (VI), Cabrelle	Ronconi 1982-83, n. 24; CAV I, f. 36, n. 24
1	QFQF		?	Santorso (VI), Cabrelle	CAV I, f. 36, n. 24
1 e alcuni	FREM[—]	<i>Frem[misus?]</i>	tegola	Santorso, via Pozzati (VI); Marano Vicentino (VI)	CAV I, f. 36, nn. 20.3, 40
1 e alcuni	T.FREM[—]	<i>T(iti) Frem[—]</i>	tegola e mattoni	Santorso (VI), Ex linea ferroviaria; Vicenza Brotton- via Gioberti	CAV I, f. 36, n. 20.16; CAV III, f. 50, n. 35
1	T.FREM.CAN	<i>T(iti) Frem(—) Can(—)</i>	tegola	Santorso (VI)	CIL V, 8110, 317 = Ronconi 1982-83, n. 26
5		<i>L(uci) [Heruneilei] / Gr[aeetniani]</i>	tegola	Isola Vicentina (VI); Vicenza	Ronconi 1982-83, n. 53; Mazzocchin c.s.
2	IN AL		tegola	Brendola (VI)	Ronconi 1982-83, n. 28
2	AL	<i>A(—) L(—)</i>	tegola	Vicenza; Castelnuovo di Isola Vicentina (VI)	inedito; Ronconi 1982-83, p. 262
3	P MA		tegola	Costabissara (VI)	Vigoni 2005, p. 98
1 e vari	NFCILL'		tegola	Vicenza; Montecchio Maggiore (VI) S. Antonio; Vicenza - Brotton- via Gioberti	CIL V, 8110, 329; CAV II, f. 49, n. 143; CAV III, f. 50, n. 35

PRODUZIONE E CIRCOLAZIONE DI LATERIZI NEL VENETO

quantità	bollo	scioglimento	supporto	luogo	bibliografia
1	[L o Q] NOVELLI	[L(uci) o Q(uinti)] <i>Novelli</i>	tegola	Costabissara (VI)	Ronconi 1982-83, n. 36
1 alcuni	[---]JONESIMI	[---] <i>Jonesimi</i> <i>Onesimus</i>	? mattoni	Vicenza Vicenza - Brotton- via Gioberti	CIL V, 8110, 318 CAV III, f. 50, n. 35
1	OP DOL EX R. AVG N FIGLIN DOMITIANA MAIOR	<i>Op[us] dol[iare] ex p[raediis] Aug[usti] n[ostri] figlin[ae] Domitiana[e] maior[es]</i>	? ?	Vicenza	CIL V, 8110, 327
1 alcuni	OP[---]DI PAPIR[---]	<i>Papir[---]</i>	? mattoni	Vicenza Vicenza (VI) Brotton- via Gioberti	CIL V, 8110, 330 CIL III, f. 50, n. 35
1	PAPIR / M' PAPI	<i>Papir(---)/M(ani) Papi(ri)</i>	?	Vicenza	CIL V, 8110, 319
1	M' PAPIR[-]	<i>M(ani) Papir[i]</i>	tegola	Costabissara (VI)	Vigoni 2005, p. 98
3	Q.REMM SERANDI	<i>Q(uinti) R(emmi?) Ser(andi?)</i>	?	Vicenza	CIL V, 8110, 320-322
vari		<i>Q(uintus) Remmius Servandus</i>	tegola e mattoni	Malo (VI); Vicenza- S. Agostino, chiesa	CAV II, f. 49, n. 116.2; CAV III, f. 50, n. 41.1
1	L.SATRI	<i>L(uci) Satri</i>	tegola	Arzignano (VI)	Ronconi 1982-83, n. 43 = CAV II, f. 49, n. 153.2
2 e alcuni	M' SATRI	<i>M(ani) Satri</i>	tegola	Vicenza; Brendola; Brendola (VI) Villa Da Porto	CIL V, 8110, 323; Ronconi 1982-83, n. 44; CAV II, f. 49, n. 350
1	SCANTIOR	<i>Scantior?</i>	mattoni	Torri di Quartesolo (VI) - Lerino	CAV III, f. 50, n. 54
1	L. SC.[A?---]	<i>L(uci) Sc[---]</i>	tegola	Schio (VI)	Ronconi 1982-83, n. 46
1 e vari	SERVILIA	<i>Servilia(na tegula?)</i>	tegola	Santorso (VI); Sarego (VI) Cà Quinta; Longare (VI) - Costozza; Albettono (VI) - Lovolo	Ronconi 1982-83, n. 47; CAV I, f. 36, n. 20.10; CAV II, f. 49, n. 332; CAV III, f. 50, nn. 196, 201
alcuni	M.SER	<i>M(arci) Ser(---)</i>	tegola	Montebello Vicentino (VI) La Gualda	CAV II, f. 49, n. 335
1		<i>C(aius?)S[---]Festus?</i>	tegola	Thiene (VI) Via Castelletto	CAV I, f. 37, n. 60.3
alcuni		<i>Sulpicius</i>	tegola	Brendola (VI) Soastene -Fosso Gotoro; Brendola (VI) Albera, S.S. 500 lato est	CAV II, f. 49, nn. 344, 356
8 e alcuni	T.SVLPICI	<i>T(it) Sulpici</i>	tegola	Vicenza; Costabissara (VI); Isola Vicentina (VI); Brendola (VI); Malo (VI) S. Tornio Loghetto; Brendola (VI) Villa Da Porto; Dueville (VI)	Vigoni 2005, p. 98; CIL V, 8110, 324; Ronconi 1982-83, n. 48; CAV II, f. 49, nn. 123.1, 126.2, 350; CAV III, f. 50, n. 18
alcuni	M'. SVTTONIVS	<i>M(an)ius Suttonius</i>	tegola	Montebello Vicentino (VI) La Gualda; Brendola(VI) - Ponticelli	CAV II, f. 49, n. 335; CAV III, f. 50, n. 141
alcuni		<i>T. M. Suttonius</i>	tegola	Isola Vicentina (VI)	CAV II, f. 49, n. 126.2
6	M. TEREINTL.C.F	<i>M(arci) Terentii C(ai) f(ili)</i>	tegola	Brendola (VI); Arzignano (VI); Vicenza	CIL V, 8110, 326; Ronconi 1982-83, n. 49 = CAV II, f. 49, n. 153.2
1		<i>M(arcus) Terentius</i>	tegola	Brendola (VI) Casa Valle; Brendola (VI) Pila	CAV II, f. 49, nn. 349, 358
1	TE.AT.		?	Vicenza	CIL V, 8110, 331
2	[---]TE AT	[---] <i>te at</i>	tegola	Vicenza, Santorso	inedito; Gamba, Gherardigher, Ruta Serafini 1983, p. 82, nota 14; Bruttomesso, Gamba 1985, p. 83, fig. 30
alcuni	L. VEN	<i>L(uci) Ven(---)</i>	tegola	Brendola (VI) Soastene -Fosso Gotoro	CAV II, f. 49, n. 344
1	[---]ACILI	<i>[---]acili</i>	tegola	Vicenza	inedito
1	[---]LANDI	<i>[B]landi?</i>	?	Vicenza	CIL V, 8110, 328
1	[---]TRA V[---]		tegola	Brendola (VI)	Ronconi 1982-83, n. 55
1	[---]VA		tegola	Brendola (VI)	Ronconi 1982-83, n. 56
1	[---]VA SERV[---]		tegola	Isola Vicentina (VI)	Ronconi 1982-83, n. 57

l'area occidentale e nord occidentale dell'agro, oltre che in città, dato che ci permette di ipotizzare le officine di produzione nella fascia immediatamente a occidente di Vicenza¹⁴². Dalla metà del I secolo a.C.

¹⁴² Nel territorio vicentino non sono stati rinvenuti resti di fornaci, ma è probabile che l'area compresa tra Isola Vicentina, Castelnuovo e Villaverla, caratterizzata dal deposito alluvionale e ricca di impianti produttivi in età moderna, sia stata sede di fornaci anche in età antica: BUSANA 2002, p. 54.

e per tutto il I secolo d.C. dovettero essere attive numerose manifatture laterizie, proprietà di *ingenui*, solo in un caso di un liberto, manifatture che sopperirono al fabbisogno di mattoni e tegole che seguì la municipalizzazione di Vicenza. Solo la *figlina* della *gens Dellia*, l'unica per la quale si rintraccino più generazioni di proprietari, commercia i suoi prodotti al di fuori del territorio vicentino; in direzione contraria, si contano alcuni esemplari della *figlina* gestita dalla *gens Servilia* e uno soltanto di quella della *gens Cameria*¹⁴³, evidenziando come le manifatture locali fossero sufficienti al fabbisogno laterizio del *Municipium* e dei centri minori.

Un unico marchio urbano proviene da una fase di ristrutturazione del Teatro Berga a Vicenza: si tratta del bollo *Opus doliare ex praediis Augusti nostri figlinae Domitianae maiores*¹⁴⁴ (193-198 d.C.) delle officine *domitianae*, che appartennero a Settimio Severo, il quale portò a compimento la monopolizzazione della produzione laterizia iniziata da Caracalla (216-217 d.C.)¹⁴⁵. Il motivo del rinvenimento di un marchio delle officine urbane in un'area così distante può essere attribuito ad una forma di trasporto secondario di laterizi o ricercato nelle mutate modalità di commercio dei laterizi alla fine del II secolo d.C., con il monopolio della produzione laterizia urbana, senza escludere la possibilità che si tratti di una presenza casuale¹⁴⁶.

(S.M.)

I MARCHI AQUILEIESI NEL VENETO

Molte zone della pianura veneta mantengono ancor oggi la vocazione alla produzione fittile grazie alla costituzione geologica del terreno, particolarmente ricco di argille, alla facile reperibilità di legname, utilizzato come combustibile, e all'abbondanza di corsi d'acqua, necessaria per lavorare l'argilla, ma anche come via di trasporto dei prodotti finiti.

Numerose sono le notizie di fornaci per la produzione fittile, ma non è possibile riconoscere quali manufatti effettivamente vi si producessero e soprattutto collegare le strutture ai personaggi noti dai bolli.

¹⁴³ Si veda *supra* e CIPRIANO, MAZZOCCHIN 2003, pp. 64 e 34.

¹⁴⁴ *CIL* V, 8110, 327. Cfr. RIGHINI 1975, pp. 49-51, n. 18.

¹⁴⁵ BUCHI 1987, p. 154.

¹⁴⁶ ZACCARIA, ŽUPANČIČ 1993, pp. 170-171; GOMEZEL 1996, pp. 50-51.

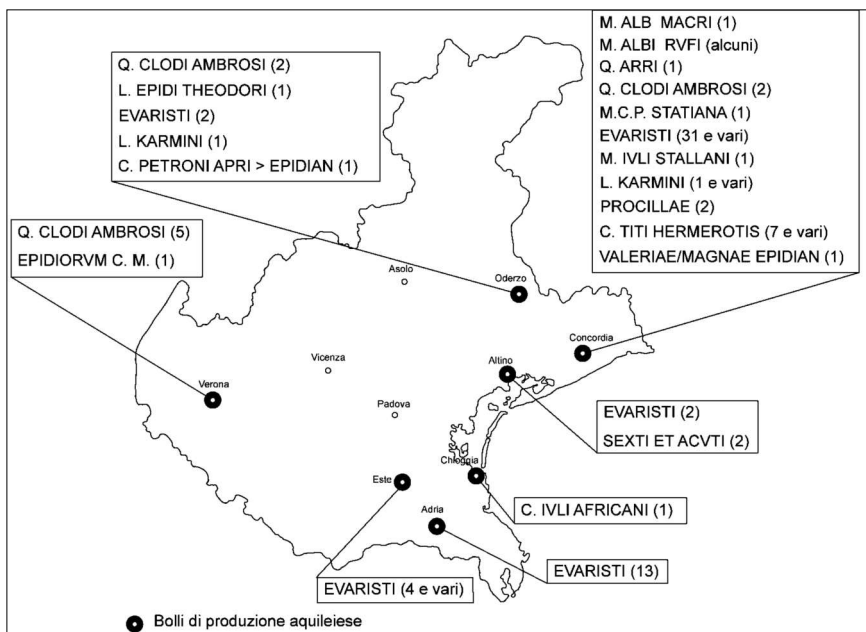


Fig. 1. Carta di distribuzione dei marchi aquileiesi nel Veneto (elaborazione di Silvia Tinazzo).

La revisione generale delle attestazioni dei bolli laterizi ha permesso di evidenziare in particolare alcune concentrazioni di marchi in zone abbastanza definite, nelle quali è possibile localizzare le diverse produzioni, grazie anche ai dati provenienti dall'epigrafia lapidaria.

Dall'analisi complessiva spicca innanzitutto la presenza di manifatture più importanti, i cui prodotti sono diffusi in aree piuttosto ampie, pur a livello regionale, accanto ad una larga frammentazione di piccole produzioni, attestate solo localmente e per le quali probabilmente erano attive fornaci comuni.

All'interno di questo quadro generale sui laterizi nel Veneto sono state esaminate le attestazioni dei marchi aquileiesi, prendendo come riferimento il lavoro complessivo sui laterizi bollati del Friuli¹⁴⁷. Attraverso il censimento e la revisione dei dati è stata elaborata una carta di distribuzione dei marchi aquileiesi rinvenuti nel Veneto (fig. 1), da cui appare innanzitutto evidente la scarsità dei laterizi di

¹⁴⁷ GOMEZEL 1996.

produzione aquileiese: la percentuale totale di arrivi si aggira attorno al 3,5%, con 83 bolli su un totale di 2368.

Come già evidenziato, la concentrazione maggiore dei marchi aquileiesi è evidente nell'agro concordiese, dove è presente più della metà delle attestazioni totali registrate in Veneto, con nove diversi marchi. La presenza dei bolli aquileiesi a *Iulia Concordia* appare giustificata dall'estrema vicinanza delle due città ed è la prova della rete di rapporti tra i due centri, che dovevano essere di scambio reciproco, ma con una lieve prevalenza di Concordia su Aquileia, considerato che i marchi concordiesi ad Aquileia sono testimoniati nella percentuale del 12% circa ¹⁴⁸, mentre quelli aquileiesi a Concordia raggiungono il 10% delle presenze totali.

Varie attestazioni di laterizi bollati aquileiesi si registrano anche nell'agro opitergino e anche in questo caso queste presenze sono motivate dall'estrema vicinanza territoriale.

Le altre testimonianze di bolli aquileiesi si concentrano in particolare lungo la costa, nella zona altinate e nella frangia lagunare patavina, fatta eccezione per l'agro veronese dove si trovano ben cinque esemplari del bollo *Q. Clodi Ambrosi* ed uno di *Epidiorum C.M.* che confermano il collegamento tra l'area nord adriatica e la pianura padana attivo attraverso vie commerciali terrestri e soprattutto fluviali.

Una riflessione particolare merita il marchio *Evaristi*, che spicca per il gran numero di attestazioni, 52 complessive: questo bollo, attribuito dubitativamente all'area aquileiese ¹⁴⁹ dove è presente in cinque diverse varianti per un totale di 34 marchi, si rinviene infatti in numero ben maggiore nel Veneto. A Concordia è presente in più di 31 esemplari, ad Altino e a Oderzo solo con poche unità, mentre ad Este si contano 4 attestazioni e soprattutto ad Adria si ritrova complessivamente in 13 esemplari. In assenza di dati certi sulle fornaci, rimane innanzitutto da verificare se i laterizi bollati da *Evaristus* fossero prodotti nell'aquileiese; in questo caso si potrebbe ipotizzare un collegamento preferenziale della pianura veneta con l'area aquileiese ma non si può escludere che proprio nella zona polesana vi fosse una filiale dell'officina aquileiese o piuttosto una fornace indipendente.

¹⁴⁸ Il dato è desunto da ZACCARIA, GOMEZEL 2000, pp. 294-295, considerando sul totale dei laterizi attestati ad Aquileia tra I secolo a.C. e II secolo d.C. la quantità di quelli concordiesi. In realtà sono state notate dagli Autori delle variazioni anche significative nelle presenze delle importazioni di laterizi da *Iulia Concordia*, che tra I secolo a.C. e I secolo d.C. copre il 22% circa del fabbisogno di Aquileia.

¹⁴⁹ GOMEZEL 1996, p. 83.

Per quanto riguarda l'aspetto cronologico, parte della produzione locale veneta, caratterizzata dalla presenza del *praenomen* e *nomen* ed eventualmente dalla filiazione, è databile entro la metà del I secolo d.C., mentre la parte restante, un po' più consistente, caratterizzata dalla presenza dei *tria nomina* e in alcuni casi dall'abbreviazione del gentilizio, entro la fine del I secolo d.C.

Pochi bolli sono collocabili nel II secolo d.C.: si tratta con sicurezza dei bolli imperiali riferibili ad Antonino Pio e Commodo oltre all'unico bollo urbano proveniente dalle officine *domitianae*.

La produzione locale quindi si distribuisce nell'ambito del I secolo d.C., sovrapponendosi a quella della *figlina Pansiana*, compresa tra l'età augustea e l'inizio dell'età flavia, con due picchi di attestazioni in età augustea e nel periodo neroniano.

Proprio questo è l'arco cronologico della massima attività edilizia nelle città del Veneto romano, all'interno del quale forse è possibile riconoscere una prima fase di sviluppo edilizio, cui segue la monumentalizzazione delle città; ancora prevalentemente al I secolo d.C. va attribuito il proliferare di *villae* e insediamenti minori disseminati nel territorio.

In questo quadro la presenza dei marchi aquileiesi sembra del tutto occasionale, poiché non concorre a riempire un vuoto produttivo, ma può essere interpretata piuttosto come traccia di un contatto commerciale tra le due aree sicuramente già attivo anche per altri prodotti.

(S.C., S.M.)

BIBLIOGRAFIA

- BALISTA, BUSON, MARCHESAN, VIDALE 1980 = C. BALISTA, S. BUSON, A. MARCHESAN, M. VIDALE, *Note sui resti di una fornace rinvenuti nel territorio di Montagnana (PD)*, «Rivista di Archeologia», 4, pp. 9-15.
- BONINI 2004a = P. BONINI, *La gens Servilia e la produzione laterizia nell'agro patavino*, «Aquileia Nostra», 75, cc. 77-90.
- BONINI 2004b = P. BONINI, *Alcuni bolli laterizi rinvenuti a Montegrotto Terme (Padova)*, «Quaderni di Archeologia del Veneto», 20, pp. 113-120.
- BONINI, BUSANA 2004 = P. BONINI, M. S. BUSANA, *Il materiale laterizio*, in *Montegrotto Terme – via Neroniana 2004*, pp. 117-136.
- BONOMI, DI FILIPPO BALESTRAZZI, MUNARINI, SANDRINI, ZANOVELLO 1988 = S. BONOMI, E. DI FILIPPO BALESTRAZZI, M. MUNARINI, G. M. SANDRINI, P. ZANOVELLO, *Il materiale*, in *Concordia Sagittaria: Quartiere Nord Ovest. Relazione preliminare delle campagne 1982-1987*, a cura di E. DI FILIPPO BALESTRAZZI, «Quaderni di Archeologia del Veneto», 4, pp. 151-165.
- BONOMI, D'INCÀ, LACHIN 2007 = S. BONOMI, C. D'INCÀ, M. T. LACHIN, *Carta archeologica dell'agro centuriato. Le schede dei rinvenimenti*, in *Carta archeologica dell'agro centuriato di Padova nord (Cittadella – Bassano)*, a cura di G. ERICANI, M. T. LACHIN, Bassano del Grappa (VI), pp. 43-105.
- BONOMI, SANDRINI, ZANOVELLO 1988 = S. BONOMI, G. M. SANDRINI, P. ZANOVELLO, *Il materiale*, in *Concordia Sagittaria: Quartiere Nord Ovest. Relazione preliminare delle campagne 1982-1987*, a cura di E. DI FILIPPO BALESTRAZZI, «Quaderni di Archeologia del Veneto», 4, pp. 176-188.
- BOTTARO 1986-87 = P. BOTTARO, *Ricerca di cultura materiale: i bolli laterizi degli agri di Adria e di Este*, tesi di laurea, Università di Padova, relatore prof. E. Buchi.
- Brique 2000 = *La brique antique et médiévale. Production et commercialisation d'un matériau* (Actes du Colloque International, Saint-Cloud, 16-18 novembre 1995), a cura di P. BOUCHERON, H. BROISE e Y. THÉBERT, Collection de l'École Française de Rome, 272, Rome.
- BRUNO 2004 = B. BRUNO, *Produzione e consumo di fittili architettonici nel Bassanese in età romana: alcune osservazioni sul contesto di San Giorgio di Angarano*, in *Rosà 2004*, pp. 138-141.
- BRUTTOMESSO, GAMBA 1985 = A. BRUTTOMESSO, M. GAMBA, *Settore Beta. Fasi romane*, in *Santorso (VI): osservazioni stratigrafiche e interpretative sullo scavo 1982*, «Quaderni di Archeologia del Veneto», 1, pp. 69-99.
- BUCHI 1967 = E. BUCHI, *Tegole e anfore con bolli di Verona e del suo agro*, «Archivio Veneto», 81, pp. 5-34.
- BUCHI 1979 = E. BUCHI, *La produzione laterizia dell'agro veronese e del Trentino meridionale in età romana*, «Atti dell'Accademia Roveretana degli Agiati», 229, pp. 135-170.

- BUCHI 1987 = E. BUCHI, *Assetto agrario, risorse e attività economiche, in Il Veneto nell'età romana*, I, Verona, pp. 105-184.
- BUCHI 1989a = E. BUCHI, *Società ed economia dei territori Feltrino, Bellunese e Cadorino in età romana*, «Archivio Storico di Belluno, Feltre e Cadore», 60, nn. 268-269, pp. 183-233.
- BUCHI 1989b = E. BUCHI, *Tarvisium e Acelum nella Transpadana*, in *Storia di Treviso. I, Le origini*, a cura di E. BRUNETTA, Padova, pp. 191-310.
- BUCHI 1991 = E. BUCHI, *I romani nella "Venetia". La memoria dell'antico nel paesaggio veronese*, «Atti e Memorie dell'Accademia di Agricoltura, Scienze e Lettere di Verona», 163, pp. 437-504.
- BUORA 1983 = M. BUORA, *Produzione e commercio dei laterizi dell'agro di Iulia Concordia*, «Il Noncello», 57, pp. 135-234.
- BUORA 1987 = M. BUORA, *Fornaci di epoca romana in Friuli*, in *Fornaci e fornaciari in Friuli*, a cura di M. BUORA e T. RIBEZZI, Udine, pp. 26-61.
- BUSANA 2000 = M. S. BUSANA, *I documenti epigrafici, in Il teatro romano di Asolo. Valore e funzione di un complesso architettonico urbano sulla scena del paesaggio*, a cura di G. ROSADA, Treviso, pp. 130-134.
- BUSANA 2002 = M. S. BUSANA, *Architetture rurali nella Venetia romana*, *Le rovine circolari*, 3, Roma.
- CALLEGHER 1993 = B. CALLEGHER, *Oderzo e il suo territorio: la produzione e il commercio dei laterizi in epoca romana*, in *I laterizi di età romana 1993*, pp. 213-235.
- CALZOLARI 1991 = M. CALZOLARI, *Nuovi rinvenimenti di fittili bollati di età romana nella Padania centrale*, «Quaderni della Bassa Modenese», 1, pp. 43-80.
- CAV I = *Carta Archeologica del Veneto*, I, a cura di L. CAPUIS, G. LEONARDI, S. PESAVENTO MATTIOLI, G. ROSADA, Modena 1988.
- CAV II = *Carta Archeologica del Veneto*, II, a cura di L. CAPUIS, G. LEONARDI, S. PESAVENTO MATTIOLI, G. ROSADA, Modena 1990.
- CAV III = *Carta Archeologica del Veneto*, III, a cura di L. CAPUIS, G. LEONARDI, S. PESAVENTO MATTIOLI, G. ROSADA, Modena 1992.
- CAV IV = *Carta Archeologica del Veneto*, VI, a cura di L. CAPUIS, G. LEONARDI, S. PESAVENTO MATTIOLI, G. ROSADA, Modena 1994.
- CIPRIANO 2005 = S. CIPRIANO, *I materiali di età romana, in Lo scavo urbano pluristratificato di via S. Martino e Solferino n. 79 a Padova*, a cura di S. CIPRIANO, A. RUTA SERAFINI, «Quaderni di Archeologia del Veneto», 21, pp. 148-151.
- CIPRIANO, MAZZOCCHIN 2000 = S. CIPRIANO, S. MAZZOCCHIN, *Considerazioni su alcune anfore Dressel 6B bollate. I casi di VARI PACCI e PACCI, APICI e APIC, P.Q.SCAPVLAE, P.SEPVLLI P.F e SEPVLLIVM*, «Aquilaia Nostra», 71, cc.149-192.
- CIPRIANO, MAZZOCCHIN 2003 = S. CIPRIANO, S. MAZZOCCHIN, *I laterizi bollati del Museo Archeologico di Padova: una revisione dei dati materiali ed epigrafici*, «Bollettino del Museo Civico di Padova», 92, pp. 29-76.

- CIPRIANO, PUJATTI 1996 = S. CIPRIANO, E. PUJATTI, *La necropoli nord-occidentale di Oderzo*, «Quaderni di Archeologia del Veneto», 12, pp. 48-55.
- DE FRANCESCHINI 1998 = M. DE FRANCESCHINI, *Le ville romane della X Regio (Venetia et Histria). Catalogo e carta archeologica dell'insediamento romano nel territorio, dall'età repubblicana al tardo Impero*, Roma.
- Delle antiche Terme di Montegrotto* 1997 = *Delle antiche Terme di Montegrotto. Sintesi archeologica di un territorio*, Montegrotto Terme (PD).
- GAMBA, GHERARDINGHER, RUTA SERAFINI 1983 = M. GAMBA, M. E. GHERARDINGHER, M. RUTA SERAFINI, *Considerazioni preliminari sull'abitato di Santorso alle pendici del M. Summano (Vicenza)*, «Atti dei Civici Musei di Storia ed Arte di Trieste», Quaderni, 13, 1, pp. 65-89.
- GOMEZEL 1996 = C. GOMEZEL, *I laterizi bollati romani del Friuli - Venezia Giulia (Analisi, problemi e prospettive)*, L'Album, 4, Portogruaro (VE).
- GROSSI 1983-84 = G. GROSSI, *Alcuni bolli laterizi dalla zona aponense*, «Atti e Memorie dell'Accademia Patavina di Scienze Lettere ed Arti», 96, pp. 115-125.
- Iulia Concordia* 1992 = *Iulia Concordia - Quartiere Nord-Ovest. L'area del Teatro*, a cura di E. DI FILIPPO BALESTRAZZI, S. Pietro in Cariano (VR).
- LAZZARO 1981 = L. LAZZARO, *Fons Aponi. Abano e Montegrotto nell'antichità*, Abano Terme (PD).
- I laterizi di età romana* 1993 = *I laterizi di età romana nell'area nordadriatica*, a cura di C. ZACCARIA, Cataloghi e Monografie Archeologiche dei Civici Musei di Udine, 3, Roma.
- Mappa archeologica* 2002 = *Ricerche di topografia archeologica nel Veneto Orientale. Mappa archeologica aggiornata e informatizzata del Veneto Orientale*, a cura del Gruppo Archeologico del Veneto Orientale, Portogruaro (VE).
- MANACORDA 2000 = D. MANACORDA, *I diversi significati dei bolli laterizi. Appunti e riflessioni*, in *Brique* 2000, pp. 127-159.
- MAZZOCCHIN 2002 = S. MAZZOCCHIN, *I materiali*, in *Indagini presso la Chiesetta di S. Pietro di Rosà (Vicenza). Notizie preliminari*, «Quaderni di Archeologia del Veneto», 18, pp. 83-84.
- MAZZOCCHIN 2004 = S. MAZZOCCHIN, *I reperti*, in *Rosà* 2004, pp. 99-113.
- MAZZOCCHIN c.s. = S. MAZZOCCHIN, *Due problemi epigrafici da Vicenza romana*, in *Est enim ille flos Italiae... Vita economica e sociale nella Cisalpina romana*, Atti delle Giornate di Studio in onore di Ezio Buchi, Verona, 30 novembre - 1 dicembre 2006, c.s.
- MAZZOCCHIN, BELOTTI 2005 = S. MAZZOCCHIN, C. BELOTTI, *Ca' Tron (saggio 8): i materiali*, in *La tenuta di Ca' Tron (Roncade-Treviso/Meolo-Venezia): le indagini su un edificio rustico di età romana*, a cura di M. S. BUSANA, «Quaderni di Archeologia del Veneto», 21, pp. 63-65.
- MENGOTTI 1989 = C. MENGOTTI, *Padova nord-est (Camposampiero)*, in *Misurare la terra* 1989, pp. 159-166.

- MENGOTTI, TONIOLO 1989 = C. MENGOTTI, A. TONIOLO, *Camposampiero, loc. Straelle: resti di fabbricato rustico in area di centuriazione*, «Quaderni di Archeologia del Veneto», 5, pp. 30-40.
- Misurare la terra* 1989 = *Misurare la terra: centuriazione e coloni nel mondo romano. Il caso veneto*, Modena
- Montegrotto Terme – via Neroniana* 2004 = *Montegrotto Terme – via Neroniana. Gli scavi 1989-1992*, a cura di P. ZANOVELLO, P. BASSO, Padova.
- PESAVENTO MATTIOLI 1989 = S. PESAVENTO MATTIOLI, *La centuriazione del territorio a Sud di Padova come problema di ricostruzione storico-ambientale*, in *Misurare la terra* 1989, pp. 92-108.
- PETRACCIA LUCERNONI 1987 = M. F. PETRACCIA LUCERNONI, *Rinvenimenti archeologici di epoca romana a Santa Maria di Quarta*, in *Santa Maria di Quarta di Selvazzano (PD)*, Padova.
- RIGHINI 1975 = V. RIGHINI, *I bolli laterizi romani. La collezione di Bagno*, Bologna.
- RIGHINI 1998 = V. RIGHINI, *I bolli laterizi di età romana nella Cispadana. Le figlinae*, in *Le fornaci romane, produzione di anfore e laterizi con marchi di fabbrica nella Cispadana orientale e nell'Alto Adriatico*, a cura di V. RIGHINI, Rimini, pp. 29-68.
- RIGHINI, BIORDI, PELLICIONI GOLINELLI 1993 = V. RIGHINI, M. BIORDI, M. T. PELLICIONI GOLINELLI, *I bolli laterizi romani della regione Cispadana (Emilia e Romagna)*, in *I laterizi di età romana* 1993, pp. 23-91.
- RONCONI 1982-83 = F. RONCONI, *Ricerca di cultura materiale: i bolli laterizi degli agri di Vicenza, Padova e Treviso*, tesi di laurea, Università di Padova, relatore prof. E. Buchi.
- RONCONI 1984 = F. RONCONI, *I bolli laterizi*, in *Le divisioni agrarie romane nel territorio patavino. Testimonianze archeologiche*, Riese Pio X (TV), pp. 45-47.
- Rosà* 2004 = *Nelle campagne della rosa. Dieci anni di ricerche archeologiche a Rosà*, a cura di E. PETTENÒ, Pove del Grappa (VI).
- SANDRINI 1988 = G. M. SANDRINI, *Cinque pozzi romani a Oderzo*, «Quaderni di Archeologia del Veneto», 4, pp. 63-88.
- TIRELLI 1988 = M. TIRELLI, *Chiarano: resti di impianto rustico*, «Quaderni di Archeologia del Veneto», 4, pp. 59-62.
- TORTELLI 1978-79 = T. TORTELLI, *I bolli laterizi del Museo Civico di Padova*, tesi di laurea, Università di Padova, relatore prof. E. Buchi.
- TUZZATO, TONIOLO 1991 = S. TUZZATO, A. TONIOLO, *Padova. Quattro fasi di strutture «romane» in un saggio di via Oberdan*, «Quaderni di Archeologia del Veneto», 7, pp. 18-24.
- VERONESE, ZANOVELLO 1992 = F. VERONESE, P. ZANOVELLO, *I materiali, in Concordia Sagittaria: Quartiere Nord Ovest. Relazione preliminare delle campagne 1990-91*, a cura di E. DI FILIPPO BALESTRAZZI, «Quaderni di Archeologia del Veneto», 8, pp. 89-92.
- VERONESE 2002 = F. VERONESE, *Note sulla ceramica romana*, in *Di alcuni materiali da Costabissara (Vicenza)*, «Quaderni di Archeologia del Veneto», 18, pp. 131-137.

- VIGONI 2005 = A. VIGONI, *Le recenti indagini*, in *Costabissara (Vicenza): nuove note sul complesso rustico di via Mascagni*, a cura di E. PETTENÒ e A. VIGONI, «Quaderni di Archeologia del Veneto», 21, pp. 97-100.
- VITRI, BRESSAN, MAGGI, DELL'AMICO, MARTINELLI, PIGNATELLI, ROTTOLI 2003 = S. VITRI, F. BRESSAN, P. MAGGI, P. DELL'AMICO, N. MARTINELLI, O. PIGNATELLI, M. ROTTOLI, *Il relitto romano del fiume Stella (UD)*, in *L'Archeologia dell'Adriatico dalla Preistoria al Medioevo*, Atti del Convegno, Ravenna 7-9 giugno 2001, a cura di F. LENZI, Firenze, pp. 324-338.
- ZACCARIA, GOMEZEL 2000 = C. ZACCARIA, C. GOMEZEL, *Aspetti della produzione e circolazione dei laterizi nell'area adriatica settentrionale tra Il secolo a.C. e Il secolo d.C.*, in *Brique 2000*, pp. 285-310.
- ZACCARIA, ŽUPANČIČ 1993 = C. ZACCARIA, M. ŽUPANČIČ, *I bolli laterizi del territorio di Tergeste romana*, in *I laterizi di età romana 1993*, pp. 135-180.
- ZAMPIERI 2005-06 = M. ZAMPIERI, *I materiali ceramici di epoca romana del Museo di Sambruson di Dolo (VE): catalogazione e analisi d'insieme*, tesi di laurea, Università di Venezia, relatore prof. A. Zaccaria.
- ZERBINATI 1986 = E. ZERBINATI, *Produzione laterizia e sua diffusione nel territorio polesano ad occidente di Adria in età romana*, in *L'antico Polesine. Testimonianze archeologiche e paleoambientali*, Padova, pp. 259-310.
- ZERBINATI 1993a = E. ZERBINATI, *Note per un dossier sui bolli laterizi scoperti ad Adria e nel Polesine*, in *I laterizi di età romana 1993*, pp. 93-126.
- ZERBINATI 1993b = E. ZERBINATI, *Corpus dei bolli laterizi di età romana scoperti ad Adria e nel Polesine*, in *La centuriazione dell'agro di Adria, Stanghella (PD)*, pp. 232-297.